

INWESTOR: _____ GMINA PARADYŻ

ADRES INWESTORA: 26-333 Paradyż
ul. Konecka 4

Załącznik Nr 1 do zgłoszenia
AB.I.6743A/2011/2012 r.
z dnia 28.03.2012.....

PROJEKT TECHNICZNY

BUDOWA MAŁEJ INFRASTRUKTURY TURYSTYCZNEJ NA ODCINKU „PIEKIELNEGO SZLAKU” PRZEBIEGAJĄCEGO PRZEZ TEREN GMINY PARADYŻ

BUDOWA ELEMENTÓW MIEJSCA ODPOCZYNKU W MIEJSCOWOŚCI JOANIÓW

działka nr 324 – obręb Przyłęk

PROJEKTANT: mgr inż. arch. Małgorzata Załóg

mgr inż. arch. MAŁGORZATA ZAŁÓG

Upr. z §5 ust.1, §6 ust.1
i §13 ust.1 p.1

w specjalności architektoniczne

ASYSTENT PROJ.: mgr inż. Patrycja Baryła

P. Baryła

luty, 2012r.

Piotrków Tryb. dnia 29 paźdz. 1993 r.

URZĄD WOJEWÓDZKI

w Piotrkowie Tryb.

Nr GP.IV.7342 (176)93

STAROSTWO POWIATOWE
Wydział Administracji
Architektoniczno-Budowlanej
26-300 Opoczno, ul. Kwiatowa 1a
tel. 44 736-16-08

**DECYZJA O STWIERDZENIU PRZYGOTOWANIA ZAWODOWEGO
do pełnienia samodzielnych funkcji technicznych w budownictwie**

Na podstawie § 4 ust.1, 6 ust.1 i 2, 7 i § 13 ust. 1 pkt 1 lit.

rozporządzenia Ministra Gospodarki Terenowej i Ochrony Środowiska z dnia 20 lutego 1975 r.
zm. 1991 r. Nr. 69 poz. 299
w sprawie samodzielnych funkcji technicznych w budownictwie (Dz.U. Nr 8, poz. 46) stwierdza się, że:

Obywatel (ka) Małgorzata Irëna Załóg

(imię i nazwisko)

magister inżynier architekt

(tytuł naukowy - zawodowy)

urodzony (a) dnia 8 kwietnia 60 r. w Piotrkowie Tryb.

posiada przygotowanie zawodowe upoważniające do wykonywania samodzielnej funkcji
kierownika budowy oraz robót

(rodzaj funkcji)

w specjalności architektonicznej

(rodzaj specjalności techniczno-budowlanej)

w zakresie

(specjalizacja zawodowa)

MA-BUA/14

CWD MA-BUA-14 zam. 10087-Kw-W-76 WDA zam. 218-KI 50.000 plm. 71g.

*Za zgodność
z oryginałem*

mgr inż. arch. MAŁGORZATA ZAŁÓG

Upr. z §5 ust.1, §6 ust.1
i §13 ust.1 p.1

w specjalności architektonicznej

ŁÓDZKA OKRĘGOWA
IZBA INŻYNIERÓW BUDOWNICTWA

STAROSTWO POWIATOWE
Wydział Administracji
Architektoniczno-Budowlanej
Opoczno, ul. Kwiatowa 1a
tel. 44 738-15-08

utworzona 23 marca 2002 roku
jako jednostka organizacyjna Polskiej Izby Inżynierów Budownictwa

Łódź, 9 września 2011 r.

ZAŚWIADCZENIE nr 3962

Pani Małgorzata Irena ZAŁÓG
zamieszkała: 97-300 Piotrków Tryb.
ul. Wiślana 3B

jest członkiem Łódzkiej Okręgowej Izby Inżynierów Budownictwa
wpisanym pod numerem ewidencyjnym **ŁOD/BO/3962/03**
i posiada wymagane ubezpieczenie od odpowiedzialności cywilnej za szkody,
które mogą wynikać w związku z wykonywaniem samodzielnych funkcji
technicznych w budownictwie.

Niniejsze zaświadczenie jest ważne
od dnia 1 sierpnia 2011 r. do 31 stycznia 2012 r.

*za zgodność
z oryginałem*

mgr inż. arch. MAŁGORZATA ZAŁÓG
Upr. z §5 ust.1, §6 ust.1
i §13 ust.1 p.1
w specjalności architektonicznej

PRZEWODNICZĄCY
Rady Łódzkiej Okręgowej
Izby Inżynierów Budownictwa
mgr inż. Grzegorz Cieśliński

ZAWARTOŚĆ OPRACOWANIA

1. OPIS TECHNICZNY	str. 3
2. INFORMACJA BIOZ	str. 7
3. ZAGOSPODAROWANIE TERENU - RYS. 1	str. 10
4. DESZCZOCHRON – RZUT DACHU - RYS. 2	str. 11
5. DESZCZOCHRON – RZUT WIĘŻBY DACHOWEJ - RYS. 3	str. 12
6. DESZCZOCHRON – WIDOK Z PRZODU - RYS. 4	str. 13
7. DESZCZOCHRON – WIDOK Z BOKU - RYS. 5	str. 14
8. DESZCZOCHRON – PRZEKRÓJ A-A - RYS. 6	str. 15
9. DESZCZOCHRON – PRZEKRÓJ B-B – RYS. 7	str. 16
10. DESZCZOCHRON – PRZEKRÓJ C-C – RYS. 8	str. 17
11. ŁAWKA BEZ OPARCIA – RYS. 9	str. 18
12. KOSZ NA ŚMIECI – RYS. 10	str. 19
13. OŚWIADCZENIE	str. 20

INFORMACJA DOTYCZĄCA BEZPIECZEŃSTWA I OCHRONY ZDROWIA

- budowlana

1. Nazwa i adres obiektu budowlanego

**BUDOWA MAŁEJ INFRASTRUKTURY TURYSTYCZNEJ
NA ODCINKU „PIEKIELNEGO SZLAKU”
PRZEBIEGAJĄCEGO PRZEZ TEREN GMINY PARADYŻ**

**BUDOWA ELEMENTÓW MIEJSCA ODPOCZYNKU
W MIEJSCOWOŚCI JOANIÓW**

działka nr 324 – obręb Przyłek

2. Nazwa inwestora oraz jego adres

**Gmina Paradyż
26-333 Paradyż ul. Konecka 4**

3. Imię i nazwisko projektanta

mgr inż. arch. Małgorzata Załóg

Asystent proj. mgr inż. Patrycja Baryła

OPIS TECHNICZNY

BUDOWA MAŁEJ INFRASTRUKTURY TURYSTYCZNEJ NA ODCINKU „PIEKIELNEGO SZLAKU” PRZEBIEGAJĄCEGO PRZEZ TEREN GMINY PARADYŻ BUDOWA ELEMENTÓW MIEJSCA ODPOCZYNKU W MIEJSCOWOŚCI JOANIÓW

PODSTAWA OPRACOWANIA

- Zlecenie Gminy Paradyż
- Mapa sytuacyjno-wysokościowa w skali 1:500
- Obowiązujące normy i przepisy
- Ustawa Prawo Budowlane (jedn. tekst: Dz. U. z 2000r. Nr 106, poz. 1126 z późniejszymi zmianami)
- Rozporządzenie Ministra Infrastruktury z dnia 12 kwietnia 2002r. w sprawie warunków technicznych, jakim powinny odpowiadać budynki i ich usytuowanie (Dz. U. z 2002r. nr 75, poz. 690 z późniejszymi zm.)
- Wizja lokalna i pomiary w terenie wykonane w lutym 2012r.
- Uszczegółowione koncepcje architektoniczno-budowlane elementów małej infrastruktury turystycznej przy „Piekielnym szlaku”, opracowane dla LOKALNEJ GRUPY DZIAŁANIA „U ŹRÓDEŁ”

CEL INWESTYCJI

„Piekielny szlak”, to szlak turystyki kulturowej, czyli wytyczona trasa prowadząca do najbardziej atrakcyjnych miejsc i obiektów. Wyposażenie szlaku w elementy małej infrastruktury turystycznej jest niezbędne dla podniesienia rangi regionu, wyeksponowania walorów przyrodniczych i kulturowych, podkreślenia aspektów edukacyjnych poprzez nawiązanie do architektury regionalnej. Regionalne budownictwo drewniane stanowi element ginącego dziedzictwa kulturowego. Dzięki przyjętej w rozwiązaniu projektowym formie architektonicznej tzn proporcji, gabarytów, doborowi materiałów i kolorystyki elementów elementy infrastruktury umieszczone na przystanku turystycznym „Diabelskiego szlaku” stanowią tzw ścieżkę edukacyjną umożliwiającą poznanie typowych rozwiązań dawnego budownictwa regionalnego.

LOKALIZACJA

Teren objęty opracowaniem znajduje się na działce o numerze ewidencyjnym 324 obręb Przyłęk w miejscowości Joaniów gmina Paradyż.

OPIS STANU ISTNIEJĄCEGO

Teren objęty opracowaniem stanowi część działki stanowiącej drogę. Obszar nie jest zabudowany.

OPIS STANU PROJEKTOWANEGO

BUDOWA ELEMENTÓW INFRASTRUKTURY TURYSTYCZNEJ

Obszar o powierzchni 111,0m² przeznaczony na działce na zagospodarowanie elementami infrastruktury turystycznej został oznaczony na rysunku nr1 literami ABC

Zakres prac związanych z budową miejsca odpoczynku:

- zdjęcie warstwy ziemi roślinnej – na odkład
- wykonanie wykopów pod fundamenty słupów zadaszenia – deszczochronu i kosza na śmieci,
- montaż elementów wraz z zakotwieniem w gruncie
- wykonanie nawierzchni żwirowej w zadaszeniu oraz pod koszem
- instalowanie ławek
- plantowanie i humusowanie z wykorzystaniem ziemi roślinnej z odkładu oraz obsianie trawą

Elementy zagospodarowania

- Zadaszenie - deszczochron – 1 szt
- Kosz na śmieci – 1szt
- Ławki bez oparcia – pod zadaszeniem - 2 szt

1. ZADASZENIE – DESZCZOCHRON – pow. zabudowy – 7,77m²

1.1 Elementy konstrukcyjne

1.1.1 FUNDAMENTY – z betonu B15 w postaci stóp fundamentowych o przekroju kołowym średnicy 40cm, wysokości 110cm. Połączenie stóp ze słupami za pomocą rur średnicy 25mm osadzonych w fundamencie w nawierconym otworze na głębokość 30cm . rury do połączenia słupów zamocowane w fundamencie za pomocą kleju konstrukcyjnego np. HILTI. Poziom posadowienia fundamentów 1,1m poniżej poziomu terenu.

1.1.2 SŁUPY – drewniane o przekroju 12x12cm i wysokości 2.6m powyżej poziomu terenu. Krawędzie słupa fazowane – po 1cm na narożnikach. Ozdobne zwieńczenie słupów mocowane w linii kalenicy do płaszczyzny dachu. W stopach słupów i w stopach dłuższych krokwi wydrążone otwory o średnicy 25mm i głębokości 30cm do osadzenia na rurze stalowej średnicy 25mm zamocowanej w fundamencie za pomocą kleju konstrukcyjnego np. HILTI. Obejma stopy słupa i krokwi z płaskowników blaszanych o wymiarach 6x50mm spawanych, łączonych ze słupem i z krokwiami za pomocą wkrętów. Słupy i krokwie podniesione na wys. 5cm powyżej poziomu terenu. Powstałą szczelinę między stopą słupa a fundamentem należy wypełnić podsypką żwirową.

1.1.3 DACH dwuspadowy, drewniany o konstrukcji krokwiowo-belkowej. Krokwie o przekroju 10x8cm oparte na płatwiach o przekroju 10x8cm. Płatwie mocowane do belek pułapowych o przekroju 10x8cm. Belki pułapowe mocowane do ozdobnej belki z grawerowanym napisem za pomocą złącza

ciesielskiego. Konstrukcja wspierająca element zadaszania w tylnej części obiektu składa się ze słupa o przekroju 12x12cm, zastrzału o przekroju 12x10cm i belki wspierającej o przekroju 12x12cm.

1.1.4 POKRYCIE DACHU z dartych desek o grubości 3,2cm. Elementy pokrycia mocowane do łąt o przekroju 6x4cm .

1.2 Elementy wykończeniowe – wszystkie elementy drewniane impregnowane preparatem odpornym na grzyby, owady i pleśnienie. Drewno malowane na kolor ciemnobrązowy (RAL 8011). Elementy stykające się z ziemią należy do wysokości min 15cm ponad grunt należy impregnować lepikiem lub smołą.

2. ŁAWKA BEZ OPARCIA – drewniana

Drewno impregnowane preparatem odpornym na grzyby, owady i pleśnienie. Drewno malowane na kolor ciemnobrązowy (RAL 8011). - siedzisko wykonane z dwóch belek „półokrągłaków” o średnicy 24-28cm,. Belki siedziska mocowane do dwóch belek (podwalin) podciosanych o średnicy 30-35cm za pomocą gwoździ. Podwaliny należy zabezpieczyć izolacją przeciwwilgociową – smołą lub lepikiem. Dodatkowym wymiennym elementem izolującym może być surowy krawędziak (foszt) gr. 7cm mocowana do spodu belek. Ławki należy ustawić na podsypce zwirowo-cementowej.

3. KOSZ NA ŚMIECI - drewniany

Drewno impregnowane i malowane jak w przypadku pozostałych elementów. Elementy pionowe 2 słupy o przekroju 8x8cm. Komora kosza z otwieranymi drzwiczkami w kształcie prostopadłościanu wykonana z desek o gr. 2cm i płaskowników stalowych 10x40mm. Spód komory ażurowy z czterech desek ułożonych w odstępach 4cm. Drzwiczki na zawiasach i z zasuwą mocowane wewnątrz komory. Na drzwiczkach logo szlaku – tabliczka drewniana grawerowana umieszczona w centralnej części kosza. Dach o konstrukcji składającej się z czterech par krokwi 5x3cm opartych na belkach o przekroju 10x5cm połączonych ze słupami złączami ciesielskimi na wpust. Nachylenie krokwi 45°. Pokrycie dachu z desek grubości 2,7cm mocowanych do krokwi. Fundament betonowy z betonu B15 o wymiarach 20x20cm zagłębiony w gruncie na głębokości 0,5m. rozwiązanie połączenia słupów z fundamentem jak w przypadku słupów deszczochronu.

Uwagi:

Wszystkie elementy powinny być z drewna nasyconego bezrdzennego lub metalowe zabezpieczone przed korozją.

Zakotwienie elementów drewnianych za pomocą metalowych kotew.

Plac z całym wyposażeniem musi być systematycznie kontrolowany - w ramach ogólnego planu konserwacji - pod kątem potencjalnych zagrożeń, uszkodzeń konstrukcji wynikającej z jej korozji, występowania szkodników, zachodzenia procesów gnicia i wietrzenia materiałów użytych do budowy elementów wyposażenia.

W celu zapobiegania nieszczęśliwym wypadkom zarządca powinien zapewnić stałą kontrolę i konserwację wyposażenia placu, a w razie potrzeby ich naprawę.

W rocznym planie kontroli obiektów zarządca powinien zaplanować:

- kontrolę przez oględziny (podstawowa, codzienna kontrola wzrokowa),
- kontrolę funkcjonalną (szczegółowe sprawdzenie funkcjonowania i stabilności sprzętu dokonywane co 3 miesiące),
- coroczną kontrolę podstawową (kontrola oceniająca poziom bezpieczeństwa - fundamentów i nawierzchni, ewentualnych śladów korozji, wpływu warunków atmosferycznych, a także wykonanych napraw).

Ustawa Prawo budowlane reguluje również kwestie kontroli technicznych, które powinny być przeprowadzane przynajmniej raz na 5 lat.

Częstotliwość przeglądów wyposażenia placów zależy od rodzaju zamontowanych urządzeń, liczby użytkowników oraz klimatu. Kontrolę pomogą zaplanować zalecenia producenta dotyczące konserwacji poszczególnych sprzętów. Na podstawie wyników takiej kontroli można określić zakres niezbędnych napraw i konserwacji urządzeń. Szczególną uwagę należy zwrócić na ich ruchome i szybko zużywające się elementy. Wszystkie naprawy powinni wykonywać fachowcy.

Zakres okresowej kontroli technicznej obiektów małej infrastruktury na placu powinien obejmować sprawdzenie stanu technicznego:

- 1) elementów konstrukcyjnych belek, okrągłaków oraz ich odkształcenia,
- 2) połączeń,
- 3) powierzchni elementów drewnianych,
- 4) stanu warstwy impregnatu elementów drewnianych,
- 5) fundamentów,
- 6) nawierzchni,
- 7) elementów metalowych z uwzględnieniem stanu warstwy powłoki: *(ocynkowanej lub lakierowanej)*,

Wszystkie prace powinny być wykonane zgodnie z warunkami technicznym wykonania i odbioru przez osoby posiadające odpowiednie kwalifikacje.

mgr inż. arch. MAŁGORZATA ZAŁÓG

Upr. z §5 ust.1, §6 ust.1
i §13 ust.1 p.1

w specjalności architektonicznej

INFORMACJA DOTYCZĄCA BEZPIECZEŃSTWA I OCHRONY ZDROWIA

- budowlana

1. Nazwa i adres obiektu budowlanego

**BUDOWA MAŁEJ INFRASTRUKTURY TURYSTYCZNEJ
NA ODCINKU „PIEKIELNEGO SZLAKU”
PRZEBIEGAJĄCEGO PRZEZ TEREN GMINY PARADYŻ**

**BUDOWA ELEMENTÓW MIEJSCA ODPOCZYNKU
W MIEJSCOWOŚCI JOANIÓW**

działka nr 324 – obręb Przyłek

2. Nazwa inwestora oraz jego adres

**Gmina Paradyż
26-333 Paradyż ul. Konecka 4**

3. Imię i nazwisko projektanta

mgr inż. arch. Małgorzata Załóg

Asystent proj. mgr inż. Patrycja Baryła

OPIS INFORMACJI BIOD

STAROSTWO POWIATOWE
Wydział Administracji
Architektoniczno-Budowlanej
26-500 Opoczno, ul. Kwiatowa 1a
tel. 44 735-15-03

1. Zakres robót dla całego zamierzenia budowlanego:

Zakres prac związanych z budową miejsca odpoczynku:

- zdjęcie warstwy ziemi roślinnej – na odkład
- wykonanie wykopów pod fundamenty słupów zadaszenia – deszczochronu i kosza na śmieci,
- montaż elementów wraz z zakotwieniem w gruncie
- wykonanie nawierzchni żwirowej w zadaszeniu oraz pod koszem
- instalowanie ławek
- plantowanie i humusowanie z wykorzystaniem ziemi roślinnej z odkładu oraz obsianie trawą

2. Wykaz istniejących obiektów – na działce nie ma żadnych obiektów

3. Elementy zagospodarowania, które mogą stwarzać zagrożenie bezpieczeństwa i zdrowia ludzi: nie dotyczy

4. Wskazania dotyczące przewidywanych zagrożeń występujących podczas realizacji robót budowlanych:

- Wadliwy lub niebezpieczny montaż rusztowań oraz ich zamocowanie może zagrażać ludziom
- Porażenie prądem elektrycznym
- Brak zabezpieczenia siatkami i wygradzenia stref niebezpiecznych dla ludzi może prowadzić do zagrożenia spadającymi przedmiotami i gruzem
- Brak odpowiedniego transportu
- Brak barierek zabezpieczających może prowadzić do upadku z wysokości
- Brak nadzoru nad robotami elektrycznymi oraz przy użyciu sprzętu elektrycznego
- Brak nadzoru nad pracownikami poruszającymi się po terenie budowy

5. Wskazanie sposobu prowadzenia instruktażu pracowników przed przystąpieniem do realizacji robót szczególnie niebezpiecznych:

- Przed przystąpieniem do instruktażu należy sprawdzić, czy pracownicy, którzy będą pracować przy robotach elektrycznych mają ważne badania

oraz aktualną grupę BHP dopuszczającą do prac elektrycznych w danym zakresie.

- W czasie instruktażu należy zwrócić szczególną uwagę na techniki montażu i demontażu oraz sposób wykonywania robót
 - Należy zwrócić uwagę na obsługę narzędzi i maszyn elektrycznych
 - Zwrócić uwagę na sposób transportu materiałów budowlanych
 - Wykaz robót szczególnie niebezpiecznych podany jest w art. 21a, ust. 2 Prawo budowlane oraz w art. 6 Rozporządzenia Ministra Infrastruktury z dnia 23 czerwca 2003r, Dz. U. Nr 120
6. Wskazanie środków technicznych i organizacyjnych, zapobiegających niebezpieczeństwom wynikającym z wykonywania robót w strefach szczególnego zagrożenia zdrowia lub w ich sąsiedztwie, w tym zapewniający bezpieczną i sprawną komunikację, umożliwiającą szybką ewakuację na wypadek pożaru, awarii i innych zagrożeń
- Barierki zabezpieczające przed upadkiem z wysokości
 - Siatki zabezpieczające przed spadającym gruzem i innymi przedmiotami
 - Oznaczenie stref niebezpiecznych – muszą zostać wyłączone dla osób postronnych
 - Pracownicy muszą posiadać odzież ochronną, rękawice robocze i kaski ochronne
 - Przeszkolenie pracowników i sprawdzenie ich przydatności do pracy
 - Ścisły podział prac aby uniknąć równoczesnego wykonywania prac wzajemnie się wykluczających
 - Zaplecze budowy powinno być wyposażone w podręczną apteczkę oraz instrukcję p.poż.
 - Na budowie powinny być oznaczone drogi ewakuacyjne
 - Pracownicy muszą zostać przeszkoleni na wypadek pożaru czy awarii
 - Pracownicy muszą zostać przeszkoleni w udzielaniu pierwszej pomocy w nagłych wypadkach
 - Pracownicy muszą być przeszkoleni jak najszybciej opuścić miejsce robót najkrótszą drogą.

mgr inż. arch. MAŁGORZATA ZAŁÓG

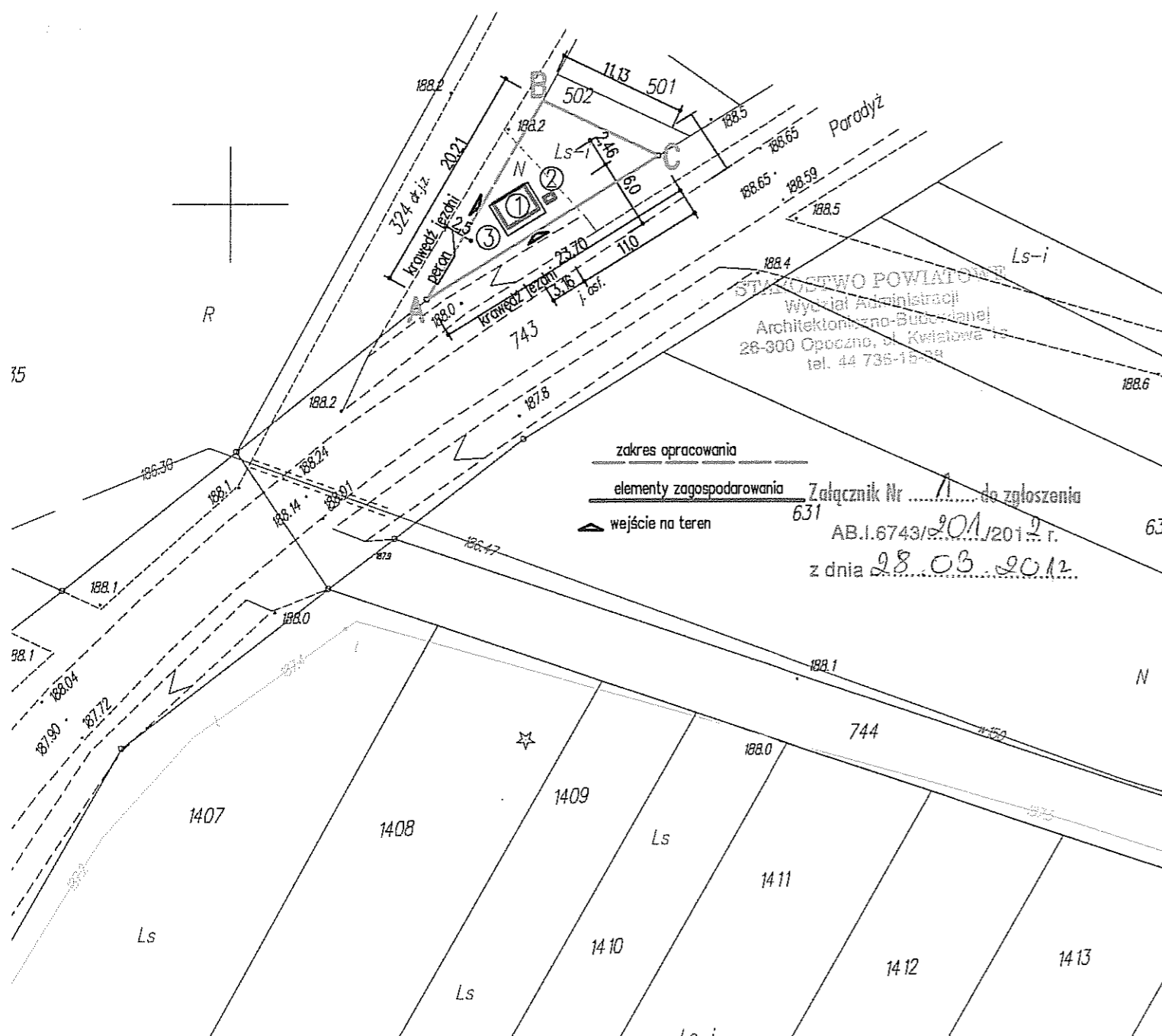
Upr. z §5 ust.1, §6 ust.1
i §13 ust.1 p.1

w specjalności architektonicznej

A-B-C-A – GRANICE OPRACOWANIA
POWIERZCHNIA OPRACOWANIA – 111,0m²

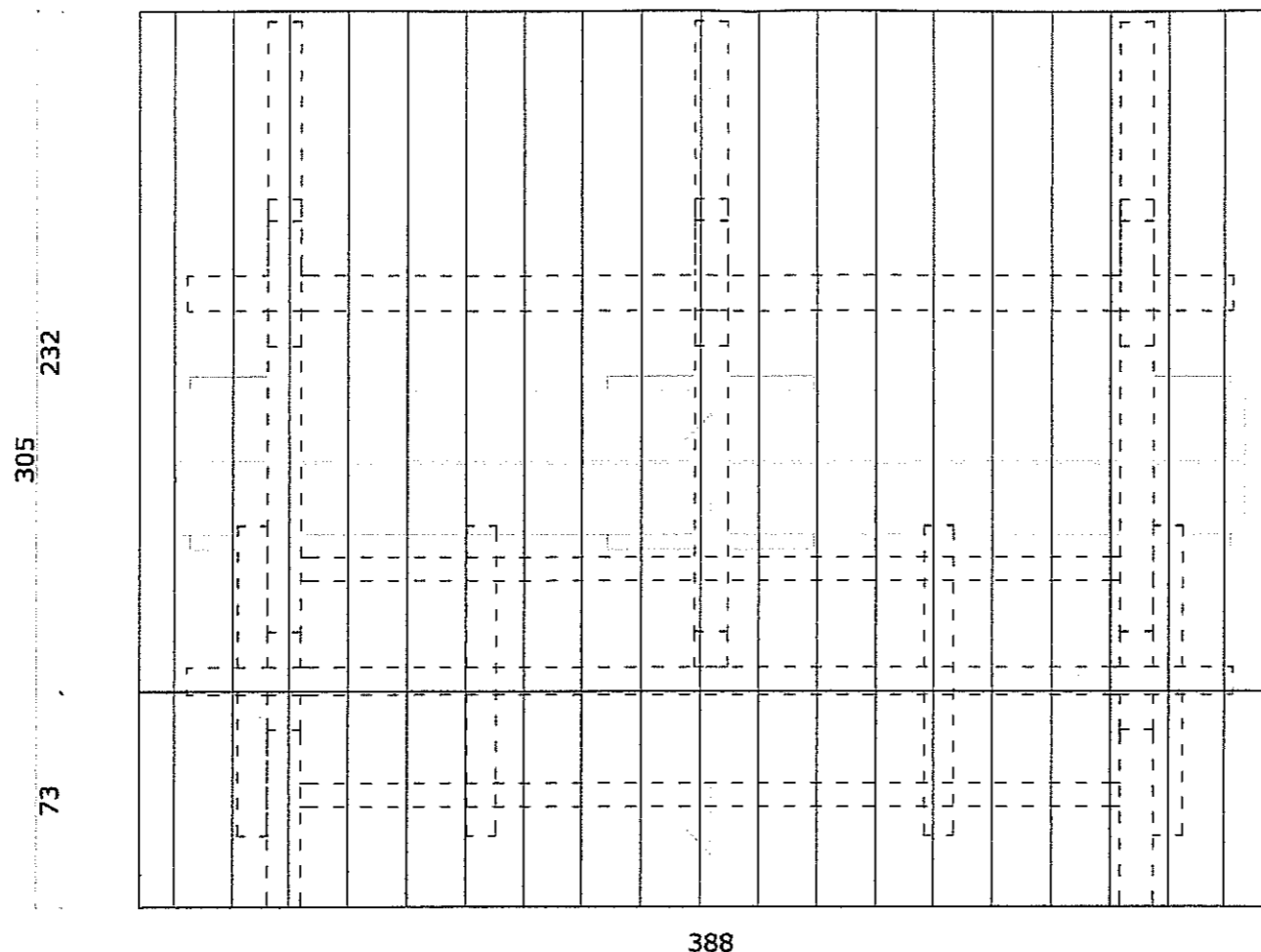
ELEMENTY INFRASTRUKTURY:

1. ZADASZENIE – DESZCZOCHRON – pow. 7,77m²
ŁAWKI BEZ OPARCIA POD ZADASZENIEM
2. KOSZ NA ŚMIECI
- NAWIERZCHNIA ŻWIROWA – pod elementami 15,0m²
3. ZIELEŃ NISKA – trawa – 41,0m²

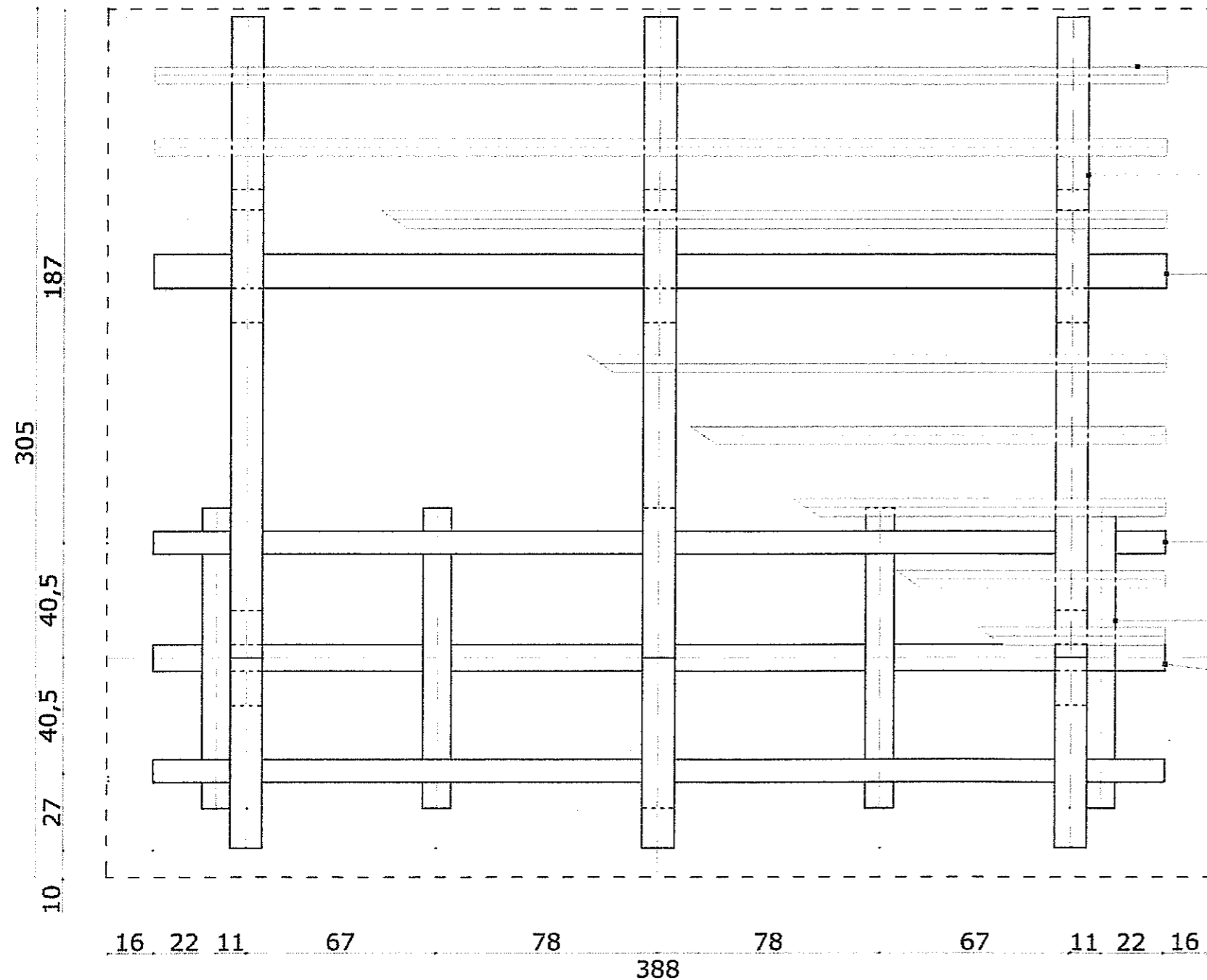


BUDOWA ELEMENTÓW MAŁEJ INFRASTRUKTURY TURYSTYCZNEJ NA ODCINKU "PIEKIELNEGO SZLAKU" PRZEBIEGAJĄCEGO PRZEZ TEREN GMINY PARADYŻ BUDOWA ELEMENTÓW MIEJSCA ODPOCZYNKU W MIEJSCOWOŚCI JOANIÓW		
tytuł rysunku	ZAGOSPODAROWANIE TERENU	rys. nr 1 1:500
projektant	mgr inż. arch. Małgorzata Załóg	data
asystent projektanta	mgr inż. Patrycja Baryła	luty 2012r.
	mgr inż. arch. MAŁGORZATA ZAŁÓG Upr. z §5 ust.1, §6 ust.1 i §13 ust.1 p.1 w specjalności architektonicznej	

RZUT DACHU



BUDOWA ELEMENTÓW MAŁEJ INFRASTRUKTURY TURYSTYCZNEJ NA ODCINKU "PIEKIELNEGO SZLAKU" PRZEBIEGAJĄCEGO PRZEZ TEREN GMINY PARADYŻ BUDOWA ELEMENTÓW MIEJSCA ODPOCZYNKU W MIEJSCOWOŚCI JOANIÓW			
tytuł rysunku	DESZCZOCHRON – RZUT DACHU		rys. nr 2
projektant	mgr inż. arch. Małgorzata Załóg	mgr inż. arch. MAŁGORZATA ZAŁÓG	data
asystent projektanta	mgr inż. Patrycja Baryła <i>P. Baryła</i>	Upr. z §5 ust.1, §6 ust.1 i §13 ust.1 p.1 w specjalności architektonicznej	luty 2012r.



łata
6 x 4 cm

krokiew
10 x 8 cm

belka wspierająca
12 x 12 cm

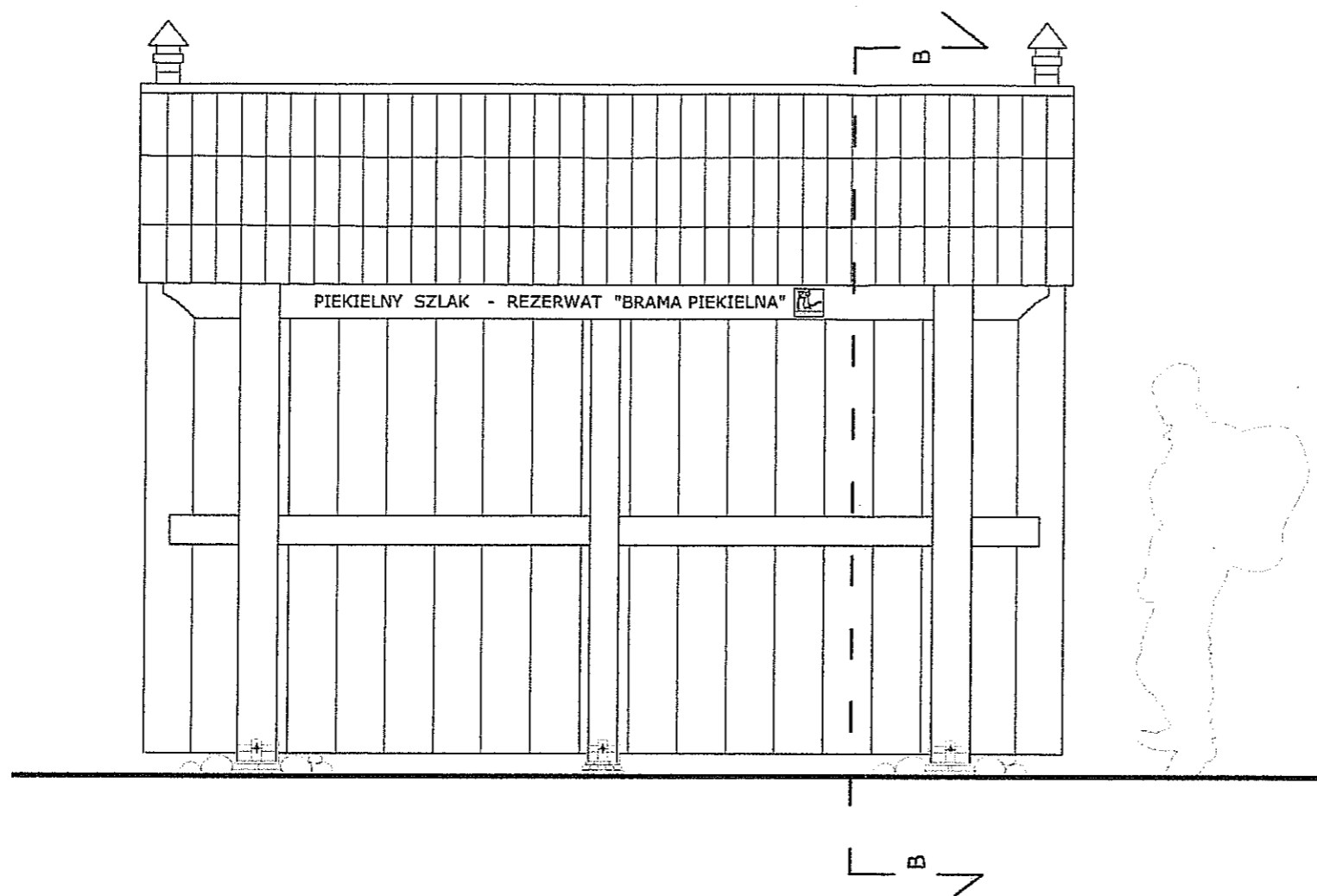
płatew
10 x 8 cm

belka
10 x 8 cm

belka wspierająca mocowana
do ramy za pomocą złącza
ciesielskiego
18 x 12 cm

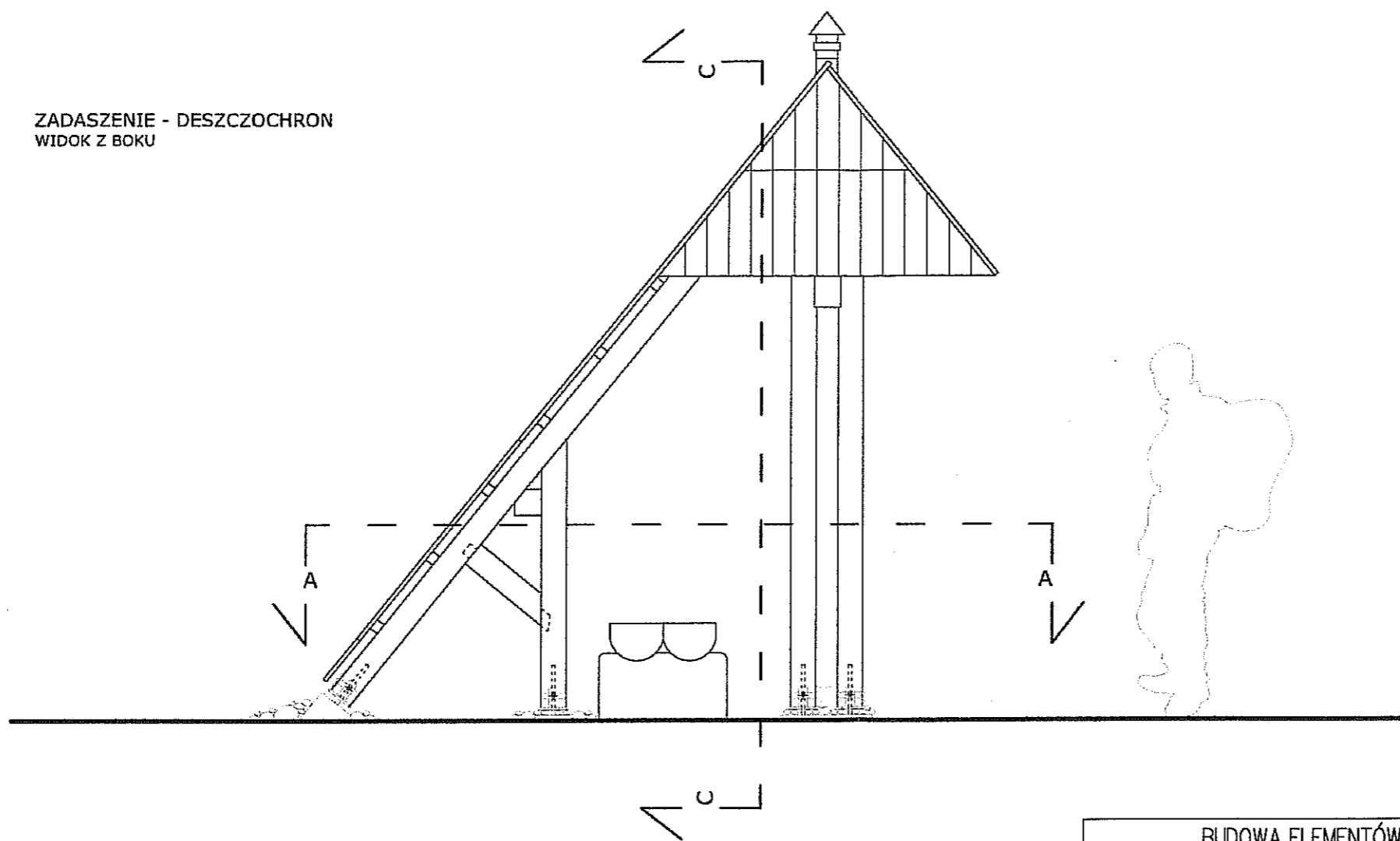
BUDOWA ELEMENTÓW MAŁEJ INFRASTRUKTURY TURYSTYCZNEJ NA ODCINKU "PIEKIELNEGO SZLAKU" PRZEBIEGAJĄCEGO PRZEZ TEREN GMINY PARADYŻ BUDOWA ELEMENTÓW MIEJSCA ODPOCZYNKU W MIEJSCOWOŚCI JOANIÓW		
tytuł rysunku	DESZCZOCHRON – RZUT WIĘZBY DACHOWEJ	rys. nr 3
projektant	mgr inż. arch. Małgorzata Załóg	mgr inż. arch. MAŁGORZATA ZAŁÓG
asystent projektanta	mgr inż. Patrycja Baryła <i>P. Baryła</i>	Upr. z §5 ust.1, §6 ust.1 i §13 ust.1 p.1 w specjalności architektonicznej
		data luty 2012r.

ZADASZENIE - DESZCZOCHRON
WIDOK Z PRZODU

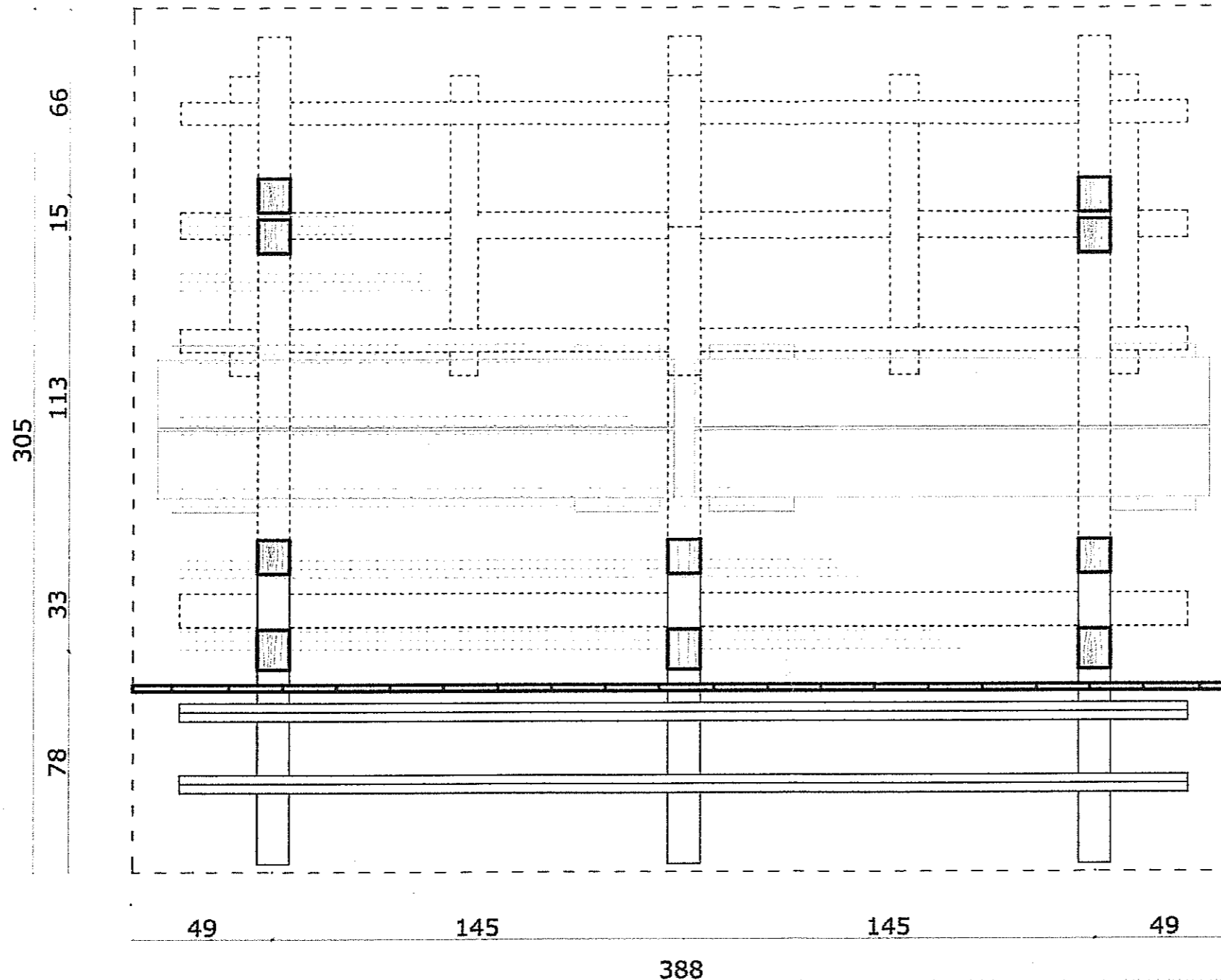


BUDOWA ELEMENTÓW MAŁEJ INFRASTRUKTURY TURYSTYCZNEJ NA ODCINKU "PIEKIELNEGO SZLAKU" PRZEBIEGAJĄCEGO PRZEZ TEREN GMINY PARADYŻ BUDOWA ELEMENTÓW MIEJSCA ODPOCZYNKU W MIEJSCOWOŚCI JOANIÓW			
tytuł rysunku	DESZCZOCHRON – WIDOK Z PRZODU		rys. nr 4
projektant	mgr inż. arch. Małgorzata Załóg	mgr inż. arch. MAŁGORZATA ZAŁÓG	data
asystent projektanta	mgr inż. Patrycja Baryła <i>P. Baryła</i>	Upr. z §5 ust.1, §6 ust.1 i §13 ust.1 p.1 w specjalności architektonicznej	lipcy 2012r.

ZADASZENIE - DESZCZOCHRON
 WIDOK Z BOKU

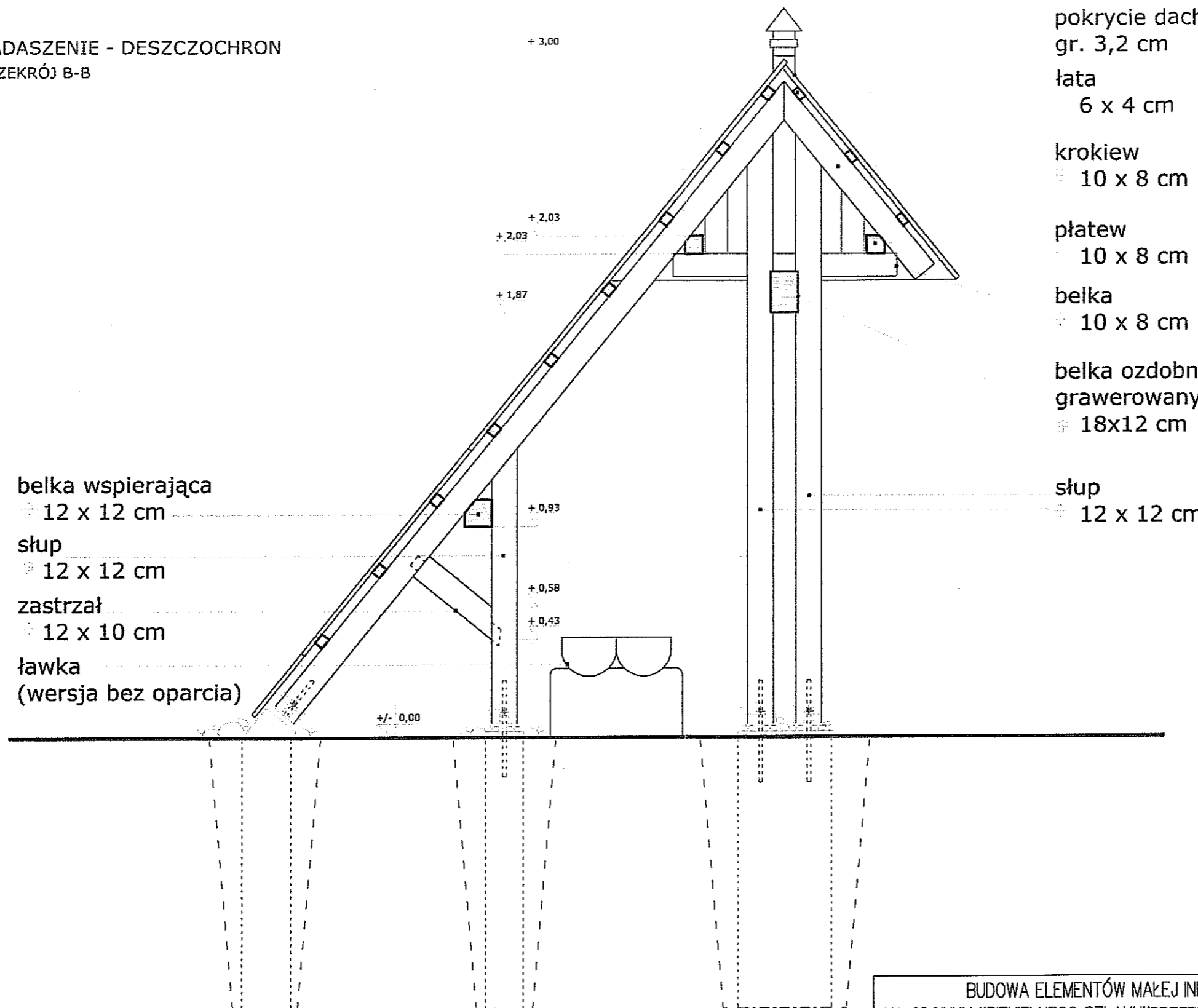


BUDOWA ELEMENTÓW MAŁEJ INFRASTRUKTURY TURYSTYCZNEJ NA ODCINKU "PIEKIELNEGO SZLAKU" PRZEBIEGAJĄCEGO PRZEZ TEREN GMINY PARADYŻ BUDOWA ELEMENTÓW MIEJSCA ODPOCZYNKU W MIEJSCOWOŚCI JOANIÓW			
tytuł rysunku	DESZCZOCHRON – WIDOK Z BOKU		rys. nr 5
projektant	mgr inż. arch. Małgorzata Załóg	mgr inż. arch. MAŁGORZATA ZAŁÓG	data lipy 2012r.
asystent projektanta	mgr inż. Patrycja Baryła <i>P. Baryła</i>	Upr. z §5 ust.1, §6 ust.1 i §13 ust.1 p.1 w specjalności architektonicznej	



BUDOWA ELEMENTÓW MAŁEJ INFRASTRUKTURY TURYSTYCZNEJ NA ODCINKU "PIEKIELNEGO SZLAKU" PRZEBIEGAJĄCEGO PRZEZ TEREN GMINY PARADYŻ BUDOWA ELEMENTÓW MIEJSCA ODPOCZYNKU W MIEJSCOWOŚCI JOANIÓW		
tytuł rysunku	DESZCZOCHRON – PRZEKRÓJ A–A	rys. nr 6
projektant	mgr inż. arch. Małgorzata Załóg	mgr inż. arch. MAŁGORZATA ZAŁÓG
asystent projektanta	mgr inż. Patrycja Baryła <i>P. Baryła</i>	Upi. §5 ust.1, §6 ust.1 i §13 ust.1 p.1 w specjalności architektonicznej
		data luty 2012r.

ZADASZENIE - DESZCZOCHRON
PRZEKRÓJ B-B



pokrycie dachu - deski darte
gr. 3,2 cm

łata
6 x 4 cm

krokiew
10 x 8 cm

platew
10 x 8 cm

belka
10 x 8 cm

belka ozdobna z napisem
grawerowanym
18x12 cm

słup
12 x 12 cm

belka wspierająca
12 x 12 cm

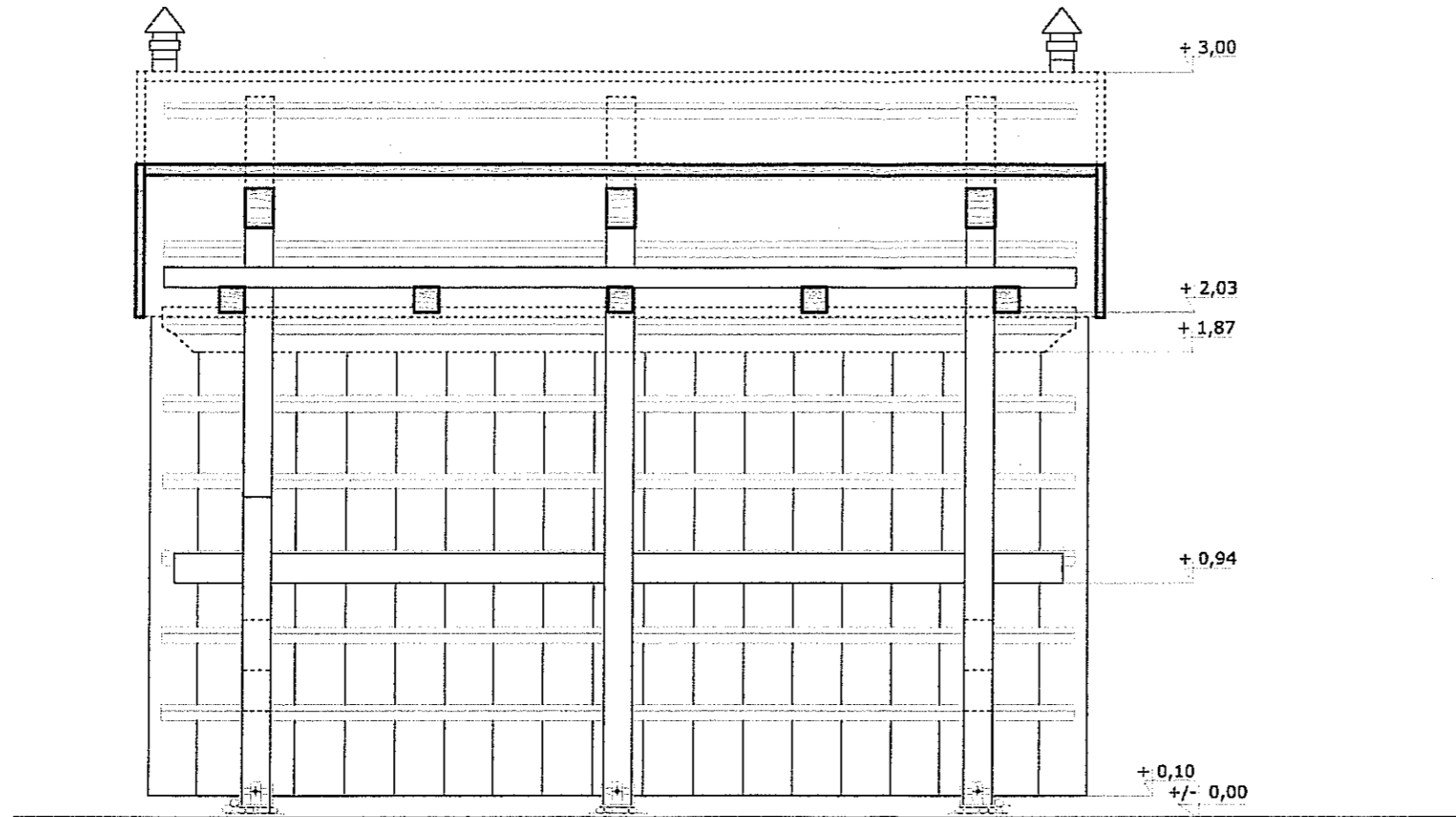
słup
12 x 12 cm

zastrzał
12 x 10 cm

ławka
(wersja bez oparcia)

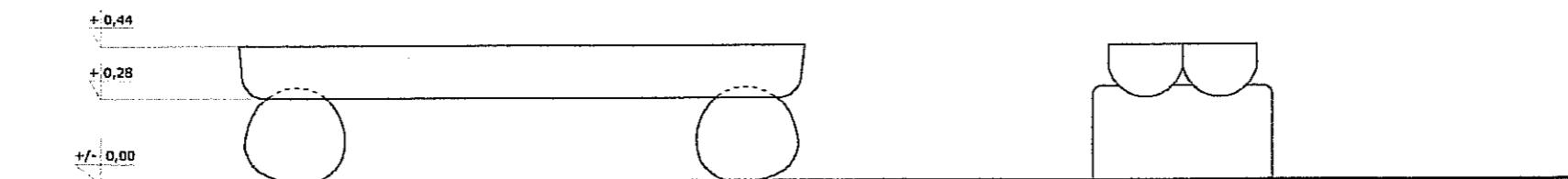
BUDOWA ELEMENTÓW MAŁEJ INFRASTRUKTURY TURYSTYCZNEJ NA ODCINKU "PIEKIELNEGO SZLAKU" PRZEBIEGAJĄCEGO PRZEZ TEREN GMINY PARADYŻ BUDOWA ELEMENTÓW MIEJSCA ODPOCZYNKU W MIEJSCOWOŚCI JOANIÓW		
tytuł rysunku	DESZCZOCHRON – PRZEKRÓJ B–B	rys. nr 7
projektant	mgr inż. arch. Małgorzata Załóg	mgr inż. arch. MAŁGORZATA ZAŁÓG
asystent projektanta	mgr inż. Patrycja Baryła	Upr. z §5 ust.1, §6 ust.1 i §13 ust.1 p.1 w specjalności architektonicznej
		data luty 2012r.

ZADASZENIE - DESZCZOCHRON
PRZEKRÓJ C-C



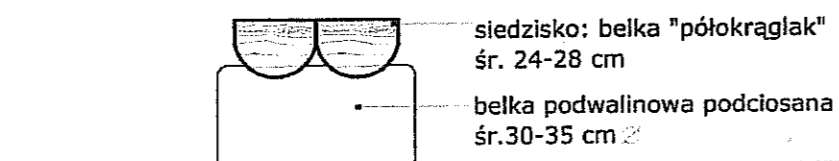
BUDOWA ELEMENTÓW MAŁEJ INFRASTRUKTURY TURYSTYCZNEJ NA ODCINKU "PIEKIELNEGO SZLAKU" PRZEBIEGAJĄCEGO PRZEZ TEREN GMINY PARADYŻ BUDOWA ELEMENTÓW MIEJSCA ODPOCZYNKU W MIEJSCOWOŚCI JOANIÓW		
tytuł rysunku	DESZCZOCHRON – PRZEKRÓJ C–C	rys. nr 8
projektant	mgr inż. arch. Małgorzata Załóg	mgr inż. arch. MAŁGORZATA ZAŁÓG
asystent projektanta	mgr inż. Patrycja Baryła	Upr. z §5 ust.1, §6 ust.1 i §13 ust.1 p.1 w specjalności architektonicznej
		data luty 2012r.

ŁAWKA - WERSJA BEZ OPARCIA
ELEWACJA FRONTOWA

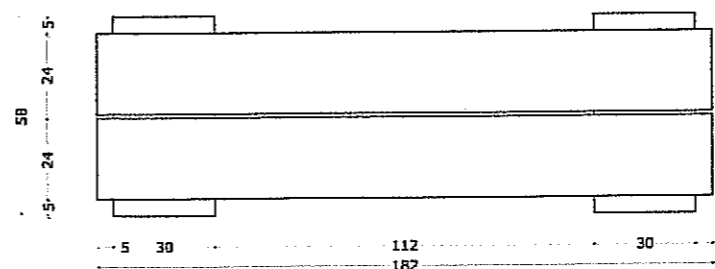


WIDOK Z BOKU

PRZEKRÓJ A-A

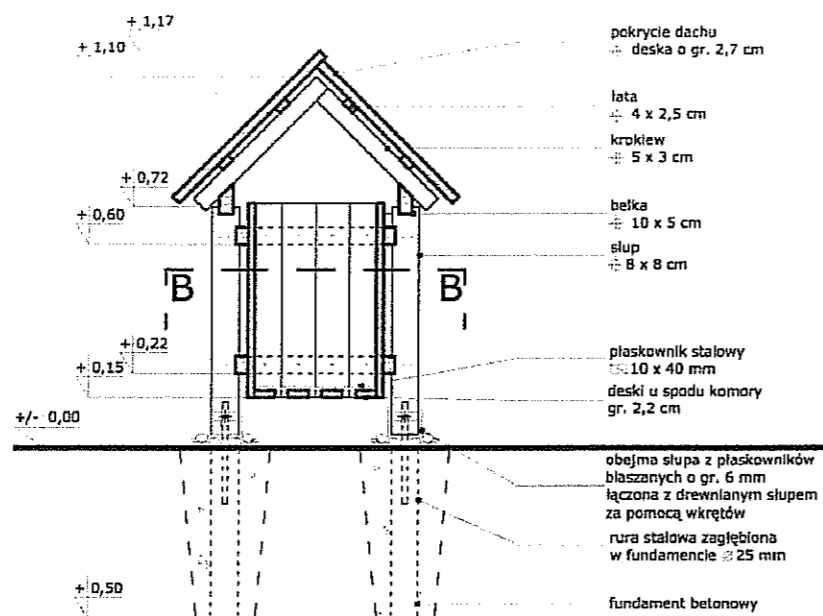


RZUT

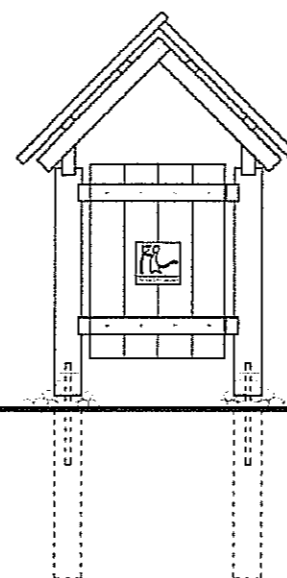


BUDOWA ELEMENTÓW MAŁEJ INFRASTRUKTURY TURYSTYCZNEJ NA ODCINKU "PIEKIELNEGO SZLAKU" PRZEBIEGAJĄCEGO PRZEZ TEREN GMINY PARADYŻ BUDOWA ELEMENTÓW MIEJSCA ODPOCZYNKU W MIEJSCOWOŚCI JOANIÓW		
tytuł rysunku	ŁAWKA BEZ OPARCIA	rys. nr 9
projektant	mgr inż. arch. Małgorzata Załóg	data luty 2012r.
asystent projektanta	mgr inż. Patrycja Baryła <i>P. Baryła</i>	

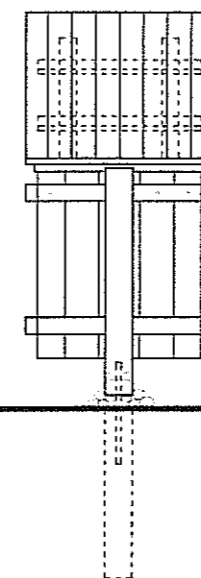
KOSZ NA ŚMIECI
PRZEKRÓJ A-A



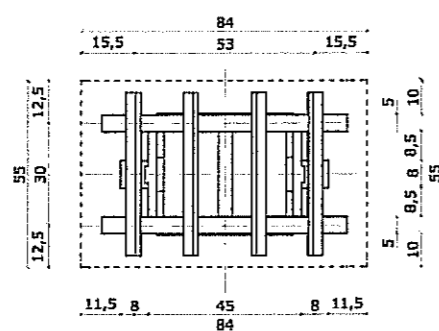
KOSZ NA ŚMIECI
WIDOK Z PRZODU



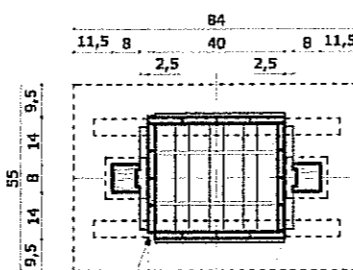
KOSZ NA ŚMIECI
WIDOK Z BOKU



KOSZ NA ŚMIECI
RZUT WIĘŻBY DACHOWEJ

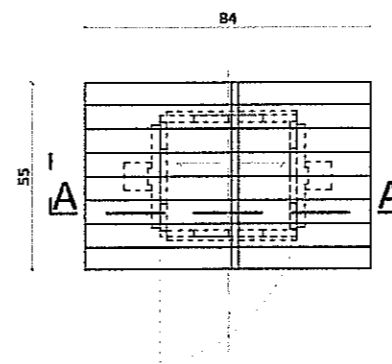


KOSZ NA ŚMIECI
PRZEKRÓJ B-B



drzwi kosza
z zawiasem

KOSZ NA ŚMIECI
RZUT DACHU



BUDOWA ELEMENTÓW MAŁEJ INFRASTRUKTURY TURYSTYCZNEJ NA ODCINKU "PIEKIELNEGO SZLAKU" PRZEBIEGAJĄCEGO PRZEZ TEREN GMINY PARADYŻ BUDOWA ELEMENTÓW MIEJSCA ODPOCZYNKU W MIEJSCOWOŚCI JOANIÓW		
tytuł rysunku	KOSZ NA ŚMIECI	rys. nr 10
projektant	mgr inż. arch. Małgorzata Załóg	mgr inż. arch. MAŁGORZATA ZAŁÓG
asystent projektanta	mgr inż. Patrycja Baryła	Upr. z §5 ust.1, §6 ust.1 i §13 ust.1 p.1 w specjalności architektonicznej
		data luty 2012r.

OŚWIADCZENIE

INWESTOR: GMINA PARADYŻ
26-333 PARADYŻ, ul. Konecka4

**NAZWA INWESTYCJI: BUDOWA MAŁEJ INFRASTRUKTURY
TURYSTYCZNEJ
NA ODCINKU „PIEKIELNEGO SZLAKU”
PRZEBIEGAJĄCEGO PRZEZ TEREN GMINY PARADYŻ**

**BUDOWA ELEMENTÓW MIEJSCA ODPOCZYNKU
W MIEJSCOWOŚCI JOANIÓW**

działka nr 324 – obręb Przyłęk

Projekt budowlany został sporządzony zgodnie z obowiązującymi przepisami oraz zasadami wiedzy technicznej (Dz. U. 207 z roku 2003 art. 20 „Prawo budowlane”)

projektant:

mgr inż. arch. **MARZGURZATA ZAŁÓG**

Upr. z §5 ust.1, §6 ust.1
i §13 ust.1 p.1
w specjalności architektonicznej