

*Załącznik
do uchwały Nr XXIII/125/2008
z dnia 10 grudnia 2008 roku*

STRATEGIA

ROZWIĄZYWANIA

PROBLEMÓW SPOŁECZNYCH

GMINY

PARADYŻ

na lata 2008 - 2015

WPROWADZENIE

Pomoc społeczna jest instytucją polityki społecznej państwa, mającą na celu umożliwienie osobom i rodzinom przezwyciężanie trudnych sytuacji życiowych, których nie są one w stanie pokonać, wykorzystując własne uprawnienia, zasoby i możliwości.

Pomoc społeczna wspiera osoby i rodziny w wysiłkach zmierzających do zaspokojenia niezbędnych potrzeb i umożliwia im życie w warunkach odpowiadających godności człowieka.

Jednym z zadań pomocy społecznej jest również rozszerzenie i pogłębienie form pracy socjalnej, współpracę z innymi instytucjami i organizacjami pozarządowymi zajmującymi się pomocą społeczną w gminie oraz takimi instytucjami jak oświatowe, służby zdrowia, sądownictwa.

Zgodnie z art. 17 ustawy o pomocy społecznej z dnia 12 marca 2004 roku (tekst jednolity: Dz. U. z 2008 r. Nr 115, poz. 6330), zadaniem obowiązkowym własnym gminy jest opracowanie i realizowanie gminnej strategii rozwiązywania problemów społecznych, ze szczególnym uwzględnieniem programów pomocy społecznej, profilaktyki i rozwiązywania problemów alkoholowych i innych. Celem tych działań jest integracja osób i rodzin z grup szczególnego ryzyka.

CEL I ZAKRES ORAZ ETAPY OPRACOWANIA STRATEGII

Na gminy został nałożony obowiązek realizowania aktywnych form polityki społecznej, które mają poprawić jakość życia lokalnej społeczności. Gmina dysponuje największą wiedzą o problemach swojej społeczności.

W tym celu została opracowana Strategia Rozwiązywania Problemów Społecznych Gminy Paradyż na lata 2008 – 2015, w której wyznaczono główne kierunki działań mające zapewnić mieszkańcom gminy Paradyż lepszy byt życiowy.

Opracowanie strategii jest wymogiem współczesnych czasów i kluczem starań o środki unijne. Strategia z założenia jest programem otwartym, nie stanowi zamkniętego katalogu działań. Zarówno jej konstrukcja, jak i forma prawna, pozwolą na bieżącą ewaluację przyjętych priorytetów, jak i ocenę podejmowanych działań celem ich ewentualnej korekty.

Strategia jest ukierunkowana na rozwiązanie problemów społecznych, istniejących w Gminie Paradyż.

Jej celem jest również pobudzanie mieszkańców do większej aktywności społecznej, podejmowanie różnych działań mających na celu rozwój dzieci i młodzieży, tworzenie różnych form wsparcia dla rodzin znajdujących się w trudnej sytuacji życiowej, w tym również seniorów, aby potrafili samodzielnie rozwiązywać pojawiające się problemy i zagrożenia

Celem opracowania niniejszej strategii jest przedstawienie możliwości rozwiązywania problemów społecznych na terenie gminy Paradyż.

Scharakteryzowanie zjawisk i przedstawienie danych, które znalazły się w opracowaniu, pozwolą na określenie czynników, mających wpływ na rozwiązywanie wielu problemów występujących na terenie naszej gminy. Dane zawarte w strategii dostarczą informacji o gminie Paradyż, zarówno mieszkańcom jak i innym osobom zainteresowanym tą problematyką.

Celem tworzenia strategii jest rozwój społeczny gminy Paradyż, dający szansę na zaspokojenie różnorodnych potrzeb życiowych mieszkańców gminy, poprzez następujące działania:

- promocja gminy,
- mobilizowanie ludności do aktywnego udziału w życiu społecznym,
- wspieranie działalności kulturalnej,
- ochrona zdrowia i promocja zdrowego stylu,
- aktywizacja osób bezrobotnych,
- organizacja aktywnych form spędzania czasu wolnego przez dzieci i młodzież.

Strategia została opracowana na lata 2008 – 2015. Jest dokumentem, który przedstawia możliwość rozwiązania wielu problemów społecznych w gminie.

Gminna Strategia Rozwiązywania Problemów Społecznych została opracowana na warsztatach wspólnie z uczestnikami społeczności lokalnej.

Opracowanie strategii jest oparte o dokumenty strategiczne o zasięgu krajowym i lokalnym tj.:

- 1) Narodowa Strategia Integracji Społecznej z 2004 r.,
- 2) Narodowy Program Profilaktyki i Rozwiązywania Problemów
- 3) Alkoholowych na lata 2006 – 2010,
- 4) Krajowy Program Przeciwdziałania Narkomanii na lata 2006-2010,
- 5) Krajowy Program Zabezpieczenie Społeczne I Integracja Społeczna na lata 2006-2008,
- 6) Narodowa Strategia Spójności na lata 2007 – 2013,

- 7) Strategia Polityki Społecznej na lata 2007 – 2013,
- 8) Strategia Rozwoju Województwa Łódzkiego na lata 2007 – 2020,
- 9) Plan Rozwoju Lokalnego Gminy Paradyż,
- 10) Zintegrowana Strategia Rozwoju Obszarów Wiejskich na lata 2007 – 2013, oraz akty prawne tj.:
 - ustawa z 12 marca 2004 r. o pomocy społecznej (tekst jednolity: Dz. U. z 2008 r. Nr 115, poz. 6330),
 - ustawa z dnia 28 listopada 2003 r. o świadczeniach rodzinnych (Dz. U. Nr 228, poz. 2255 z późn. zm.),
 - ustawa z dnia z dnia 26 października 1982 r. o wychowaniu w trzeźwości i przeciwdziałaniu alkoholizmowi (Dz. U. z 2007 r. Nr 70, poz. 473),
 - ustawa z dnia 29 lipca 2005 r. o przeciwdziałaniu przemocy w rodzinie (Dz. U. z 2005 r. Nr 180, poz. 1493),
 - ustawa z dnia 29 lipca 2005 r. o przeciwdziałaniu narkomanii (Dz. U. z 2005 r. Nr 179, poz. 1485),
 - ustawa z dnia 13 czerwca 2003 r. o zatrudnieniu socjalnym (Dz. U. z 2003 r. Nr 122, poz. 1143),
 - ustawa z dnia 24 kwietnia 2003 r o działalności pożytku publicznego i o wolontariacie (Dz. U. z 2003 r. Nr 96, poz. 873 z późn. zm.,

Podczas opracowywania dokumentu wykorzystano materiały własne:

- Gminnego Ośrodka Pomocy Społecznej w Paradyżu,
- Komisariatu Policji w Paradyżu,
- Ośrodka Zdrowia w Paradyżu,
- Ośrodka Zdrowia w Wójcinie,
- Urzędu Gminy,
- Powiatowego Urzędu Pracy w Opocznie,
- Zespołu Szkół Samorządowych w Paradyżu, szkół podstawowych funkcjonujących w gminie.

Gminna Strategia Rozwiązywania Problemów Społecznych została zbudowana na warsztatach.

W spotkaniach warsztatowych uczestniczyli mieszkańcy Gminy Paradyż, którzy pełnią różne funkcje społeczne, tj. dyrektorzy szkół, pracownicy GOPS, pracownicy Urzędu Gminy, radni Rady Gminy Paradyż sołtysi, członkowie OSP, przedstawiciele organizacji społecznych

i stowarzyszeń. Z racji swojej wiedzy, zdobytych doświadczeń, piastowanych stanowisk dobrze orientowali się w sytuacji gminy i występujących problemach, aktywnie brali udział w tworzeniu strategii. W spotkaniach uczestniczyła Konsultant Regionalny – Pani Krystyna Fuerst.

Zarządzeniem Wójta Gminy Nr 11/111/2008 z dnia 12 sierpnia 2008 r. powołano zespół roboczy w składzie:

- | | |
|---------------------------|--|
| 1. Danuta Gębicka | - radna Rady Gminy w Paradyżu |
| 2. Jacek Kazimierz | - radny Rady Gminy w Paradyżu |
| 3. Krystyna Michalczyk | - radna Rady Gminy w Paradyżu |
| 4. Elżbieta Filipowska | - sołtys wsi Wójcin A |
| 5. Beata Biegała | - dyrektor Szkoły Podstawowej
w Sokołowie |
| 6. Grażyna Piekarska | - dyrektor Szkoły Podstawowej w Przyłęku |
| 7. Mirosław Kuleta | - dyrektor ZSS w Paradyżu |
| 8. Zdzisław Korgul | - strażak OSP w Przyłęku |
| 9. Andrzej Markiewicz | - strażak OSP w Wójcinie |
| 10. Halina Snochowska | - przedstawiciel Koła Gospodyń Wiejskich |
| 11. Małgorzata Ziółkowska | - przedstawiciel Koła Gospodyń Wiejskich |
| 12. Paulina Zawadzka | - pracownik wioski internetowej |
| 13. Edyta Gutowska | - pracownik Urzędu Gminy w Paradyżu |
| 14. Krzysztof Jęcek | - twórca ludowy |
| 15. Andrzej Śpiewak | - Komendant Gminny OSP |
| 16. Barbara Grabowska | - rolnik |

Podstawowe etapy budowania strategii:

Spotkanie I: 22.08.2008 r.

W czasie warsztatu omówiono metodologię budowania strategii metodą partnerstwa, sporządzono diagnozę sytuacji społecznej Gminy Paradyż.

Spotkanie II: 27.09.2008 r.

Tematem spotkania było dokonanie analizy problemów społecznych oraz zasobów społecznych w gminie Paradyż, określono mocne i słabe strony, szanse oraz zagrożenia płynące z otoczenia / SWOT/

Spotkanie III: 07.10.2008 r.

W czasie tego spotkania formułowano założenia strategii rozwiązywania problemów społecznych w oparciu o partycypację społeczną i zasady rozwoju społecznego

Spotkanie IV: 20.10.2008 r.

Celem warsztatu było budowanie koncepcji projektów stymulujących zrównoważony rozwój społeczny gminy

DIAGNOZA SPOŁECZNA GMINY PARADYŻ

Środowisko przyrodnicze gminy

Paradyż jest gminą wiejską zlokalizowaną w południowej części Niziny Mazowieckiej nad rzeką Czarną, w zlewni rzeki Pilicy. Aktualny podział administracyjny lokuje ją w południowo-wschodniej części województwa łódzkiego.

Gmina sąsiaduje z pięcioma innymi gminami o charakterze wiejskim, tj.:

- od północy z gminą Mniszków i Sławno;
- od wschodu z gminą Białaczów,
- od południa z gminą Żarnów,
- od zachodu z gminą Aleksandrów.

W jej skład wchodzi miejscowości: Adamów, Alfonsów, Bogusław, Daleszewice, Dorobna Wola, Feliksów, Grzymałów, Honoratów, Irenów, Joaniów, Kazimierzów, Krasik, Mariampol, Paradyż, Podgaj, Popławy Kol., Przyłek, Solec, Stanisławów, Stawowice, Stawowice Kol., Sylwerynów, Stawowiczki, Wielka Wola, Wójcin, Wójcin A, Wójcin B.

Jest gminą typowo rolniczą. Na obszarze gminy występują średnio słabe i bardzo słabe gleby, z wyjątkiem obszarów upraw rolniczych w rejonie Wójcina B, Bogusław, Wielkiej Woli, Kazimierzowa, Popław Kol. i Daleszewic. Występują tutaj duże kompleksy gleb III kategorii bonitacyjnej, które kwalifikują te przestrzenie do bezwzględnej ochrony przed antropopresją w formie budownictwa kubaturowego.

Czystość powietrza w gminie uważa się za „dobrą”. Wynika to z małego uprzemysłowienia terenu oraz znacznych ilości użytków rolnych i lasów. Tereny gminy są czyste ekologicznie i posiadają korzystne warunki do uprawy zdrowej żywności. Większość użytków rolnych stanowi własność prywatną. Na obszarze gminy istnieją korzystne warunki do zwiększenia arealu uprawy warzyw, rozwoju sadownictwa, rozwinięcia hodowli bydła mlecznego, opasowego i trzody chlewnej.

Powierzchnia administracyjna gminy wynosi 8.156,00 ha, zaś liczba ludności (wg stanu na dzień 31 grudnia 2007 roku) wynosi 4.612, w tym 2.287 kobiet i 2.325 mężczyzn.

Przez Gminę Paradyż przebiega droga krajowa Nr 74 relacji Piotrków Tryb. – Kielce, szereg dróg powiatowych oraz fragment Centralnej Magistrali Kolejowej Warszawa – Zawiercie.

Na południowo-zachodniej części gminy ustanowiony został Obszar Chronionego Krajobrazu (Piliczańsko – Radomszczański OCHK). Na obszarze gminy brak innych przestrzennych form konserwatorskiej ochrony przyrody. Projektuje się objęcie ochroną konserwatorską fragmentu rzeki Czarnej i brzegów po obu jej stronach. Projektuje się ochronę rezerwatową pradoliny Czarnej Malenieckiej.

Usytuowanie gminy Paradyż na tle powiatu opoczyńskiego

Znaczna część obszaru gminy zlokalizowana jest w zlewni rzeki Pilicy, co generuje konieczność ochrony powierzchni przed fizykochemicznymi zanieczyszczeniami.



Rys historyczny gminy

Siedziba władz gminnych mieści się w miejscowości Paradyż, której początek istnienia przypada na połowę XVII wieku i wiąże się z założeniem klasztoru Bernardynów. Powstała ona na obszarach Wielkiej Woli, a obecna nazwa uformowała się dopiero pod koniec XVIII wieku (z łac. paradisus – niebo albo raj). W 1789 roku Jan Saryusz Skórkowski, chorąży opoczyński dziedzic Wielkiej Woli, nawiązując do fundacji wspomnianego klasztoru przez swego pradziada Kazimierza Skórkowskiego, projektował rozbudowę paradyskiego osiedla przy pomocy osiadłych Bernardynów i podniesienie go do rangi miasteczka. W tym celu zezwalał stawiać budynki i osadzać mieszkańców wyłącznie wyznania katolickiego.

Miejscowa ludność miała ograniczone możliwości i pełniła przed wszystkim funkcje usługowe, na co wskazuje rejestr poborowych z 1789r., w którym odnotowano 19 dymów rzemieślniczych i 4 dymy karczemne. Projekt utworzenia z Paradyża miasteczka nie został zrealizowany, a osiedle przyklasztorne dopiero po 1864 roku (po uwłaszczeniu) przekształciło się w wieś rolniczą. Duże ożywienie życia społecznego w Paradyżu nastąpiło na początku XX wieku. W 1904 roku została utworzona Spółka Rolnicza zrzeszająca 200 członków pochodzących z 4 pobliskich gmin. Następne lata to powstanie Spółki Mleczarskiej, Sklepu Spółkowego, Kasy Pożyczkowo-Oszczędnościowej i ochronki. W 1909 roku, wszystkie te organizacje i placówki znalazły pomieszczenia w nowo wybudowanym jednopiętrowym budynku. Budynek ten przetrwał do dziś i mieści się w nim Bank Spółdzielczy.

Znaczącą rolę w powstawaniu miejscowości leżących na terenie gminy Paradyż odegrał właściciel Wielkiej Woli – Feliks Skórkowski. Dzięki jego inicjatywie, w I połowie XIX wieku powstały kolonie: Joaniów, Feliksów, Przyłęk, Kazimierzów i Alfonsów – obecnie wsie wchodzące w skład gminy Paradyż. Inne wsie wchodzące w skład gminy Paradyż, takie jak: Piaski, Irenów, Bogusławy, Wójcin A, Wójcin B, a także w obecnym kształcie Wójcie, powstały w wyniku prowadzonych przez kolejnych właścicieli parcelacji wsi Wójcie.

Obecny kształt i zasięg Gminy Paradyż ustalony został w wyniku przeprowadzonej w 1975 roku reformy administracyjnej.

Gmina Paradyż posiada miejscowości o typowej zabudowie tzw. ulicówce, charakteryzującej się jednodrożną konstrukcją o zwartej zabudowie po obu stronach drogi. W wielu miejscowościach znajdują się budynki mieszkalne wpisane do rejestru konserwatora zabytków.

Do największych skarbów gminy należą bez wątpienia liczne obiekty zabytkowe. Najcenniejszym z nich jest oczywiście zespół klasztorny O. Bernardynów w Paradyżu.



Zdjęcie 1. Kościół pod wezwaniem Przemienienia Pańskiego w Paradyżu

W skład tego obiektu wchodzi murowany kościół barokowy, wybudowany w latach 1747-1757, pod wezwaniem Przemienienia Pańskiego. Trzynawowy kościół, ma charakter okazałej bazyliki i znajduje się w nim wiele zabytków sztuki sakralnej. W świątyni znajduje się łaskami słynący Obraz Chrystusa Cierniem Koronowanego, przechowywany od ponad 300 lat z wielkim pietyzmem w głównym ołtarzu kościoła.



Zdjęcie 2. Cudowny obraz Chrystusa Cierniem Koronowanego

Z tym obrazem wiąże się historia powstania miejscowości Paradyż. Pierwotnie obraz pochodzący z I połowy XVII w. był własnością dziedzica majątku ziemskiego Wielka Wola – Kazimierza Saryusza Skórkowskiego, komornika granicznego opoczyńskiego. W dniu 8 kwietnia 1678 r. w Wielki Piątek miało miejsce niezwykle wydarzenie. Na obliczu Chrystusa pojawiły się krople krwi. Po bardzo długo trwającym procesie, zjawisko uznano za cud, odtąd zaczął się szerzyć kult wizerunku Chrystusa, który trwa do dziś. Rozwój kultu sprawił, że podjęto decyzję o budowie kościoła, na wzgórzu w odległości około 700 m od miejsca w którym zdarzył się cud. Fakt mieszkania w takim miejscu, jest dla nas mieszkańców Gminy Paradyż, powodem do szczególnej dumy.

Paradyż corocznie gości pielgrzymów idących na Jasną Górę, w tym z najliczniejszej pielgrzymki warszawskiej.

Kolejnym obiektem zabytkowym jest murowana kaplica z 1824 roku, zbudowana w Wielkiej Woli w stylu klasycystycznym. Usytuowana została w miejscu gdzie zdarzył się cud.



Zdjęcie 3. Kapliczka w Wielkiej Woli

Wart uwagi jest również kościół parafialny w Wójcinie.

Gmina Paradyż leży w obrębie opoczyńskiego regionu kulturowego. Ziemia opoczyńska posiada wiele piękna i uroku. Jej mieszkańcy to ludzie niezwykle pracowici, gospodarni, w większości kultywujący zwyczaje swoich przodków.

Demografia

Ocena sytuacji demograficznej jest jednym z czynników warunkującym możliwości i potrzeby rozwoju gminy. Do oceny tego stanu w gminie Paradyż wybrano czynniki: płeć,

migrację, strukturę wieku ludności, przyrost naturalny. Konfiguracja wyodrębnionych wskaźników wywierać będzie wpływ na przyszłą strukturę i dynamikę ludności na obszarze gminy Paradyż. Poniżej przedstawiono dane dotyczące populacji gminy na przestrzeni ostatnich 4 lat.

Tabela 1. Wskaźniki demograficzne w latach 2004 – 2007

wyszczególnienie	2004	2005	2006	2007
przyrost naturalny	-9	+12	-1	-9
saldo migracji	-5	-22	-32	+8
napływ ludzi	47	41	96	57
odpływ ludzi	52	63	128	49

Zródło: dane Urzędu Gminy w Paradyżu

W latach 2004-2006 w gminie występuje zjawisko ujemnego przyrostu naturalnego w roku 2004, 2006, 2007. Saldo migracji na przestrzeni lat 2004-2006 było ujemne, uległo zmianie jedynie w 2007 r. Z powyższych danych wynika, że odpływ mieszkańców z terenu gminy wydaje się zjawiskiem naturalnym. Osoby decydujące się na migrację czynią to w większości z przyczyn ekonomicznych. Z punktu widzenia przyszłych potrzeb rozwojowych gminy migracja jest zjawiskiem negatywnym, ponieważ utrzymywanie się migracji (głównie młodzieży) prowadzi do deformacji struktury demograficznej w gminie, co z kolei ograniczyć może w przyszłości jej możliwości rozwojowe.

Struktura ludności według wieku mająca wpływ na kształtowanie się struktur społeczno – ekonomicznych przedstawiają poniższe tabele dane z lat 2006 i 2007.

Struktura ludności pod względem wieku ma znaczenie ekonomiczne, poprzez rodzaj i rozmieszczenie działalności gospodarczej.

Podstawowy podział społeczeństwa pod względem wieku dzieli je na trzy grupy: ludność w wieku przedprodukcyjnym, produkcyjnym oraz poprodukcyjnym.

Tab. 9. Zestawienie liczbowe ludności w Gminie Paradyż w latach 2005 – 2007:

Podział ludności wg płci i wieku:	Liczba ludności w Gminie Paradyż w latach 2005 – 2007 wg stanu na dzień 31 grudnia		
	2005 rok	2006 rok	2007 rok
OGÓŁEM	4650	4617	4612
Mężczyźni	2342	2328	2325
Kobiety	2308	2289	2287
0 – 15 lat	1068	1041	1015
16 – 18 lat	258	227	212
19 – 65 lat - mężczyźni	1448	1468	1490
19 – 60 lat - kobiety	1178	1178	1181
powyżej 65 lat mężczyźni	220	221	223
powyżej 60 lat kobiety	478	482	491

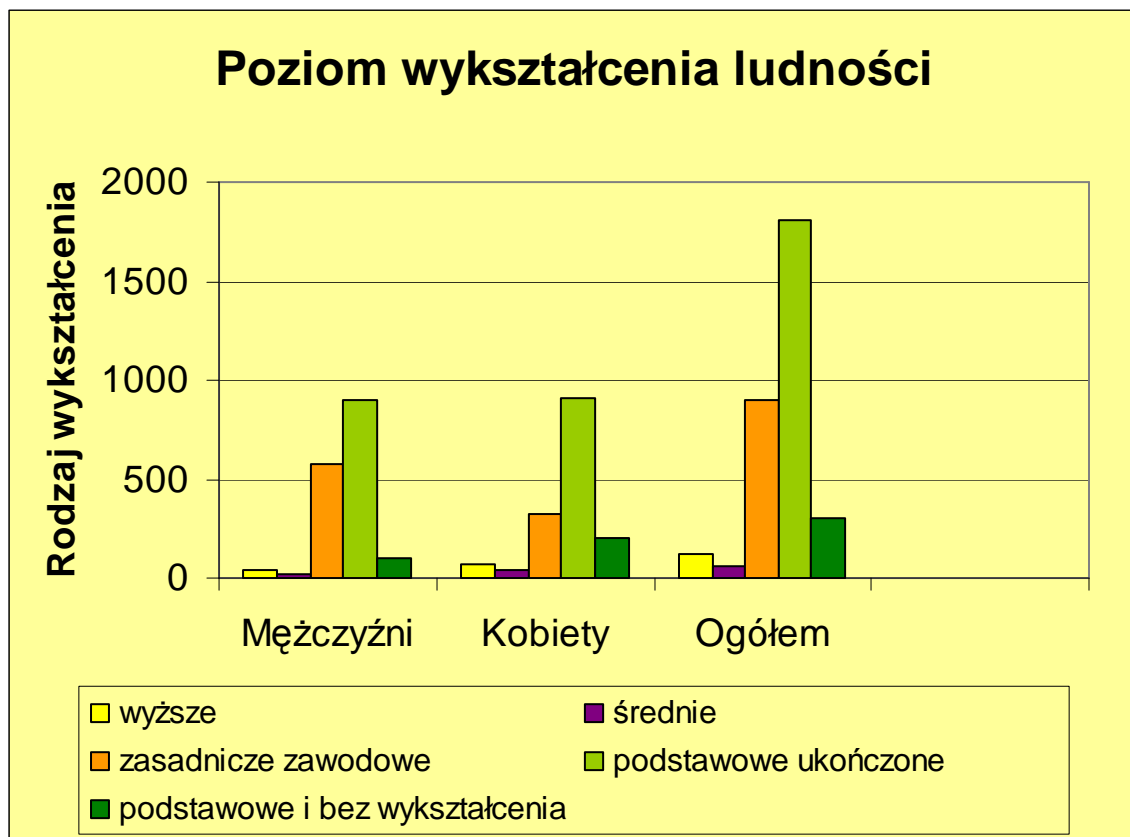
Zródło: Dane Urząd Gminy Paradyż

Obecnie w gminie Paradyż największą grupę stanowią osoby w wieku produkcyjnym. Jednakże w przyszłości zwiększać się będzie procentowy udział osób w wieku poprodukcyjnym, z uwagi na naturalny proces starzenia się. To z kolei będzie skutkowało zwiększeniem potrzeb w zakresie usług opiekuńczych, usług zdrowotnych dla tej grupy mieszkańców.

Wśród osób w podeszłym wieku wzrasta przeciętna długość życia, ale zapracowane dzieci nie mają czasu dla swoich rodzin w podeszłym wieku, to powoduje poczucie osamotnienia, izolacji społecznej. Często młodzi, w poszukiwaniu lepszego życia wyjeżdżają do odległych miejscowości, przestają odwiedzać, pozostawiając starych rodziców bez opieki. Wówczas rodzi się w nich żal, poczucie krzywdy, niezadowolenie. W takiej sytuacji wskazane jest podjęcie działań zapobiegających izolacji seniorów, poprzez organizację różnych form aktywizacji tej grupy społecznej.

Wykształcenie

Wykres 1. Poziom wykształcenia ludności gm. Paradyż



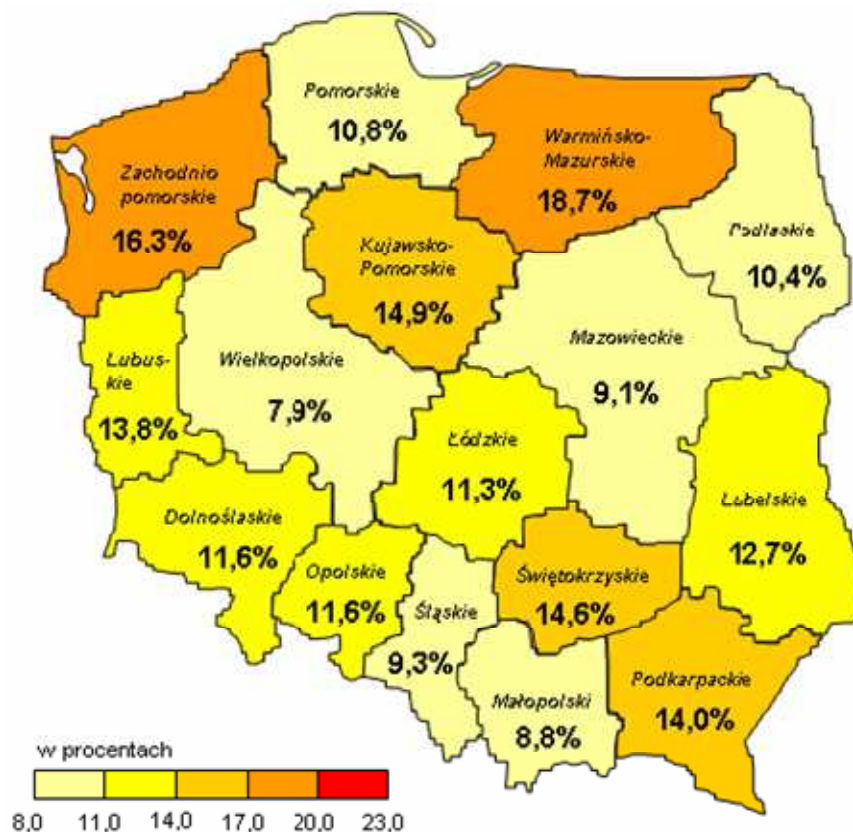
Jak wynika z powyższego wykresu ludność gminy charakteryzuje się niskim poziomem wykształcenia. Osoby z wyższym wykształceniem stanowią niewielką część społeczeństwa gminy. Należy zauważyć, że więcej kobiet posiada wykształcenie wyższe. Przeważająca grupa mieszkańców gminy Paradyż legitymuje się wykształceniem podstawowym, a zdarzają się szczególnie wśród najstarszych, osoby z niepełnym wykształceniem podstawowym.

Niski poziom wykształcenia wpływa na poziom bezrobocia. Osoby niewykształcone mają znacznie mniejsze szanse na rynku pracy. W ostatnim czasie daje się zauważyć pozytywne zjawisko, podnoszenia kwalifikacji, na różnych poziomach w systemie wieczorowym lub zaocznym.

Bezrobocie

Problem bezrobocia w Polsce ujawnił się w latach dziewięćdziesiątych i stał się najważniejszą kwestią społeczną. Swym destrukcyjnym działaniem dotyka bezpośrednio nie tylko jednostkę czy rodzinę, ale także całe społeczeństwo.

Stopę bezrobocia w Polsce w roku 2007 przedstawia poniższa mapa.



Mapa: stopa bezrobocia według województw (stan listopad 2007 r.)

Bezrobocie jest zjawiskiem towarzyszącym gospodarce rynkowej. Oznacza brak pracy zarobkowej dla osób zdolnych i gotowych do jej podjęcia w pełnym wymiarze czasu pracy. Bezrobocie w gminie Paradyż dotyka wielu osób, a skutki i straty, które powoduje są dotkliwe nie tylko dla samych bezrobotnych i ich rodzin, ale również dla całego społeczeństwa. Chodzi tu o niewykorzystany potencjał ludzkiej pracy, poczucie zagrożenia bezrobociem ludzi zatrudnionych, nasilenie się społecznej patologii oraz potrzebę korzystania z wszelkiej pomocy. Przyczyną bezrobocia są również zwiększone wymagania pracodawców

dotyczących kwalifikacji zawodowych pracowników, niewystarczająca dynamika rynku pracy w procesie tworzenia nowych miejsc pracy, ograniczenia w zatrudnianiu pracowników w zakładach na terenie gminy Paradyż, wyuczona bezradność bezrobotnych w poszukiwaniu pracy.

Klienci korzystający ze wsparcia GOPS w Paradyżu z powodu dysfunkcji powstałych na skutek bezrobocia, stanowią największą grupę osób wnioskujących o pomoc. W 2007r. ubiegających się o pomoc z powodu braku możliwości zatrudnienia było 73 rodzin, a w nich 326 osób.

Problemy, których doświadczają osoby niepracujące w szybkim stopniu przyczyniają się do postępującego procesu ubożenia osób bezrobotnych i ich rodzin. Pomoc finansowa i rzeczowa udzielana jednostkom nie może w pełni zaspokoić wszystkich potrzeb bytowych tych rodzin, ale wyłącznie łagodzić skutki procesu ubożenia. Praca socjalna nakierowana na mobilizację klientów do poszukiwania zatrudnienia, zarówno we własnym zakresie jak też przy współpracy z Powiatowym Urzędem Pracy w Opocznie, poprzez rejestrację i regularny kontakt z urzędem, odgrywa w tym momencie zasadniczą rolę. Szczególnie ważna jest tutaj pomoc tak, aby klient nie popadł w bierność zawodową, lecz aktywnie i z zaangażowaniem poszukiwał możliwych sposobów rozwiązania problemu. Pierwszoplanową rolę w pracy socjalnej z osobami bezrobotnymi, powinno odgrywać poradnictwo zawodowe. Wskazana jest ścisła współpraca z placówkami świadczącymi wyspecjalizowane usługi w zakresie planowania kariery zawodowej, indywidualnego i grupowego poradnictwa zawodowego, z wykorzystaniem metod psychologicznych, zasobów informacji zawodowej oraz technik komputerowych.

Tabela 4. Liczba zarejestrowanych bezrobotnych w powiecie opoczyńskim w latach 2006 – 2007.

Lata.	Liczba bezrobotnych w powiecie opoczyńskim ogółem	w tym kobiety	Liczba bezrobotnych w gminie Paradyż
2006	7106	3735	314
2007	6089	3252	278

Źródło: PUP w Opocznie

Tabela 5. Liczba bezrobotnych w Gminie Paradyż w 2006r.

Lp.	Gmina	Bezrobotni ogółem	w tym kobiety	Z prawem do zasiłku	Zarejestrowani powyżej 12 miesięcy
1.	Paradyż	314	141	43	206
Powiat opoczyński		7106	3753	730	2741

Źródło: PUP w Opocznie

Tabela 6. Liczba bezrobotnych w Gminie Paradyż w 2007r.

Lp.	Gmina	Bezrobotni ogółem	w tym kobiety	Z prawem do zasiłku	Zarejestrowani powyżej 12 miesięcy
1.	Paradyż	278	146	92	104
Powiat opoczyński		6089	3252	1832	2556

Źródło: PUP w Opocznie

Liczba osób bezrobotnych zarejestrowanych w Powiatowym urzędzie Pracy w Opocznie na koniec grudnia 2007r. **wyniosła 6089** osób i spadła w stosunku do końca roku **2006 o 1017 osób**. Z ogólnej liczby bezrobotnych **278 osoby** zamieszkuje teren gminy Paradyż, co **stanowi 4,57 %** ogółu bezrobotnych.

Tabela 7. Struktura bezrobocia wśród mieszkańców gm. Paradyż na dzień 31.12.2007r.

Wyszczególnienie	Ogółem powiat opoczyński	Udział %	w tym gmina Paradyż	Udział %
Ogółem	6089	-	278	-
kobiety	3252	53,4	146	52,52
z prawem do zasiłku	1832	30,1	92	33,10
do 25 r.ż.	1270	20,8	12	4,32
długotrwale bezrobotni	3407	56	11	3,96
powyżej 50 r.ż.	1130	19	9	3,24
bez kwalifikacji zawodowych	1563	26	11	3,96
samotnie wychowujące co najmniej 1 dziecko do 7r.ż.	107	1,7	Brak danych	-
niepełnosprawne	145	2,4	3	1,08

Źródło: PUP w Opocznie

Ważnym instrumentem aktywnego przeciwdziałania bezrobociu jest organizowanie szkoleń i kursów umożliwiających zdobycie wyższych kwalifikacji lub zmianę posiadanych. Zasadniczym ich celem jest umożliwienie zdobycia takich kwalifikacji, dzięki którym bezrobotni mogliby powrócić na rynek pracy. Szkolenia niosą również szereg psychospołecznych skutków dla osób w nich uczestniczących: umożliwiają nawiązanie kontaktów i stosunków społecznych, a tym samym przeciwdziałają wykluczeniu i marginalizacji społecznej.

W 2007 roku w PUP w Opocznie na szkolenia skierowano łącznie 225 osób, w tym na szkolenia indywidualne skierowano 67 osób, (w tym 5 osób z terenu gminy Paradyż), a po ukończonym szkoleniu 118 osób podjęło pracę, co stanowi 52% ogółu skierowanych.

Tabela 8.. Aktywne formy przeciwdziałania bezrobociu na terenie gminy Paradyż

Lp.	Forma	Ogółem skierowani z terenu gminy Paradyż w 2006r.	Ogółem skierowani z terenu gminy Paradyż w 2007r.
1.	Prace interwencyjne	10	40
2.	Roboty publiczne	0	11
3.	Staż	4	11
4.	Przygotowanie zawodowe	2	15
5.	Szkolenia	2	5
6.	Rozpoczęcie działalności gospodarczej	3	2
7.	Doposażenie stanowiska pracy	0	5
Razem		21	89

Źródło: PUP w Opocznie

Jak wynika z powyższej tabeli, porównując rok 2007 z poprzednim 2006, można stwierdzić, że nastąpił znaczny wzrost realizacji aktywnych form przeciwdziałania bezrobociu, wobec mieszkańców gminy Paradyż.

Gospodarka w gminie

W gminie Paradyż zlokalizowany jest zakład pracy „Ceramika Paradyż”. Zakład ten powstał w 1993 roku i daje zatrudnienie 253 osobom. Poza tym w gminie funkcjonują małe

firmy, zajmujące się handlem, usługami: budowlanymi, transportowymi, hydraulicznymi i remontowymi oraz wytwarzaniem wyrobów betonowych, gwoździ i palet. Firm tych jest niewiele, z uwagi na specyfikę Gminy Paradyż, która jest gminą małą i typowo rolniczą.



Zdjęcie 4. Zakład produkcyjny „CERAMIKA” Paradyż

Liczba podmiotów gospodarczych, zarejestrowanych w ewidencji działalności gospodarczej na dzień 31 grudnia 2007 r., wyniosła 136 firm, przy czym w roku 2002 było ich 132. Widoczna jest więc, niewielka tendencja wzrostowa.

Tab. 9. Liczba podmiotów gospodarczych w Gminie Paradyż (stan na 31 grudnia):

Lp.	Działy EKD	Liczba podmiotów gospodarczych w 2006 r.	Liczba podmiotów gospodarczych w 2007 r.
1	Gastronomia	1	1
2	Budownictwo	19	23
3	Handel	66	65
4	Transport	4	5
5	Inne	35	37

Władze gminy czynią wiele starań, by pobudzić inicjatywę przedsiębiorczą wśród mieszkańców. Bariery rozwoju przedsiębiorstw są wysokie koszty związane z prowadzeniem

działalności gospodarczej. Przedsiębiorcy z Gminy Paradyż prowadzą głównie firmy w branży handlowej. Zajmują się również wykonywaniem drobnych usług dla ludności (gastronomia, mechanika pojazdowa i inne). Znaczącą branżą, figurującą w ewidencji działalności gospodarczej, jest także branża budowlana. Jednak firmy budowlane charakteryzują się sezonowością prac. Powstają one na wiosnę, działają w sezonie letnim, zaś z końcem roku działalność ta jest likwidowana. Przedsiębiorstwom budowlanym trudno jest osiągnąć mocną pozycję na rynku, która pozwoliłaby im czerpać zyski przez cały rok. Szczegółowy podział podmiotów gospodarczych ze względu na branże podany jest w poniższej tabeli.

Tab. 10. Podział podmiotów gospodarczych ze względu na branże:

Lp.	Branża	Ilość podmiotów
1	Auto-handel	4
2	Apteki	2
3	Usługi budowlane	25
4	Ciastkarnie/piekarnie	1
5	Doradztwo finansowe	1
6	Fryzjerstwo	1
7	Gościnne pokoje	1
8	Gastronomia	2
9	Handel materiałami budowlanymi	6
10	Instalatorstwo elektryczne, CO, wodno - kanalizacyjne	2
11	Krawiectwo-dziewiarstwo	7
12	Mechanika pojazdowa	2
13	Okreżny handel	41
14	Przewóz-transport	7
15	Stacje paliw	2
16	Sklepy	20
17	Ślusarstwo	3
18	Stolarstwo-tokarstwo	3
19	Ubezpieczenia-pośrednictwo finansowe	2
20	Usługi różne	37
21	Ośrodki Zdrowia	2

Ludność Gminy Paradyż pracuje przeważnie w małych przedsiębiorstwach zatrudniających kilka osób. Wielu mieszkańców podejmuje działalność gospodarczą na własny rachunek tworząc niewielkie 2–3 osobowe firmy rodzinne. Znaczna grupa ludzi pracuje w gospodarstwach indywidualnych w rolnictwie.

Stan dróg gminnych jest zadawalający, jednak nadal wiele dróg wymaga remontu. Szczególnie są to drogi powiatowe położone na terenie gminy. Konieczna jest budowa kolejnych odcinków dróg o nawierzchni bitumicznej.

Przez teren Gminy Paradyż, w części południowo-wschodniej, przebiega fragment linii kolejowej Warszawa -Zawiercie (CMK). Zlokalizowany na terenie Gminy wiadukt, przebiegający pod linią kolejową, jest za niski i stanowi poważne utrudnienie w ruchu samochodowym, a szczególnie uniemożliwia transport autobusami.

Teren Gminy Paradyż jest zwodociągowany w 100 %. Zaopatrywany jest ze stacji wodociągowych, zlokalizowanych w miejscowościach Paradyż i Honoratów. Istniejąca sieć wodociągowa na terenie gminy liczy 82,1 km, tj. 1001 przyłączy o łącznej długości 34,8 km, w tym 812 przyłączy do gospodarstw rolnych. Aby zmniejszyć awaryjność dostaw wody wykonano rozbudowę i modernizację stacji wodociągowej w Paradyżu.

Na terenie Gminy Paradyż w miejscowości Wielka Wola znajduje się oczyszczalnia ścieków typu Bioclar zlokalizowana w bezpośrednim sąsiedztwie zakładu Ceramika Paradyż. Do oczyszczalni podłączone jest około 9,2 km sieci kanalizacyjnej z miejscowości Wielka Wola i Paradyż, docelowe do tej oczyszczalni po jej rozbudowie doprowadzane będą ścieki jeszcze z 21 sołectw. W pozostałych miejscowościach ścieki sanitarne usuwane są do szamb, skąd taborem asenizacyjnym wywożone są do oczyszczalni ścieków. Planowana jest budowa oczyszczalni ścieków wraz z kanalizacją dla miejscowości Przyłek, natomiast w miejscowościach Joaniów, Bogusławy i Mariampol planowana jest budowa przydomowych oczyszczalni. Miejscowość Honoratów przyłączona zostanie do sieci kanalizacyjnej z terenu gminy Mniszków.

W stanie istniejącym na terenie gminy brak lokalnej sieci gazowej. Mieszkańcy korzystają z gazu bezprzewodowego (100%). Przez teren gminy przebiegają trasy istniejącego gazociągu wysokociśnieniowego Piotrków Tryb. – Końskie oraz Paradyż – Opoczno. Projektowany jest gazociąg Wójcin –Mniszków

Na terenie gminy nie istnieją sieci ciepłownicze, głównym źródłem zaopatrzenia w ciepło są lokalne i indywidualne kotłownie.

Usługi w zakresie zbierania, usuwania i utylizacji śmieci komunalnych z obszaru opracowania świadczą dwie firmy z Opoczna i Tomaszowa Mazowieckiego.

Teren gminy w zakresie istniejącej zabudowy jest zelektryfikowany w 100%. Przez gminę przebiega trasa linii wysokiego napięcia 110 kV. Dla dostarczenia energii i mocy elektrycznej służy terenowa sieć elektroenergetyczna 15 kV z lokalnymi stacjami transformatorowymi i licznymi NN, przyłączonymi do tych stacji. Zasilanie w energię elektryczną w chwili obecnej jest niewystarczające, co hamuje rozwój Zakładu „Ceramika Paradyż” oraz powstawanie nowych przedsiębiorstw, w tym zakładów przetwórstwa rolno spożywczego. Planowane jest przyłącze kablowe 15 kV z kolejowej sieci trakcyjnej do miejscowości Wójcin.

Przez teren gminy przebiega kabel telekomunikacyjny (światłowód). Ponadto na terenie gminy znajdują się 2 punkty przesyłowe (wieże) telefonii komórkowej, zlokalizowane w Paradyżu. Istnieje jednak problem związany z szerokopasmowym dostępem do Internetu.

Przeważająca większość gruntów na obszarze gminy to grunty należące do osób fizycznych. Znaczną część stanowią również tereny będące własnością Skarbu Państwa, z wyłączeniem gruntów przekazanych w użytkowanie wieczyste. Pozostała część to tereny należące do gminy i związków między-gminnych, samorządowych osób prawnych, powiatów, województw, spółek prawa handlowego, kościołów i związków międzywyznaniowych oraz spółdzielni.

Bezpieczeństwo

Nad bezpieczeństwem na terenie gminy Paradyż czuwa Komisariat Policji w Paradyżu. Komisariat obejmuje swoim działaniem 5 gmin powiatu opoczyńskiego: Paradyż, Białaczów, Żarnów, Mniszków, Sławno. Komisariat zatrudnia 26 funkcjonariuszy, dysponuje 6 pojazdami.

Komisariat jest jednostką organizacyjną Policji, stanowiącą aparat pomocniczy, przy pomocy, którego Komendant Komisariatu Policji w Opocznie realizuje określone w ustawach i wydanych na ich podstawie przepisach wykonawczych zadania Policji. Zakres działania Komisariatu określa regulamin, wydany z uwzględnieniem postanowień zarządzenia Komendanta Głównego Policji w sprawie szczegółowych zasad organizacji i zakresu działania komend, komisariatów i innych jednostek organizacyjnych Policji. Do zakresu działania Komisariatu należy w szczególności:

- a) tworzenie i realizacja, we współdziałaniu z organami samorządu terytorialnego oraz organizacjami i instytucjami pozarządowymi, programów prewencyjnych,
- b) rozpoznawanie zagrożeń przestępczością oraz wykonywanie czynności operacyjno - rozpoznawczych i dochodzeniowo - śledczych w celu ścigania sprawców przestępstw i wykroczeń, również w zakresie przestępczości narkotykowej, współdziałając w tym zakresie z innymi jednostkami Policji;
- c) planowanie i organizacja działań własnych, związanych z realizacją zadań w zakresie zapewnienia porządku i bezpieczeństwa publicznego podczas organizowanych imprez masowych, zgromadzeń i protestów społecznych;
- d) organizowanie i wykonywanie, nadzór i kontrola działań Policji w zakresie zapobiegania i zwalczania wykroczeń oraz współdziałanie w rejonie służbowym z organami ochrony prawnej, administracji publicznej oraz organizacjami społecznymi w tym zakresie; inicjowanie lokalnej polityki zapobiegania, ujawniania i ścigania sprawców wykroczeń;
- e) ochrona bezpieczeństwa ludzi oraz porządku publicznego w komunikacji publicznej;
- f) wykonywanie czynności zapewniających bezpieczeństwo i porządek w ruchu na drogach publicznych przez kierowanie tym ruchem oraz jego kontrolowanie;
- g) edukacja mieszkańców, ze szczególnym uwzględnieniem dzieci i młodzieży szkolnej, w zakresie bezpiecznego korzystania z dróg i przeciwdziałania zagrożeniom w ruchu drogowym;

Tabela 11. Przestępstwa na terenie gminy Paradyż w 2007 roku

Lp.	Rodzaj przestępstwa	Rok 2007
1.	Kierowanie w stanie nietrzeźwości	10
2.	Bójki, pobicia	3
3.	Włamania do obiektów handlowych i usługowych	6
7.	Uszkodzenie ciała	0
8.	Uszkodzenie mienia	1
9.	Kradzieże mienia	8
13.	Interwencje domowe	97
14.	Inne interwencje	180

Źródło: Komisariat Policji w Paradyżu

Nad bezpieczeństwem mieszkańców czuwa również Ochotnicza Straż Pożarna.

Pomoc społeczna

Świadczenia z pomocy społecznej

Jednym z ogniw polityki socjalnej państwa, powołanym do udzielania pomocy osobom i rodzinom, które znalazły się w trudnej sytuacji życiowej i które nie są w stanie pokonać jej wykorzystując własne środki, możliwości i uprawnienia jest pomoc społeczna.

Pomoc społeczna obejmuje takie świadczenia i procesy, które dotyczą bezpośrednio leczenia i zapobiegania problemom socjalnym, rozwojów zasobów ludzkich oraz poprawy jakości życia. Obejmuje ona świadczenia na rzecz poszczególnych jednostek i rodzin, jak też wysiłki zmierzające do wzmocnienia lub modyfikacji instytucji społecznych. Pomoc społeczna realizuje swoje cele za pośrednictwem świadczeń usługowych, finansowych. Świadczenia pomocy społecznej w zależności od sytuacji życiowej osoby lub rodziny mogą pełnić funkcje kompensacyjne bądź profilaktyczne. Cechą szczególną świadczeń z pomocy społecznej jest to, iż zaspakajają one te potrzeby, które nie mogą być zaspokojone w ramach innych systemów.

Jednostką organizacyjną gminy Paradyż, realizującą zadania z zakresu pomocy społecznej jest Gminny Ośrodek Pomocy Społecznej w Paradyżu ul. Konecka 7. Ośrodek obejmuje swoim działaniem teren gminy Paradyż. Nadzór ogólny nad Ośrodkiem sprawuje Wójt Gminy. Nadzór merytoryczny sprawuje Wojewoda Łódzki. Zakres działania oraz strukturę wewnętrzną placówki regulują następujące dokumenty:

- Ustawa z dnia 12 marca 2004 r. o pomocy społecznej (tekst jednolity: Dz. U. z 2008 r. Nr 115, poz. 728).
- Statut Gminnego Ośrodka Pomocy Społecznej uchwalony przez Radę Gminy
- Regulamin Organizacyjny Gminnego Ośrodka Pomocy Społecznej

Do zadań własnych gminy o charakterze obowiązkowym zgodnie z ustawą o pomocy społecznej należy:

1. Opracowanie i realizacja gminnej strategii rozwiązywania problemów społecznych ze szczególnym uwzględnieniem programów pomocy społecznej, profilaktyki i rozwiązywania problemów alkoholowych i innych, których celem jest integracja osób i rodzin z grup szczególnego ryzyka.
2. Sporządzanie bilansu potrzeb gminy w zakresie pomocy społecznej;
3. Udzielanie schronienia, zapewnienie posiłku oraz niezbędnego ubrania osobom tego pozbawionym;
4. Przyznawanie i wypłacanie zasiłków okresowych;

5. Przyznawanie i wypłacanie zasiłków celowych;
6. Przyznawanie i wypłacanie zasiłków celowych na pokrycie wydatków powstałych w wyniku zdarzenia losowego;
7. Przyznawanie i wypłacanie zasiłków celowych na pokrycie wydatków na świadczenia zdrowotne osobom bezdomnym oraz innym osobom nie mającym dochodu i możliwości uzyskania świadczeń na podstawie przepisów o powszechnym ubezpieczeniu w Narodowym Funduszu Zdrowia;
8. Przyznawanie zasiłków celowych w formie biletu kredytowanego;
9. Opłacanie składek na ubezpieczenia emerytalne i rentowe za osobę, która zrezygnuje z zatrudnienia w związku z koniecznością sprawowania bezpośredniej, osobistej opieki nad długotrwale lub ciężko chorym członkiem rodziny oraz wspólnie nie zamieszkującymi matką, ojcem lub rodzeństwem;
10. Praca socjalna;
11. Organizowanie i świadczenie usług opiekuńczych, w tym specjalistycznych, w miejscu zamieszkania, z wyłączeniem specjalistycznych usług opiekuńczych dla osób z zaburzeniami psychicznymi;
12. Prowadzenie i zapewnienie miejsc w placówkach opiekuńczo-wychowawczych wsparcia dziennego lub mieszkaniach chronionych;
13. Tworzenie gminnego systemu profilaktyki i opieki nad dzieckiem i rodziną;
14. Dożywanie dzieci;
15. Sprawienie pogrzebu, w tym osobom bezdomnym;
16. Kierowanie do domu pomocy społecznej i ponoszenie odpłatności za pobyt mieszkańca gminy w tym domu;
17. Sporządzanie sprawozdawczości oraz przekazywanie jej właściwemu wojewodzie, również w wersji elektronicznej, z zastosowaniem systemu informatycznego;
18. Utworzenie i utrzymywanie ośrodka pomocy społecznej, w tym zapewnienie środków na wynagrodzenia pracowników.

Do zadań własnych gminy należy:

1. Przyznawanie i wypłacanie zasiłków specjalnych celowych;
2. Przyznawanie i wypłacanie pomocy na ekonomiczne usamodzielnienie w formie zasiłków, pożyczek oraz pomocy w naturze;
3. Prowadzenie i zapewnienie miejsc w domach pomocy społecznej i ośrodkach wsparcia o zasięgu gminnym oraz kierowanie do nich osób wymagających opieki;

4. Podejmowanie innych zadań z zakresu pomocy społecznej wynikających z rozeznaczonych potrzeb gminy, w tym tworzenie i realizacja programów osłonowych.

Oprócz zadań własnych Gminny Ośrodek Pomocy Społecznej spełnia zadania zlecone przez administrację rządową.

Do zadań zleconych gminie należy:

1. Przyznawanie i wypłacanie zasiłków stałych;
2. Opłacanie składek na ubezpieczenie zdrowotne określonych w przepisach o powszechnym ubezpieczeniu w Narodowym Funduszu Zdrowia;
3. Organizowanie i świadczenie specjalistycznych usług opiekuńczych w miejscu zamieszkania dla osób z zaburzeniami psychicznymi;
4. Przyznawanie i wypłacanie zasiłków celowych na pokrycie wydatków związanych z kłeską żywiolową lub ekologiczną;
5. Prowadzenie i rozwój infrastruktury środowiskowych domów samopomocy dla osób z zaburzeniami psychicznymi;
6. Realizacja zadań wynikających z rządowych programów pomocy społecznej, mających na celu ochronę poziomu życia osób, rodzin i grup społecznych oraz rozwój specjalistycznego wsparcia.

Do zadań własnych gminy (nieobowiązkowych) z zakresu pomocy społecznej należy również współpraca z Powiatowym Urzędem Pracy w zakresie upowszechniania ofert pracy oraz informacji o wolnych miejscach pracy, upowszechniania informacji o usługach poradnictwa zawodowego i o szkoleniach. Jest to zgodne art. 17 ust. 2 pkt 5 ustawy o pomocy społecznej (zmiana wprowadzona art. 138 pkt 1 ustawy o promocji zatrudnienia i rynku pracy (Dz. U. Nr 99, poz. 1001).

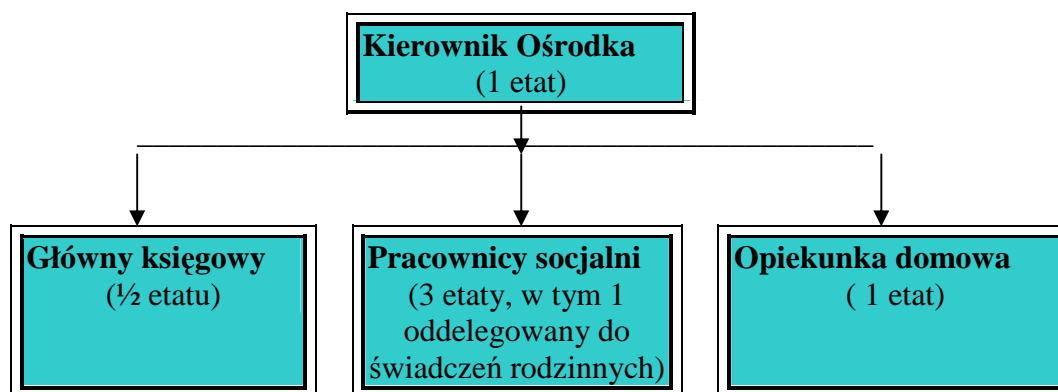
Zgodnie z art. 36 ustawy o pomocy społecznej świadczeniami z pomocy społecznej są:

- a) świadczenia pieniężne: zasiłek stały, zasiłek okresowy, zasiłek celowy i specjalny zasiłek celowy, zasiłek i pożyczka na ekonomiczne usamodzielnienie, pomoc dla rodzin zastępczych, pomoc na usamodzielnienie oraz na kontynuowanie nauki, świadczenie pieniężne na utrzymanie i pokrycie wydatków związanych z nauką języka polskiego dla uchodźców,
- b) świadczenia niepieniężne: praca socjalna, bilet kredytowany, składki na ubezpieczenie zdrowotne i społeczne, pomoc rzeczowa w tym na ekonomiczne usamodzielnienie, sprawienie pogrzebu, posiłek, niezbędne ubranie, poradnictwo specjalistyczne,

interwencja kryzysowa, schronienie, usługi opiekuńcze w miejscu zamieszkania, w ośrodkach wsparcia oraz w rodzinnych domach pomocy, specjalistyczne usługi opiekuńcze w miejscu zamieszkania oraz w ośrodkach wsparcia, mieszkanie chronione, pobyt i usługi w domu pomocy społecznej, opieka i wychowanie w rodzinie zastępczej i w placówce opiekuńczo – wychowawczej, pomoc w uzyskaniu odpowiednich warunków mieszkaniowych, pomoc w uzyskaniu zatrudnienia, pomoc na zagospodarowanie w formie rzeczowej dla osób usamodzielnianych, szkolenia, poradnictwo rodzinne i terapia rodzinna.

Działalnością Ośrodka kieruje kierownik powołany na stanowisko przez Wójta Gminy.

Struktura Gminnego Ośrodka Pomocy Społecznej w Paradyżu



Stosownie do zapisów ustawy o pomocy społecznej oraz Statutu Gminnego Ośrodka Pomocy Społecznej zadania pomocy społecznej realizowane są w oparciu o współpracę z wieloma podmiotami w celu wszechstronnego zaspokajania potrzeb mieszkańców gminy, pobudzania aktywności oraz zapewnienia poczucia bezpieczeństwa socjalnego. Gminny Ośrodek Pomocy Społecznej współpracuje z następującymi podmiotami:

- Radą Gminy,
- Gminną Komisją Rozwiązywania Problemów Alkoholowych,
- Urzędem Gminy w Paradyżu,
- Powiatowym Urzędem Pracy w Opocznie – typowanie na szkolenia, przekwalifikowania do pracy w ramach robót publicznych i prac interwencyjnych,
- Powiatowym Centrum Pomocy Rodzinie w Opocznie - umieszczanie dzieci w rodzinach zastępczych, kierowanie do DPS, przekazywanie bieżących informacji,
- Sądem Rejonowym w Opocznie – współpraca z kuratorami sądowymi,

- Komisariat Policji w Paradyżu,
- Ośrodkami Zdrowia: w Paradyżu i Wójcinie,
- Szkołami podstawowymi na terenie gminy ZSS w Paradyżu – dożywianie, wypoczynek letni i zimowy, interwencje w rodzinach zaniedbanych,
- Parafiami katolickimi: w Paradyżu i Wójcinie,
- Poradnię Terapii Uzależnień w Opocznie.

Bezpośrednie wsparcie socjalne udzielane jest najczęściej rodzinom wielodzietnym, znajdującym się w trudnej sytuacji, dotkniętych bezrobociem oraz rodzin patologicznych, osób nieporadnych życiowo, ludzi starych czy przewlekle chorych. Poniżej przedstawiono tabelaryczne dane dotyczące udzielonego wsparcia socjalnego w gminie Paradyż, w zależności od powodów trudnej sytuacji życiowej.

Świadczenia z pomocy społecznej

Tabela 12. Powody przyznania pomocy socjalnej w 2006r.

Lp.	Powód trudnej sytuacji życiowej	Liczba rodzin	%	Liczba osób w rodzinach	%
1.	Ubóstwo	178	91,29	777	94,76
2.	Sieroctwo	0	0	0	0
3.	Bezdomność	0	0	0	0
4.	Potrzeba ochrony macierzyństwa	40	20,52	239	29,15
	w tym wielodzietność	36	0	221	0
5.	Bezrobocie	82	42,06	362	44,15
6.	Niepełnosprawność	71	36,41	304	37,08
7.	Długotrwała lub ciężka choroba	59	30,26	244	29,76
8.	Bezradność w sprawach opiek-wych. i prowadzenia gospodarstwa domowego-ogółem	29	14,88	121	14,76
	w tym rodziny niepełne	22	11,29	80	9,76
	rodziny wielodzietne	7	3,59	41	5,00
9.	Przemoc w rodzinie	0	0	0	0
10.	Alkoholizm	17	8,72	43	5,25
11.	Narkomania	0	0	0	0
12.	Trudności w przystosowaniu do życia po opuszczeniu zakładu karnego	1	0,52	1	0,13
13.	Brak umiejętności w przystosowaniu do życia młodzieży opuszczającej placówki opiekuńczo-wychowawcze	0	0	0	0
14.	Trudności w integracji osób, które otrzymały status uchodźcy	0	0	0	0
15.	Zdarzenia losowe	1	0,52	1	0,13

16.	Sytuacja kryzysowa	0	0	0	0
17.	Kłeska żywiłowa lub ekologiczna	0	0	0	0
	Razem	194	100,0	820	100.0

- razem nie stanowi sumy poszczególnych wierszy, ponieważ w niektórych rodzinach występują dysfunkcje łącznie

Źródło: Sprawozdania GOPS w Paradyżu

Tabela 13 . Powody przyznania pomocy socjalnej w 2007r.

Lp.	Powód trudnej sytuacji życiowej	Liczba rodzin	%	Liczba osób w rodzinach	%
1.	Ubóstwo	176	92,15	764	95,27
2.	Sieroctwo	0	0,00	0	0,00
3.	Bezdomność	0	0,00	0	0,00
4.	Potrzeba ochrony macierzyństwa	7	3,67	44	5,49
	w tym wielodzietność	6	3,15	40	4,99
5.	Bezrobocie	73	38,22	326	40,65
6.	Niepełnosprawność	71	37,18	277	34,54
7.	Długotrwała lub ciężka choroba	58	30,37	248	30,93
8.	Bezradność w sprawach opiekuńczo wych. i prowadzenia gospodarstwa domowego-ogółem	36	18,85	147	18,33
	w tym rodziny niepełne	25	13,09	85	10,60
	rodziny wielodzietne	12	6,29	67	8,36
9.	Przemoc w rodzinie	0	0,00	0	0,00
10.	Alkoholizm	14	7,33	58	7,24
11.	Narkomania	0	0,00	0	0,00
12.	Trudności w przystosowaniu do życia po opuszczeniu zakładu karnego	0	0,00	0	0,00
13.	Brak umiejętności w przystosowaniu do życia młodzieży opuszczającej placówki opiekuńczo-wychowawcze	0	0,00	0	0,00
14.	Trudności w integracji osób, które otrzymały status uchodźcy	0	0,00	0	0,00
15.	Zdarzenia losowe	3	1,57	7	0,88
16.	Sytuacja kryzysowa	0	0,00	0	0,00
17.	Kłeska żywiłowa lub ekologiczna	0	0,00	0	0,00
	Razem*	191	100,0	802	100.0

- razem nie stanowi sumy poszczególnych wierszy, ponieważ w niektórych rodzinach występują dysfunkcje łącznie

Źródło: Sprawozdania GOPS w Paradyżu

Prawie wszyscy korzystający ze wsparcia finansowego GOPS w Paradyżu na przestrzeni dwu badanych lat 2006-2007 żyją w ubóstwie, czyli dochód na 1 osobę w rodzinie nie przekracza kryterium określonego w ustawie o pomocy społecznej.

Najczęstszą przyczyną z powodu której, mieszkańcy gminy wnioskuje o pomoc z systemu pomocy społecznej jest bezrobocie. Brak zatrudnienia, które nie jest tylko indywidualnym problemem człowieka nim dotkniętego, ale niewątpliwie wpływa na życie i funkcjonowanie całej rodziny, jest źródłem problemów i patologii. W miarę przedłużania się okresu pozostawania bez pracy problemy te narastają i rodzą kolejne, tj. ubóstwo, frustrację, alkoholizm czy bezradność życiową, zatracanie wartości moralnych, roszczeniowe postawy.

Kolejnymi, powodami przyznawania pomocy są: niepełnosprawność i długotrwała choroba. Istotną przyczyną udzielanego wsparcia w gminie są problemy bezradności w sprawach opiekuńczo – wychowawczych. Należy, podkreślić, że wskazano tylko główne przyczyny udzielanej pomocy. Marginalnym, natomiast zjawiskiem są trudności w przystosowaniu się do życia po opuszczeniu zakładu karnego oraz zdarzenia losowe. Z powodu choroby alkoholowej wsparcie w ciągu dwu ubiegłych lat otrzymało 31 rodzin.

Niepokojącym zjawiskiem obserwowanym od niedawna jest dziedziczenie w/w zachowań przez młode pokolenie wyrastające w atmosferze bezrobocia, marazmu, braku perspektyw i biernym oczekiwaniu na pomoc instytucjonalną. W celu łagodzenia skutków bezrobocia podejmowanych jest wiele działań. Współpracując z samorządem, Powiatowym Urzędem Pracy w Opocznie, istniejącymi na terenie gminy zakładami pracy staramy się kierować bezrobotnych do robót publicznych i prac interwencyjnych. Długotrwale bezrobotni kierowani są na różnego rodzaju kursy przekwalifikowania zawodowego.

Po raz pierwszy w 2008 r. uruchomiono prace społecznie użyteczne dla 10 kobiet długotrwale bezrobotnych, korzystających z pomocy społecznej. Skutki tych działań są jednak krótkotrwałe, ponieważ po okresie zatrudnienia i wyczerpaniu zasiłku dla bezrobotnych, te same osoby wracają do Gminnego Ośrodka Pomocy Społecznej w Paradyżu i nadal pozostają klientami pomocy.

Jak wspomniano wcześniej GOPS realizuje zadania zlecone gminie.

Ze świadczeń wynikających z zadań zleconych gminie korzystało w 2006r. 350 osób. Pobrali oni ogółem 484 świadczenia.

Tabela 14. Świadczenia udzielone w 2006 r. – zadania zlecone gminie.

Rodzaj świadczenia	Liczba osób	%	Liczba świadczeń	%	Kwota w zł	%
Zasiłki stałe	17	4,86	151	31,20	54896	11,93
Zasiłki celowe na pokrycie wydatków związanych z klęską żywiołową lub ekologiczną	333	95,15	333	68,81	405408	88,08
Specjalistyczne usługi opiekuńcze w miejscu zamieszkania dla osób z zaburzeniami psychicznymi	0	0,00	0	0,00	0,00	0,00
Razem	350	100,0	484	100,0	460304	100,0

Źródło: Sprawozdania GOPS w Paradyżu

Ze świadczeń zleconych gminie w 2007 roku skorzystało jedynie 18 osób.

Tabela 15 . Świadczenia udzielone w 2007 r. – zadania zlecone gminie.

Rodzaj świadczenia	Liczba osób	%	Liczba świadczeń	%	Kwota w zł	%
Zasiłki stałe	18	100	193		70393	11
Zasiłki celowe na pokrycie wydatków związanych z klęską żywiołową lub ekologiczną	0	0	0		0	0
Specjalistyczne usługi opiekuńcze w miejscu zamieszkania dla osób z zaburzeniami psychicznymi	0	0,00	0	0,00	0,00	0,00
Razem	18	100,0	193	100,0	70393	100,0

Źródło: Sprawozdania GOPS w Paradyżu

Ze świadczeń wynikających z zadań własnych gminy korzystało w 2006 r. 412 mieszkańców.

Tabela 16 . Świadczenia udzielone w 2006r. – zadania własne gminy.

Rodzaj świadczenia	Liczba osób	%	Liczba świadczeń	%	Kwota	%
Zasiłki okresowe przyznane z powodu bezrobocia	34	8,26	134	0,31	25467	17,53
Zasiłki okresowe przyznane z powodu długotrwałej choroby	31	7,53	117	0,27	19381	13,34
Zasiłki okresowe przyznane z powodu niepełnosprawności	11	2,67	40	0,10	5808	4,00
Posiłek	291	70,64	42350	98,08	48201	33,17
Ubranie	0	0,00	0	0,00	0	0,00
Usługi opiekuńcze	9	2,19	410		17413	
Zasiłki celowe na pokrycie wydatków powstałych w wyniku zdarzenia losowego	0	0,00	0	0,00	0	0,00
Sprawienie pogrzebu	1	0,25	1	0,01	2250	1,55
Inne zasiłki celowe i w naturze	92	22,33	130	0,00	23829	16,40
Poradnictwo specjalistyczne	0	0,00	0	0,00	0	0,00
Interwencja kryzysowa	0	0,00	0	0,00	0	0,00
Odpłatność gminy za pobyt w domu pomocy społecznej	1	0,25	1	0,01	894	0,62
Praca socjalna	194	47,09	0	0	0	0
Razem*	412*	100,0	43181	100,0	145326	100,0

Źródło: Sprawozdania GOPS w Paradyżu

Tabela 17 . Świadczenia udzielone w 2007r. – zadania własne gminy

Rodzaj świadczenia	Liczba osób	%	Liczba świadczeń	%	Kwota	%
Zasiłki okresowe przyznane z powodu bezrobocia	30	7,86	114	0,28	21516	14,73
Zasiłki okresowe przyznane z powodu długotrwałej choroby	19	4,98	89	0,22	17155	11,75

Zasiłki okresowe przyznane z powodu niepełnosprawności	7	1,84	19	0,05	2591	1,78
Posiłek	287	75,13	39530	96,54	54494	37,30
Ubranie	0	0,00	0	0,00	0	0,00
Usługi opiekuńcze	7		1074	2,63	21345	14,61
Zasiłki celowe na pokrycie wydatków powstałych w wyniku zdarzenia losowego	0	0,00	0	0,00	0	0
Sprawienie pogrzebu	0	0,00	0	0,00	0	0,00
Inne zasiłki celowe i w naturze	76		121	0,30	25804	17,67
Poradnictwo specjalistyczne	0	0,00	0	0,00	0	0,00
Interwencja kryzysowa	0	0,00	0	0,00	0	0,00
Odpłatność gminy za pobyt w domu pomocy społecznej	1	0,00	0	0,00	0	0,00
Praca socjalna	179	0,00	0	0,00	0	0,00
Razem*	382*	100,0	40947	100,0	146098	100,0

Źródło: Sprawozdania GOPS w Paradyżu

Najwięcej z pomocy społecznej z GOPS w Paradyżu w ciągu lat 2006-2007r. korzystają rodziny wielodzietne, pięcio i sześciuosobowe.

Tabela 18. Typy rodzin objętych pomocą społeczną w 2006r. (liczba osób w rodzinie)

L.p.	Liczba osób w rodzinie	Liczba rodzin	%	Liczba osób w rodzinie	%
1.	jedna	27	13,92	27	3,30
2.	dwie	11	5,67	22	2,69
3.	trzy	22	11,34	66	8,05
4.	cztery	36	18,56	144	17,56
5.	pięć	52	26,81	260	31,71
6.	sześć i więcej	46	23,72	301	36,71
7.	Razem	194	100,00	820	100,00

Źródło: Sprawozdania GOPS w Paradyżu

Tabela 19. Typy rodzin objętych pomocą społeczną w 2007r. (liczba osób w rodzinie)

L.p.	Liczba osób w rodzinie	Liczba rodzin	%	Liczba osób w rodzinie	%
1.	jedna	28	14,66	28	3,50
2.	dwie	9	4,72	18	2,25
3.	trzy	19	9,95	57	7,11
4.	cztery	40	20,95	160	19,95
5.	pięć	52	27,23	260	32,42
6.	sześć i więcej	43	22,52	279	34,79
7.	Razem	191	100,0	802	100,0

Źródło: Sprawozdania GOPS w Paradyżu

Pod względem liczby dzieci w rodzinach, objętych świadczeniami w 2006 r. przeważają rodziny posiadające dwoje dzieci –33,13 % (52 rodziny). Dominują też rodziny, w których liczba dzieci wynosi troje dzieci 24,21 % (38 rodzin). Podobnie sytuacja wygląda w kolejnym badanym roku 2007.

Tabela 20. Typy rodzin objętych pomocą społeczną w 2006r. (liczba dzieci w rodzinie)

L.p.	Liczba dzieci w rodzinie	Liczba rodzin	%	Liczba osób w rodzinach	%
1.	jedno	33	21,02	119	15,54
2.	dwoje	52	33,13	225	29,38
3.	troje	38	24,21	199	25,98
4.	czworo	26	16,56	161	21,02
5.	pięcioro	4	2,55	28	3,66
6.	sześcioro	3	1,91	24	3,14
7.	siedmioro i więcej	1	0,64	10	1,31
8.	Razem	157	100,00	766	100,00

Źródło: Sprawozdania GOPS w Paradyżu

Tabela 21. Typy rodzin objętych pomocą społeczną w 2007r. (liczba dzieci w rodzinie)

L.p.	Liczba dzieci w rodzinie	Liczba rodzin	%	Liczba osób w rodzinach	%
1.	jedno	28	18,19	98	13,11
2.	dwoje	55	35,72	240	32,09
3.	troje	42	27,28	220	29,42
4.	czworo	22	14,29	135	18,05
5.	pięcioro	3	1,95	21	2,81
6.	sześcioro	3	1,95	24	2,81
7.	siedmioro i więcej	1	0,65	10	1,34
8.	Razem	154	100,00	748	100,0

Źródło: Sprawozdania GOPS w Paradyżu

Wśród rodzin objętych pomocą społeczną na terenie gminy Paradyż, duży odsetek stanowią rodziny niepełne (22 rodzin w 2006 r. i 32 w 2007 r.). W tej grupie przeważają rodziny z jednym dzieckiem. Stanowią one zdecydowaną większość rodzin niepełnych.

Tabela 22. Rodziny niepełne objęte pomocą społeczną w 2006r.

L.p.	o liczbie dzieci	liczba rodzin	%	liczba osób w rodzinach	%
1.	jedno	10	45,46	28	36,37
2.	dwoje	4	18,19	12	15,59
3.	troje	3	13,64	12	15,59
4.	czworo i więcej	5	22,73	25	32,47
5.	Razem	22	100,00	77	100,00

Źródło: Sprawozdania GOPS w Paradyżu

Tabela 23. Rodziny niepełne objęte pomocą społeczną w 2007r.

L.p.	o liczbie dzieci	liczba rodzin	%	liczba osób w rodzinach	%
1.	jedno	8	25,00	18	15,79
2.	dwoje	15	46,88	49	42,99
3.	troje	3	9,38	13	11,41
4.	czworo i więcej	6	18,75	34	29,83
5.	Razem	32	100,0	114	100,00

Źródło: Sprawozdania GOPS w Paradyżu

Pomocą społeczną objęci są również rodziny emerytów i rencistów. Rodziny te stanowią 16% wszystkich rodzin objętych pomocą społeczną. Przeważają w tej grupie rodziny składające się z czterech i więcej osób w rodzinie (29,83 %).

Tabela 25. Emeryci i renciści objęci pomocą w 2006r.

L.p.	Rodzina o liczbie osób	Liczba rodzin	%	Liczba osób w rodzinach	%
1.	1	3	12,50	3	3,30
2.	2	4	16,67	8	8,80
3.	3	5	20,84	15	16,49
4.	4 i więcej	12	50,00	65	71,43
5.	Razem	24	100,00	91	100,00

Źródło: Sprawozdania GOPS w Paradyżu

Tabela 26. Emeryci i renciści objęci pomocą w 2007r.

L.p.	Rodzina o liczbie osób	Liczba rodzin	%	Liczba osób w rodzinach	%
1.	1	7	33,34	7	10,45
2.	2	1	4,47	2	2,99
3.	3	3	14,29	9	13,44
4.	4 i więcej	10	47,62	49	73,14
5.	Razem	21	100,0	67	100,00

Źródło: Sprawozdania GOPS w Paradyżu

Przeciętna rodzina korzystająca z pomocy społecznej na terenie gminy Paradyż jest rodziną cztero-osobową. Świadczenia, które pobiera przyznawane są najczęściej w formie zasiłku celowego lub okresowego.

Ośrodek Pomocy Społecznej w Paradyżu bardzo ściśle współpracuje z PERON oddział Łódzki w zakresie realizacji programów dla dzieci i dorosłych dotkniętych niepełnosprawnością. Nasi niepełnosprawni uczniowie w roku szkolnym 2007/2008, uczestniczyli w programie „UCZEŃ NA WSI”, studenci w programie „STUDENT”, dojeżdżający na rehabilitację na korzystnych warunkach mogli zakupić samochód w ramach programu „SPRAWNY DOJAZD”. Zdecydowana większość osób niepełnosprawnych, kontynuujących naukę i mających deficyty w poruszaniu się w sposób samodzielny, skorzystało z możliwości dofinansowania do zakupu komputera z oprogramowaniem, podłączeniem do internetu, z programu na likwidację barier w komunikowaniu się. Dzieci i młodzież dotknięta znacznym ubytkiem słuchu, otrzymała dofinansowanie na sprzęt komputerowy z programu „PEGAZ”, natomiast z „HOMERA” taka która niedowidzi.

Świadczenia rodzinne:

Gminny Ośrodek Pomocy społecznej w Paradyżu zgodnie z ustawą z dnia 28 listopada 2003r. o świadczeniach rodzinnych (Dz. U. z 2003r., Nr 228, poz. 2255 z późn. zm.) realizuje zadania zlecone z zakresu przyznawania i wypłacania świadczeń rodzinnych. Ustawa o świadczeniach rodzinnych tworzy nowy system wsparcia dla rodzin, który realizowany jest w Ośrodkach Pomocy Społecznej od 1 maja 2004r. Ustawa wprowadziła zupełnie nowy system wsparcia niezamożnych rodzin, nowe zasady i kryteria przyznawania

i wypłacania świadczeń. Głównym celem ustawy jest lepsze adresowanie pomocy dla rodzin potrzebujących wsparcia finansowego. Świadczenia rodzinne stanowią odrębny od świadczeń z pomocy społecznej system. Według art. 4.1. ustawy o świadczeniach rodzinnych zasiłek rodzinny ma na celu częściowe pokrycie wydatków na utrzymanie dziecka. Prawo do zasiłku rodzinnego i dodatków do tego zasiłku przysługuje:

- 1) rodzicom, jednemu z rodziców albo opiekunowi prawnemu dziecka;
- 2) opiekunowi faktycznemu dziecka;
- 3) osobie uczącej się.

Do zasiłku rodzinnego według art. 8.: przysługują dodatki z tytułu

- 1) urodzenia dziecka;
- 2) opieki nad dzieckiem w okresie korzystania z urlopu wychowawczego;
- 3) samotnego wychowywania dziecka;
- 4) kształcenia i rehabilitacji dziecka niepełnosprawnego;
- 5) rozpoczęcia roku szkolnego;
- 6) podjęcia przez dziecko nauki w szkole poza miejscem zamieszkania;
- 7) wychowywania dziecka w rodzinie wielodzietnej.

Zasiłek pielęgnacyjny przyznaje się w celu częściowego pokrycia wydatków wynikających z konieczności zapewnienia osobie niepełnosprawnej opieki i pomocy innej osoby w związku z niezdolnością do samodzielnej egzystencji. Zasiłek pielęgnacyjny przysługuje

- niepełnosprawnemu dziecku;
- osobie niepełnosprawnej w wieku powyżej 16 roku życia, jeżeli legitymuje się orzeczeniem o znacznym stopniu niepełnosprawności;
- osobie, która ukończyła 75 lat.

Zasiłek pielęgnacyjny przysługuje także osobie niepełnosprawnej w wieku powyżej 16 roku życia legitymującej się orzeczeniem o umiarkowanym stopniu niepełnosprawności, jeżeli niepełnosprawność powstała w wieku do ukończenia 21 roku życia.

Świadczenie pielęgnacyjne z tytułu rezygnacji z zatrudnienia lub innej pracy zarobkowej w związku z koniecznością opieki nad dzieckiem przysługuje matce lub ojcu, opiekunowi faktycznemu dziecka albo opiekunowi prawnemu dziecka, jeżeli nie podejmuje lub rezygnuje z zatrudnienia lub innej pracy zarobkowej w celu sprawowania opieki nad dzieckiem legitymującym się orzeczeniem o niepełnosprawności albo o znacznym stopniu niepełnosprawności.

Tabela. 27 Świadczenia rodzinne przyznane w 2006 roku.

Wyszczególnienie	Wartość	%	Liczba świadczeń	%
Zasiłki rodzinne	579870	35,47	11383	57,71
Dodatki do zasiłków rodzinnych	605799	37,05	6425	32,57
Zasiłki pielęgnacyjne	173385	10,61	1178	5,98
Świadczenia pielęgnacyjne	94500	5,78	225	1,14
Jednorazowa zapomoga z tytułu urodzenia dziecka	57000	3,49	57	0,29
Zaliczka alimentacyjna	62910	3,85	354	1,80
Składki na ubezpieczenie społeczne od świadczeń pielęgnacyjnych	14341	0,88	105	0,54
Koszty obsługi	47297	2,90	x	x
Razem	1635102	100,0 0	19727	100,00

Źródło: Sprawozdania GOPS w Paradyżu

Tabela 28. Świadczenia rodzinne przyznane w 2007 roku

Wyszczególnienie	Wartość	%	Liczba świadczeń	%
Zasiłki rodzinne	688156	39,01	11349	57,76
Dodatki do zasiłków rodzinnych	634747	35,98	6448	32,82
Zasiłki pielęgnacyjne	197982	11,23	1294	6,59
Świadczenia pielęgnacyjne	80640	4,57	192	0,98
Jednorazowa zapomoga z tytułu urodzenia dziecka	45000	0,03	45	0,23
Zaliczka alimentacyjna	58720	3,33	322	1,64
Składki na ubezpieczenie społeczne od świadczeń pielęgnacyjnych	8000	0,46	70	0,36
Koszty obsługi	51081	2,90	x	x
Razem	1764325	100,0 0	19650	100,00

Źródło: Sprawozdania GOPS w Paradyżu

Gminny Ośrodek Pomocy Społecznej w Paradyżu dysponuje dobrze przygotowaną kadrami, posiadającą kierunkowe wyższe wykształcenie, ponadto ustawicznie podnoszącą swoje umiejętności na szkoleniach organizowanych przez Regionalne Centrum Polityki Społecznej w Łodzi. Ustawiczne podnoszenie kwalifikacji, jest niezbędne wobec nowych wyzwań stających przed pomocą społeczną. W ostatnim czasie dochodzi wiele nowych zadań, programów osłonowych do realizacji przez GOPS, aby sprostać im wskazane byłoby zatrudnienie jeszcze jednego pracownika socjalnego, obecna obsada jest niewystarczająca.

Uzależnienia.

Problemy wynikające z picia alkoholu i zażywania narkotyków stanowią obecnie jedną z poważniejszych kwestii społecznych. Zjawisko to ma istotny wpływ zarówno na poczucie bezpieczeństwa społecznego (wzrasta liczba nieletnich nietrzeźwych sprawców przestępstw, ale również nieletnich nietrzeźwych ofiar), jak również ogólny stan zdrowia populacji, zdolność do konkurencji na coraz bardziej wymagającym rynku pracy, a także na relacje interpersonalne z rówieśnikami i środowiskiem rodzinnym.

Ilość osób uzależnionych od alkoholu i innych substancji psychoaktywnych zamieszkujących na terenie naszej gminy jest trudna do ustalenia. Z jednej strony możemy się opierać na danych szacunkowych ustalonych dla populacji, m.in. przez Państwową Agencję Rozwiązywania Problemów Alkoholowych, które prezentuje poniższe zestawienie, z drugiej na danych przedstawianych przez poszczególne instytucje podejmujące kwestie uzależnień w swej działalności statutowej. Z własnego doświadczenia pracownicy socjalni wiedzą, że często problem alkoholowy jest ukrywany w rodzinach. Kadra GOPS w Paradyżu jest przeszkolona w zakresie rozpoznawania uzależnień, motywowania do leczenia, toteż często udaje się pomóc osobom uzależnionym nakłaniając do podjęcia działań w kierunku podjęcia leczenia odwykowego, uczestniczenia w terapii.

Tabela 29. Populacje u których występują problemy alkoholowe.

Populacje osób, u których występują różne kategorie problemów alkoholowych					
		W Polsce 38,6 mln	W mieście 100 tys. mieszk.	W mieście 25 tys. Mieszk.	W gminie 10 tys. mieszk.
Liczba osób uzależnionych od alkoholu	ok. 2% populacji	ok. 800 tys.	ok. 2.000 osób	ok. 500 osób	ok. 200 osób
Dorośli żyjący w otoczeniu alkoholika (współmałżonkowie, rodzice)	ok. 4% populacji	ok. 1,5 mln	ok. 4.000 osób	ok. 1.000 osób	ok. 400 osób
Dzieci wychowujące się w rodzinach alkoholików	ok. 4% populacji	ok. 1,5 mln	ok. 4.000 osób	ok. 1.000 osób	ok. 400 osób
Osoby pijące szkodliwie	5-7% populacji	2-2,5 mln	5.000-7.000 osób	1.250-1.750 osób	ok. 500-700 osób
Ofiary przemocy domowej w rodzinach z problemem alkoholowym	2/3 osób dorosłych oraz 2/3 dzieci z tych rodzin	razem ok. 2 mln osób: dorosłych i dzieci	ok. 5.300 osób: dorosłych i dzieci	ok. 1.330 osób: dorosłych i dzieci	ok. 530 osób: dorosłych i dzieci

Dane szacunkowe Państwowej Agencji Rozwiązywania Problemów Alkoholowych.

Definiując problem alkoholizmu, przyjmuje się, że jest to całokształt problemów związanych z używaniem napojów alkoholowych. Rozumie się przez to zarówno upośledzenie decyzji dotyczących rozpoczynania picia alkoholu, jak i polegających na niemożności przerwania picia alkoholu.

Rozmiary zjawiska uzależnień odnotowane w oficjalnych statystykach różnią się od faktycznego stanu. Najlepiej widać to w sferze odczuć społecznych mieszkańców, którzy bardzo często wskazują na alkoholizm jako poważny problem społeczny. Spośród wszystkich beneficjentów Gminnego Ośrodka Pomocy Społecznej w 2007 r. 14 rodzin (liczących 58 osoby) ubiegających się o pomoc swą trudną sytuację życiową tłumaczyło problemem alkoholowym. Nie jest uwidocznione używanie narkotyków. W analizowanym okresie z tytułu narkomanii miejscowy Ośrodek nie świadczył pomocy, co jednak nie może być tożsame z twierdzeniem zupełnego braku występowania zjawiska.

Aby eliminować niekorzystny wpływ alkoholizmu na społeczność gminy, konieczne jest prowadzenie działań o charakterze profilaktycznym oraz różnych form promocji zdrowego stylu życia. Ważną rolę odgrywają w tym procesie uchwalane corocznie programy profilaktyki i rozwiązywania problemów alkoholowych oraz podejmowane przez Gminną Komisję Rozwiązywania Problemów Alkoholowych w ramach przysługujących jej uprawnień działania.

Wielkość środków przeznaczonych na profilaktykę i rozwiązywanie problemów alkoholowych w gminie spada.

- w 2005 r. **27.692,00 zł,**
- w 2006 r. **22.120,00 zł,**
- w 2007 r. **16.967,00 zł.**

Na terenie gminy wskazane byłoby uruchomienie Punktu Konsultacyjnego dla osób uzależnionych i członków ich rodzin, w którym zatrudniony byłby terapeuta. W roku 2007 przeprowadzono 25 rozmów i konsultacji z osobami uzależnionymi i współuzależnionymi. Udzielanie pomocy materialnej rodzinom dotkniętym problemem alkoholowym, zawsze budzi w środowisku duże kontrowersje. W dalszym ciągu brak jest zrozumienia i świadomości, że alkoholizm jest chorobą, niezwykle trudną do leczenia. Liczba osób uzależnionych stale wzrasta, jedynie pojedyncze osoby zostają zmotywowane do podjęcia terapii odwykowej. W zakresie przeciwdziałania rozwijaniu się alkoholizmu i innych uzależnień jest niezbędne podjęcie skutecznych działań, podnoszących świadomość

społeczną, realizację programów profilaktycznych, akcji informacyjnych, poradnictwa specjalistycznego, wszechstronnej pomocy materialnej rodzinom i dzieciom, socjoterapeutycznej. Należy także zaostrzyć kontrole w punktach sprzedaży alkoholu, uczulić sprzedawców, kierowców na skutki nadmiernego spożywania alkoholu.

Główne kierunki działania zawarte w Programie Profilaktyki uchwalanym corocznie.

1. Zwiększenie dostępności pomocy terapeutycznej i rehabilitacyjnej dla osób uzależnionych od alkoholu i narkotyków.
2. Działania profilaktyczne,
3. Wspomaganie i współpraca z instytucjami, stowarzyszeniami oraz osobami fizycznymi, służące rozwiązywaniu problemów w zakresie uzależnień.

Oświata, kultura i sport

Aktualna sieć szkolnictwa podstawowego i gimnazjalnego na terenie Gminy Paradyż w pełni zaspakaja rzeczywiste oczekiwania społeczne.

Na terenie gminy działa:

- Zespół Szkół Samorządowych skupiający Szkołę Podstawową i Gimnazjum w Paradyżu;



Zdjęcie 5. Budynek Zespołu Szkół Samorządowych w Paradyżu

- Szkoła Podstawowa w Przyłęku,
- Szkoła Podstawowa w Wójcinie,
- Szkoła Podstawowa w Sokołowie.

Przy każdej ze szkół funkcjonują klasy „O”.

Władze gminy czynią wiele starań, by baza lokalowa szkół była nowoczesna. Wybudowano i oddano do użytku salę sportową przy Zespole Szkół Samorządowych w Paradyżu. W trakcie realizacji jest budowa sal lekcyjnych Gimnazjum w Paradyżu. W 2007 roku na boisku szkolnym wybudowano wielofunkcyjne boisko ze sztuczną nawierzchnią. Obiekty sportowe dostępne są dla całego społeczeństwa, a szczególnie młodzieży zamieszkującej w gminie Paradyż. W okresie jesienno-zimowym popołudniami hala sportowa wykorzystywana jest na wszelkiego rodzaju zajęcia sportowe, turnieje w różnych dziedzinach sportowych. Problemem jest jedynie brak odpowiedniego wyposażenia w sprzęt.

W najbliższym czasie planuje się budowę sali sportowej przy Szkole Podstawowej w Wójcinie. Następuje również sukcesywna modernizacja istniejącej bazy edukacyjnej. W roku 2008 zakończono termomodernizację budynku szkolnego w Wójcinie

Działalność kulturalna w naszej gminie skupia się głównie na istniejącym zespole dziecięcym „Koniczynki” przy Szkole Podstawowej w Sokołowie.

Cyklicznymi imprezami, odbywającymi się na terenie Gminy Paradyż, są: Festyn Ludowy „Noc Świętojańska” w Przyłęku oraz Dożynki Gminne.

Pomieszczenia szkolne, zwłaszcza świetlice wykorzystuje się do prowadzenia pozalekcyjnych zajęć tematycznych, kół zainteresowań.

W ZZS w Paradyżu działa kółko teatralne, które kilka razy w roku zmienia swój repertuar. Przedstawienia które przygotowuje, są prezentowane szerokiej publiczności całej gminy, mają duże znaczenie w rozwoju kulturalnym gminy Paradyż.

Ważnym zadaniem, realizowanym w Gminie Paradyż, jest organizacja zajęć sportowo-rekreacyjnych dla dzieci, młodzieży i dorosłych, ciągu roku organizowanych jest szereg imprez sportowych dla uczniów szkół podstawowych i gimnazjum.

Sport dla mieszkańców gminy to przede wszystkim Klub Sportowy „Paradyż”. Klub ten, głównie dzięki miejscowemu zakładowi płytek ceramicznych, a także dzięki pomocy Urzędu Gminy i kilku prywatnych sponsorów, dostarcza emocji piłkarskich od 1995 roku. Seniorzy KS Paradyż od 2007 roku występują w okręgowej lidze piłki nożnej. Należy w tym miejscu podkreślić wspaniałe zaplecze jakim dysponuje KS Paradyż, w postaci oświetlonego boiska,

zaplecza socjalnego. Budowa tego obiektu została w znacznej mierze przeprowadzona dzięki pomocy głównego sponsora firmy „Ceramika Paradyż” oraz Urzędu Gminy w Paradyżu.

Zrealizowane na placu szkolnym przy Zespole Szkół Samorządowych w Paradyżu boisko wielofunkcyjne ze sztuczną nawierzchnią również przyczynia się do rozwoju różnych dyscyplin sportu, uprawianie których wcześniej było niemożliwe ze względu na brak boiska przystosowanego do danej dyscypliny sportu (tenis ziemny, koszykówka).

Pomimo różnych ofert spędzania wolnego czasu, uprawiania sportu, nie spełnia to oczekiwań mieszkańców gminy. W przyszłości należy podjąć szereg działań, które zapewnią wszechstronny rozwój mieszkańców naszej gminy. Należy organizować więcej ofert wspólnego aktywnego wypoczynku, uprawiania sportu, dla całych rodzin. Taka forma wspólnego bycia ze sobą całej rodziny, daje możliwość wzmocnienia więzi - obecnie bardzo rozluźnionych. Więzy istniejące między poszczególnymi członkami rodziny mogą stanowić źródło zaspokojenia lub odmowy zaspokojenia różnorodnych potrzeb psychicznych, zwłaszcza potrzeby bezpieczeństwa, potrzeb afiliacyjnych,. Poczucie więzi z rodziną pomaga w osiąganiu dojrzałości emocjonalnej niezbędnej w przystosowania do środowiska społecznego. A przecież obecne dzieci, to również członkowie społeczeństwa lokalnego. Stworzenie dobrych warunków dla prawidłowego rozwoju przyszłych obywateli, powinno być najważniejszym priorytetem samorządów lokalnych.

Tabela 30. Informacja o organizacji szkół w Gminie Paradyż w roku szkolnym 2007/2008:

Lp.	Szkoła	Liczba oddziałów		Liczba uczniów		Liczba nauczycieli – stopień awansu zawodowego								Ogółem	Wykształcenie								Liczba osób w zastępstwach
		Dyplomowany		Mianowany		Kontraktowy		Stażysta		wyższe mgr		wyż. zaw. licencjat			SN		inne						
		SP	G	SP	G	SP	G	SP	G	SP	G	SP	G		SP	G	SP	G	SP	G			
1	Zespół Szkół Samorządowych w Paradyżu	5	9	105	221	7	9	2	11	2	1	-	2	34	11	22	-	1	-	-	-	1	1
2	Szkoła Podstawowa w Wójcinie	7	-	124	-	4	-	7	-	3	-	4	-	17	15	-	3	-	-	-	-	1	-
3	Szkoła Podstawowa w Przyłęku	9	-	122	-	4	-	6	-	5	-	1	-	16	15	-	1	-	-	-	-	1	1
4	Szkoła Podstawowa w Sokołowie	7	-	111	-	4	-	6	-	3	-	-	-	13	13	-	-	-	-	-	-	-	1
RAZEM		28	9	462	221	19	9	21	11	13	1	5	2	80	54	22	4	1	-	-	-	3	3

Ochrona zdrowia

Usługi zdrowotne w gminie zapewniają dwa Ośrodki Zdrowia: w Paradyżu i w Wójcinie, podległe pod Szpital Rejonowy w Opocznie.

W służbie zdrowia na terenie gminy zatrudnionych jest 3 lekarzy: lekarz medycyny rodzinnej, internista i na pół etatu pediatra. oraz łącznie 4 pielęgniarki. W Paradyżu funkcjonuje również gabinet stomatologiczny zatrudniający 1 stomatologa asystentkę stomatologiczną, gabinet stomatologiczny jest czynny raz w tygodniu. Chorzy mogą korzystać z punktu aptecznego mieszczącego się w ośrodku zdrowia, oraz apteki w centrum Paradyża, z pełnym asortymentem leków.

W celu poprawy stanu zdrowia mieszkańców gminy podejmowane są różne działania profilaktyczne, które dotyczą zarówno dzieci i młodzieży, jak również dorosłych mieszkańców. Do takich działań skierowanych dla dzieci i młodzieży należą szczepienia ochronne i bilanse zdrowotne. Inne działania profilaktyczne to m.in. udostępnianie pomieszczeń Ośrodka dla płatnych i bezpłatnych badań profilaktycznych.

Przy Ośrodkach zdrowia funkcjonują również gabinety zabiegowe, które świadczą następujące usługi jak: opatrunki, pomiar ciśnienia, pomiar poziomu glukozy, EKG. Według danych z gminnych przychodni najczęstszymi problemami zdrowotnymi, z jakim zgłaszają się pacjenci są: nadciśnienie tętnicze, choroby niedokrwienia serca, nowotwory, choroby zakaźne.

Oceniając obecny stan działalności opieki zdrowotnej na terenie gminy można stwierdzić że jest zdecydowanie niewystarczający ze względu na potrzeby mieszkańców.

W opinii mieszkańców naszej gminy, w funkcjonowaniu lokalnej służby zdrowia należy wiele zmienić: szczególnie zwiększyć obsadę lekarską, zwłaszcza zatrudnić lekarzy specjalistów tj. okulistę, ginekologa, laryngologa, zwiększyć asortyment usług, wydłużyć godziny pracy lekarzy i pielęgniarek. Wskazane byłoby również uruchomienie gabinetu rehabilitacyjnego, ponieważ jest aktualnie duże zapotrzebowanie na takie usługi.

Pacjenci w ostatnim czasie rezygnują z usług ośrodków zdrowia w naszej gminie, deklarując się do lekarzy w niepublicznych przychodniach w Żarnowie lub Opocznie. Przyczyną tego jest utrudniony dostęp do lekarza, długi czas oczekiwania przed gabinetem lekarskim, brak poradni specjalistycznych, brak dyżurów popołudniowych.

Poniższa tabela przedstawia sprawozdanie z rocznej działalności Ośrodka Zdrowia w Paradyżu i Wójcinie.

Tabela 31. Sprawozdanie z rocznej działalności Ośrodka Zdrowia w Paradyżu – 2007r.

Miesiąc	Liczba porad ogółem	Kobiety	Mężczyźni	Bilanse			Skierowania do szpitala	Liczba EKG	Wizyty domowe	Patronaże lek. do 6 tyg. życia
				2	4	6				
styczeń	1331	755	576	1	0	1	11	14	15	5
luty	994	571	423	1	1	0	16	22	4	0
marzec	1194	712	482	2	2	2	12	14	6	3
kwiecień	932	564	368	2	4	0	4	14	10	3
maj	943	543	400	3	3	0	5	15	6	0
czerwiec	863	497	366	3	3	0	7	12	11	3
lipiec	909	526	383	5	3	0	9	10	7	2
sierpień	888	498	390	3	4	0	8	8	9	4
wrzesień	888	541	347	0	2	0	4	10	6	2
październik	1098	642	456	6	1	9	8	10	7	5
listopad	1038	625	413	1	0	15	9	12	6	2
grudzień	912	527	385	7	5	2	3	10	5	1
Razem	11990	7001	4989	34	28	29	96	151	92	30

Źródło: Sprawozdania Ośrodka Zdrowia w Paradyżu

Tabela 32. Sprawozdanie z rocznej działalności Ośrodka Zdrowia w Wójcinie - 2007r.

Miesiąc	Liczba porad ogółem	Kobiety	Mężczyźni	Bilanse			Skierowania do szpitala	Liczba EKG	Wizyty domowe	Patronaże lek. do 6 tyg. życia
				2	4	6				
styczeń	376	166	210	0	0	0	1	4	1	0
luty	270	164	106	0	0	0	1	5	1	0
marzec	322	201	121	0	0	1	1	3	1	0
kwiecień	301	181	120	0	0	1	1	6	0	0
maj	280	163	117	0	0	3	3	4	0	0
czerwiec	264	159	104	0	2	0	3	2	0	0
lipiec	253	159	94	0	0	0	1	2	2	1
sierpień	264	142	122	0	0	0	2	7	0	0
wrzesień	273	171	102	0	0	0	0	6	0	1
październik	334	200	134	0	0	0	0	7	1	1
listopad	379	224	153	0	0	0	2	7	2	1
grudzień	272	158	114	6	4	8	0	6	1	1
Razem	3587	2088	1499	6	6	13	15	59	9	5

Źródło: Sprawozdania Ośrodka Zdrowia w Wójcinie

GŁÓWNE KIERUNKI ROZWOJU GMINY

Planowane przedsięwzięcia wynikające ze Strategii Rozwoju Gminy Paradyż:

Cel strategiczny	Cel operacyjny
SZEROKA EDUKACJA MIESZKAŃCÓW GMINY	
Podnoszenie poziomu kształcenia w szkolnictwie podstawowym i ponadpodstawowym w celu lepszego startu młodzieży do zdobywania wiedzy specjalistycznej.	Poprawa bazy lokalowej i dydaktycznej szkół.
	Upowszechnienie nauczania języków obcych.
Rozwijanie związków emocjonalnych z gminą i regionem.	Organizacja cyklicznych imprez kulturalnych odwołujących się do tradycji regionu.
	Opracowanie planu (strategii) działań promocyjnych prezentujących gminę i region na zewnątrz.
Cel strategiczny	Cel operacyjny
Wszechstronny rozwój postaw społecznych, obywatelskich, proekologicznych mieszkańców Gminy Paradyż.	Wyrabianie świadomości o dużej roli zdrowia fizycznego i nawyków zdrowego stylu życia wśród mieszkańców gminy.
	Dostosowanie form (dydaktycznych i organizacyjnych) nauczania w szkołach oraz szerokiego szkolenia mieszkańców do potrzeb gminy i regionu wynikających m. in. ze strategii rozwoju gminy.
	Tworzenie organizacyjnych możliwości dla wszechstronnego rozwoju postaw społecznych, obywatelskich i proekologicznych na terenie Gminy Paradyż.
	Pozyskiwanie fachowców do nauczania, stwarzanie możliwości przekwalifikowania zawodowego.
ROZWÓJ PRZEDSIĘBIORCZOŚCI	
Wzrost aktywności gospodarczej na terenie gminy.	Stosowanie preferencyjnych warunków do prowadzenia działalności gospodarczej dla rodzimego biznesu w celu budowy silnego ekonomicznie środowiska lokalnych przedsiębiorców.
	Tworzenie przyjaznego klimatu do inwestowania na terenie Gminy Paradyż.
	Opracowanie wskazań do Studium Uwarunkowań i Zagospodarowania Przestrzennego Gminy wyraźnie definiujących lokalizację i rodzaj terenów pod inwestycje na obszarze Gminy Paradyż.

	Prowadzenie stałych działań lobbingsowych (w instytucjach odpowiedzialnych) na rzecz poprawy szlaków komunikacyjnych.
	Prowadzenie szerokich działań na rzecz współpracy regionalnej oraz nawiązanie stałych kontaktów z instytucjami europejskimi w celu promocji gospodarczej gminy, wymiany doświadczeń, poszukiwania dobrych wzorców rozwiązań.
Stale podnoszenie poziomu edukacji przedsiębiorczej mieszkańców.	Masowość nauczania języków obcych dla ułatwienia kontaktów zewnętrznych mieszkańców gminy jak i stworzenie wykwalifikowanego kapitału ludzkiego dla inwestycji zagranicznych.
	Dostosowanie form (dydaktycznych i organizacyjnych) nauczania w szkołach oraz szerokiego szkolenia mieszkańców do potrzeb gminy i regionu wynikających m. in. ze strategii rozwoju gminy, w tym do rozwoju przedsiębiorczości.
Zagospodarowanych zasobów lokalnych.	Zmiana wykorzystania zasobów leśnych w kierunku wysokiego przetwórstwa drewna.
	Wykorzystanie potencjału ludzkiego gminy – młodzieży wchodzącej w wiek produkcyjny oraz osób pozostających bez pracy.

Cel strategiczny	Cel operacyjny
ROZWÓJ TURYSTYKI REKREACYJNEJ I AGROTURYSTYKI NA TERENIE GMINY	
Pozyskiwanie dodatkowych środków finansowych z tytułu rozwoju usług turystycznych oraz wzrost ilości miejsc pracy na terenie gminy.	Dokonanie inwentaryzacji zasobów pod kątem rozwoju turystyki.
	Rozwój infrastruktury turystycznej i rekreacyjnej oraz infrastruktury komunalnej na terenie gminy.
Podniesienie jakości życia mieszkańców.	Rozwój infrastruktury turystycznej i rekreacyjnej oraz infrastruktury komunalnej na terenie gminy.
	Podniesienie estetyki, a tym samym atrakcyjności poszczególnych wsi, w Gminie Paradyż.
	Działania promocyjne – pokazujące Gminę Paradyż jako atrakcyjny obszar turystyczny.
	Poszerzenie możliwości zbytu produktów rolnych dzięki rozwojowi agroturystyki.

POBUDZANIE AKTYWNOŚCI SPOŁECZNEJ MIESZKAŃCÓW I PODNOSZENIE JAKOŚCI ŻYCIA W GMINIE PARADYŻ	
Wszechstronny / zrównoważony rozwój gminy.	Stymulowanie rozwoju przedsiębiorczości na terenie gminy.
	Rozwój infrastruktury komunalnej i sportowo – rekreacyjnej na terenie gminy w celu podniesienia standardów życia na wsi.
	Animacja życia kulturalnego gminy ze szczególnym uwzględnieniem lokalnych tradycji i zwyczajów.
	Stwarzanie warunków do rozwoju aktywnego działania organizacji społecznych.
	Aktywna promocja gminy.
ZMIANA STRUKTURY ROLNICTWA	
Rozwój zrównoważonego rolnictwa.	Wprowadzanie upraw ogrodniczych na tereny rolne Gminy Paradyż.
	Produkcja zdrowej żywności.
Rozwój agroturystyki.	Marketing oferty agroturystycznej Gminy Paradyż.
	Rozwój infrastruktury komunalnej, turystycznej i sportowo – rekreacyjnej na terenie gminy w celu podniesienia standardów życia na wsi.
	Produkcja zdrowej żywności.
Rozwój rzemiosła.	Marketing oferty z Gminy Paradyż.
	Rozwój drobnego przetwórstwa.
	Prowadzenie szerokich działań edukacyjnych.

IDENTYFIKACJA PROBLEMÓW SPOŁECZNYCH WYSTĘPUJĄCYCH NA TERENIE GMINY PARADYŻ

Opracowanie strategii rozwiązań problemów w obszarze polityki społecznej, powinno zawsze poprzedzać dobre rozpoznanie tych problemów. BOWIEM prawidłowa identyfikacja problemów społecznych, powodujących wykluczenie określonych jednostek i grup społecznych, jest niezbędnym warunkiem poprawy sytuacji społecznej mieszkańców gminy, oraz postawą do sformułowania celów strategicznych.

Identyfikacji problemów w gminie Paradyż dokonano metodą aktywnego planowania strategicznego podczas spotkań warsztatowych zespołu roboczego w dniu 27.09.2008 r. W zespole pracowali przedstawiciele całej społeczności lokalnej, chcąc z własnej woli wnieść swój wkład w realizację polityki społecznej. Dla poszczególnych problemów wyodrębniono priorytety, za które uznano główne przyczyny tworzące te problemy. Znacznie to pomogło w sformułowaniu celów strategicznych dla poszczególnych obszarów problemowych, a następnie polityki społecznej w gminie jako całości. Formułowanie tych celów poprzedzono analizą możliwości i oraz ograniczeń istniejących w samym systemie pomocy społecznej, jak i poza nią. Niezwykle cenna w formułowaniu problemów, priorytetów była właśnie dobra współpraca wszystkich członków zespołu. Tylko partnerstwo gwarantuje realizację wytyczonych celów, leżących w interesie wszystkich mieszkańców, nie tylko pojedynczych osób. Szczególne znaczenie ma partycypacja społeczna przejawiająca się realnym, bezpośrednim wpływem mieszkańców na sprawy społeczne.

Do rozpoznania problemów występujących w gminie Paradyż, przeprowadzono 100 ankiet wśród mieszkańców, reprezentujących różne grupy społeczne: młodzieży, nauczycieli, osób starszych, zatrudnionych, bezrobotnych, członków organizacji pozarządowych, rolników, bezrobotnych.

Szczegółowa diagnoza i analiza sytuacji społecznej występującej w gminie Paradyż, była podstawą do wyodrębnienia obszarów strategii, uznanych za priorytetowe w realizacji wizji i głównego celu strategii.

Uznano, że problemy dotyczą różne grupy społeczne, oraz różne dziedziny życia lokalnej społeczności.

Grupą społeczną, najbardziej narażoną i dotkniętą wieloma problemami uznano rodzinę, a tylko prawidłowo funkcjonująca rodzina jest przecież najwłaściwszym środowiskiem dla wzrastania i rozwoju dziecka, nikt jej nie zastąpi. Rodzinę należy chronić i wspierać, podejmować wszelkie działania dla jej właściwego funkcjonowania. Jest to bowiem miejsce, gdzie człowiek przychodzi na świat, to miejsce pierwszych kontaktów i doświadczeń, miejsce

w którym człowiek uczy się i doświadcza świata norm i wartości w procesach socjalizacji i wychowania. Rola rodziny wydaje się, więc niezastąpiona dla rozwoju każdego człowieka. W obecnej rzeczywistości, przed rodziną stoi wiele zagrożeń, jednym z poważniejszych jest zanikanie więzi między jej członkami, pogoń za dobrami materialnymi wymaga poświęcenia dużej ilości czasu na pracę zawodową. Rodzice i dzieci spędzają zbyt mało czasu ze sobą, a to niestety jest jedną z podstawowych przyczyn problemów wychowawczych z dziećmi, powstawania patologii. W strategii należy ująć takie działania, które dadzą możliwości dla rozwoju rodziny, aby zmniejszyć negatywne skutki problemów, które ujawniła diagnoza. Jednym z priorytetów jest organizacja zagospodarowania czasu wolnego dzieci, młodzieży w różnych formach, oraz imprez rodzinnych, w których mogą uczestniczyć wszyscy członkowie rodziny.

Jako najistotniejsze problemy rodzin w naszej gminie wskazano: bezrobocie, alkoholizm, ubóstwo spowodowane niewydolnością ekonomiczną, bezradność w sprawach opiekuńczo-wychowawczych, nietrwałość małżeństw, dezintegrację rodzin, niską świadomość w zakresie wychowawczym.

W polityce społecznej kwestia dziecka i rodziny traktowana jest zawsze w sposób szczególny, przede wszystkim dlatego, że dzieci i młodzież wymagają wyjątkowej troski i ochrony. Działania na rzecz tych grup, powinny koncentrować się na ochronie praw, wspomaganie w rozwoju poprzez wyrównywanie szans życiowych, poprzez ułatwianie dostępu do oświaty, ochrony zdrowia i wypoczynku oraz asekurowaniu wobec narastających zagrożeń.

W związku z tym, kolejną grupą dotkniętą poważnymi i narastającymi problemami są dzieci i młodzież. Problemem dla tej grupy jest ograniczony dostęp do placówek kulturalnych, sportowych, rekreacyjnych, brak odpowiednich atrakcyjnych miejsc do spędzania wolnego czasu, utrudniony dostęp do edukacji z powodu ubóstwa rodzin, niewystarczające zaplecze sportowe dla krzewienia aktywnych form wypoczynku, brak perspektyw do życia, bezrobocie, brak środków finansowych na rozwijanie zainteresowań i talentów, mała aktywność społeczna.

Za szczególnie narażonych na problemy społeczne wskazano osoby starsze, samotne, utrzymujące się z niskich rent i emerytur, często dotkniętych samotnością i izolacją społeczną spowodowaną zerwaniem lub osłabieniem więzi z rodziną, przewlekłą chorobą, niepełnosprawnością, bezradnością w zaspokajaniu samodzielnie swoich podstawowych potrzeb życiowych. Te osoby wymagają najczęściej pomocy lekarskiej, mają utrudniony dostęp do lekarza, ograniczoną możliwość udziału w życiu społecznym i kulturalnym, często złe warunki mieszkaniowe.

Analizując problemy poszczególnych grup, zwrócono uwagę na niezwykle niską aktywność społeczną występującą w każdej grupie, a w ślad za tym słabą integrację społeczną.

Przyczyn problemów społecznych występujących w gminie Paradyż upatrywano w:

- braku środków finansowych na sfinansowanie działań zapobiegających powstawaniu problemów społecznych,
- niewystarczającej bazy lokalowej, utrudniającej organizację imprez, spotkań itp.,
- braku właściwego zagospodarowania czasu wolnego dla wszystkich grup społecznych,
- braku rozwiązań systemowych w polityce parorodzinnej, nieprecyzyjnych przepisach,
- braku inicjatyw społecznych, znieczulicy społecznej, braku akceptacji społecznej,
- niskiej tolerancji dla osób aktywnych społecznie,
- mentalności społecznej nastawionej na pogoń za zdobywaniem dóbr materialnych,
- wzroście uzależnień i zachowań patologicznych.

Funkcjonujące w gminie problemy społeczne prowadzą do wykluczenia społecznego. Środkiem umożliwiającym przeciwdziałanie tej sytuacji jest integracja społeczna, czyli działania wspólnotowe na zasadach dialogu, wzajemności i równorzędności którego celem jest dążenie do społeczeństwa opartego na demokratycznym współuczestnictwie, rządach prawa i poszanowaniu podstawowych praw człowieka, wspomaganie jednostki i grupy w realizacji celów życiowych.

Z przyjętych obszarów problemowych w zakresie polityki społecznej w gminie Paradyż wynikają działania w następujących sferach:

- **rodziny,**
- **bezrobocia,**
- **patologii społecznych,**
- **integracji społecznej,**
- **bezpieczeństwa i ochrony zdrowia.**

ANALIZA STRATEGICZNA SWOT

Bardzo użyteczna metoda przy określaniu priorytetów rozwojowych jest coraz powszechniej stosowana w pracach nad strategią analiza SWOT. Jest efektywną metodą identyfikacji słabych i mocnych stron oraz badania szans i zagrożeń, jakie stoją przed organizacją. Nazwa pochodzi od angielskich słów: *strengths* (mocne strony), *weaknesses* (słabe strony), *opportunities* (szanse w otoczeniu), *threats* (zagrożenia w otoczeniu).

Analizę można zastosować do dowolnego przedsięwzięcia, włącznie z programowaniem strategicznym. Wnikliwe opracowanie SWOT jest istotnym etapem planowania strategicznego, przy właściwym opracowaniu stanowi punkt wyjściowy dla określenia celów strategicznych oraz projektów socjalnych.

Analizę SWOT została przygotowana podczas spotkań warsztatowych zespołu roboczego w dniu 27.09.2008 r. Poniżej przedstawiono wyniki pracy, w odniesieniu do wybranych kwestii społecznych: rodziny, dzieci i młodzieży, osób starszych i niepełnosprawnych, bezpieczeństwa, osób bezrobotnych.

Określenie mocnych i słabych stron, a także szans i zagrożeń Gminy Paradyż pozwoliło nakreślić wizję przyszłości gminy.

* kwestia rodziny

Mocne strony	Słabe strony
<ul style="list-style-type: none">- rodziny pełne, w miarę trwałe,- zdecydowana większość rodzin aktywnych zawodowo,- coraz lepsze warunki mieszkaniowe,- dobre warunki materialne,- rodzice w większości zatrudnieni , w pobliżu miejsca zamieszkania (gmina, powiat, województwo),- rodziny zainteresowane sprawami społecznymi (środowisko, gmina),- dzieciniec prowadzony przez Stowarzyszenie „Paradyż Dzieciom”- wsparcie z Ośrodka Pomocy „Społecznej,- wzrost wykształcenia w rodzinach,- Poradnia Rodzinna przy parafii.	<ul style="list-style-type: none">- niskie emerytury,- rodziny zapracowane często mało czasu spędzające razem,- przypadki patologii w rodzinie (alkoholizm),- nieporadność w sytuacjach trudnych,- niska świadomość pedagogiczna rodziców,- brak zainteresowania dalszym rozwojem (zdobywanie nowych kwalifikacji),- nieumiejętność korzystania z instytucji wspomagających problemy rodziny,- wyjazdy do pracy za granicę,- niskie dochody,- bezrobocie,- niska opłacalność produkcji rolnej w rodzinach rolniczych.
szanse	zagrożenia
<ul style="list-style-type: none">- szerszy dostęp do placówek (na terenie gminy: świetlice środowiskowe,	<ul style="list-style-type: none">- brak pomocy wspomagającej rodziny w postaci placówek, instytucji zatrudniających specjalistów,

<p>socjoterapeutyczne, zajęcia pozalekcyjne)</p> <ul style="list-style-type: none"> - doposażenie świetlic środowiskowych, - utworzenie przedszkola, - utworzenie świetlic opiekuńczo-wychowawczych wspomagających rodzinę, - pozyskiwanie wolontariuszy. 	<ul style="list-style-type: none"> - wzrastająca patologia środowiska rodzin, - pogorszenie sytuacji materialnej, - wzrost uzależnień zagrażających rodzinie, - zanikanie tradycji rodzinnych.
---	--

*** kwestia dzieci i młodzieży**

Mocne strony	Słabe strony
<ul style="list-style-type: none"> - szkoły podstawowe, gimnazjum, - hala sportowa przy ZSS, - wielofunkcyjne boisko przy gimnazjum, - boiska szkolne, wiejskie, - wykwalifikowana kadra nauczycielska, - uzdolniona młodzież, - świetlice wiejskie, - organizacje młodzieżowe (młodzieżowe drużyny OSP), - pozalekcyjne zajęcia sportowe, - klub sportowy, - organizacja „Strzelec”. 	<ul style="list-style-type: none"> - brak organizacji czasu wolnego, - niski stopień integracji młodzieży, - niski poziom kultury, - brak potrzeb kulturalnych, - brak środków finansowych na rozwój zainteresowań i uzdolnień (np. dojazdy), - brak możliwości rozrywki, spotkań, klubów integracyjnych, - negatywne wzorce, - utrudniony dostęp do dóbr kultury, - słabo wyposażone świetlice, - mała aktywność społeczna.
szanse	zagrożenia
<ul style="list-style-type: none"> - aktywne świetlice (zajęcia świetlicowe, zorganizowane), - wykorzystanie obiektów sportowych - poradnia specjalistyczna dla młodzieży, - aktywacja organizacji młodzieżowych, - organizacja wyjazdów wypoczynkowych, w okresie wolnym od zajęć szkolnych, - wyjazdy integracyjne dla dzieci i młodzieży niepełnosprawnej. 	<ul style="list-style-type: none"> - łatwy dostęp do alkoholu, narkotyków, - patologie społeczne, - przemoc, - agresja, - demoralizacja dzieci i młodzieży przez media, - brak chęci otwarcia się na nowe możliwości, szersze środowisko, - niska świadomość, - znieczulica społeczna, egoizm, izolacja, - brak zainteresowania drugim człowiekiem.

*** kwestia osób starszych i niepełnosprawnych**

Mocne strony	Słabe strony
<ul style="list-style-type: none"> - opiekunka domowa zatrudniona w sekcji usług opiekuńczych, - wzrost akceptacji społecznej wobec 	<ul style="list-style-type: none"> - niskie emerytury, renty, - niewystarczająca ilość usług opiekuńczych, - brak klubu seniora,

<ul style="list-style-type: none"> - osób starszych i niepełnosprawnych, - coroczne tradycyjne spotkanie wigilijne, - sprawnie działająca organizacja „Radia Maryja”. 	<ul style="list-style-type: none"> - brak ośrodka rehabilitacyjnego, - utrudniony dostęp do usług medycznych, - brak specjalistycznych usług medycznych, - brak świetlic – infrastruktura, - ograniczony dostęp do rynku pracy osób po 50-tym roku życia (kobiety), - utrudnienia dla osób niepełnosprawnych w poruszaniu – likwidacja barier architektonicznych, - brak transportu, - mała aktywność osób starszych.
szanse	zagrożenia
<ul style="list-style-type: none"> - zwiększenie ilości opiekunek domowych, - większa aktywność integrująca emerytów i rencistów, - organizacja miejsca spotkań, - podniesienie jakości usług medycznych, rehabilitacyjnych. 	<ul style="list-style-type: none"> - wzrost kosztów utrzymania i pogarszająca się sytuacja ekonomiczna, - niskie świadczenia, - izolacja społeczna, - brak pomocy ze strony najbliższej rodziny, - narażenia osób starszych na przestępstwa kryminalne, - pogarszający się stan zdrowia populacji starszych, - pogarszające się warunki mieszkaniowe, - wzrost osób starszych nieporadnych życiowo.

*** kwestia bezpieczeństwa**

Mocne strony	Słabe strony
<ul style="list-style-type: none"> - hala sportowa jako miejsce spotkań, zajęć sportowych dla dzieci i młodzieży, - możliwość organizowania spotkań integracyjnych w budynkach administrowanych przez OSP, - jednostki OSP funkcjonujące na terenie gminy skupiają osoby dorosłe i młodzież, - usytuowanie posterunku policji na terenie gminy, 	<ul style="list-style-type: none"> - słaby dostęp i kontakt z funkcjonariuszami odpowiedzialnymi za rejon gminy, - brak właściwego oznakowania w zakresie bezpieczeństwa ruchu drogowego w rejonie szkół i przystanków, - brak organizacji wolnego czasu dzieci i młodzieży po zajęciach szkolnych, - łatwy dostęp do używek, - brak dostępu do grup wsparcia i placówek, - brak szkoleń w zakresie pierwszej pomocy, - duże obciążenie ruchem samochodowym, - wypadki i kolizje drogowe, - braki w wyposażeniu strażnic OSP.
szanse	zagrożenia
<ul style="list-style-type: none"> - utworzenie świetlic środowiskowych i wiejskich, - większa ilość funkcjonariuszy i organizowanie spotkań z nimi, - poprawa infrastruktury drogowej, - ograniczenie dostępu do używek, - ułatwienie powrotu do funkcjonowania w społeczeństwie osób opuszczające zakłady karne. 	<ul style="list-style-type: none"> - większa liczba wypadków, - większa liczba przejawów patologii i osób uzależnionych, - wzrost dzikich wysypisk śmieci, zagrożeń, - podział społeczności lokalnej, - słaby przepływ informacji, - niezadawalająca współpraca między instytucjami.

*** kwestia osób bezrobotnych**

Mocne strony	Słabe strony
<ul style="list-style-type: none"> - wzrasta wykształcenie jako wartość - przygotowanie pracowników pomocy społecznej do pracy z osobami bezrobotnymi, - organizowanie staży, prac interwencyjnych, robót publicznych, prac społecznie użytecznych. 	<ul style="list-style-type: none"> - wysokie bezrobocie długotrwałe, - występowanie zjawiska dziedziczenia bezrobocia, - osoby bezrobotne nie podnoszą kwalifikacji, - niskie wykształcenie bezrobotnych, - mała aktywność bezrobotnych.
szanse	zagrożenia
<ul style="list-style-type: none"> - rzadkie zjawiska wykluczenia społecznego, - wzrost ofert skierowanych do długotrwałe bezrobotnych. 	<ul style="list-style-type: none"> - wzrost bezrobocia długotrwałego, - wzrost zjawiska dziedziczenia bezrobocia, - mała dostępność kształcenia ustawicznego - występowanie zjawiska „szarej strefy” jako formy zatrudnienia, - bierność osób bezrobotnych.

WIZJA STRATEGII ROZWIĄZYWANIA PROBLEMÓW SPOŁECZNYCH

Wizja rozwoju jest określeniem takiego obrazu Gminy, jaki chcieliby osiągnąć mieszkańcy – uczestnicy procesu planowania.

Wizja określa bardzo ogólnie, dlaczego działamy, do czego dążymy, jakie chcemy osiągnąć cele, jeśli podejmiemy działania strategiczne. Wizja definiowana jest jako pozytywne wyobrażenie przyszłości organizacji lub osoby, wyprowadzone na podstawie uznanych wartości i idei, z którego wywodzą się cele i plany działania.

Wizję rozwiązywania problemów społecznych w Gminie Paradyż określono na podstawie analizy sytuacji społecznej, wyodrębnienia obszarów problemowych i zweryfikowano na podstawie opinii mieszkańców.

Zakłada ona następujący stan pożądany:

Paradyż jest Gminą dbającą w zakresie polityki społecznej o poprawę jakości życia mieszkańców, zmniejszenie zagrożeń zjawiskami patologicznymi, a także zapewniającą wysoki poziom i dostęp do kompleksowej pomocy społecznej dla wszystkich potrzebujących.

Podstawowym warunkiem skutecznej realizacji wizji i skutecznego przeciwdziałania negatywnym zjawiskom społecznym, jest podwyższanie świadomości mieszkańców gminy na temat głównych przyczyn i skutków tych zjawisk oraz zasad i możliwości zapobiegania ich powstawania.

CELE STRATEGICZNE I OPERACYJNE

Najważniejszym celem strategii na lata 2008 – 2015 jest doskonalenie pomocy społecznej, w celu stworzenia odpowiednich warunków życia dla rodzin, ich prawidłowego funkcjonowania i spełniania przez rodzinę wszystkich funkcji społecznych. Osiągnięcie tego stanu jest uwarunkowane przestrzeganiem przez organy samorządu, służby socjalne i partnerów społecznych, przyjętych kierunków i zasad działania, a przede wszystkim wyzwoleniem aktywności środowiska lokalnego na rzecz rozwiązywania istotnych problemów społecznych. Pomoc instytucjonalna powinna stać się ostatecznym środkiem zaradczym. Kompleksowe rozwiązanie problemów społecznych opiera się na profilaktyce, edukacji, systematycznym monitorowaniu sytuacji społecznej i wczesnym reagowaniu oraz rozwoju nieinstytucjonalnych form pomocy środowiskowej.

Stworzenie sprawnego i skutecznego systemu wsparcia społecznego gwarantującego poprawę sytuacji życiowej mieszkańców gminy wymaga realizacji podstawowych założeń strategicznych:

- nastawienie na profilaktykę i zapobieganie jako działanie priorytetowe, a w dalszej kolejności na przeciwdziałanie i łagodzenie skutków zjawisk negatywnych
- społecznie,
- szeroko pojęta edukacja zmierzająca do podniesienia świadomości społecznej w tym również kształtowanie postaw zrozumienia i tolerancji wobec sytuacji
- marginalizowanych grup społecznych,
- aktywizacja społeczna i zawodowa mieszkańców gminy ze szczególnym uwzględnieniem grup społecznych zagrożonych marginalizacją,
- wypracowanie stabilnych podstaw i zasad współpracy organów samorządowych z partnerami społecznymi i innymi podmiotami lokalnego życia publicznego,
- rozwinięcie form pomocy nieinstytucjonalnej, a w szczególności pomocy środowiskowej,
- systematyczne diagnozowanie i monitoring sytuacji społecznej w gminie,
- zaspokajanie potrzeb socjalnych mieszkańców gminy poprzez aktywną rolę struktur
- pomocy społecznej z jednej strony oraz rozwój i wzmacnianie aktywności społecznej
- z drugiej strony.

Podczas prac nad strategią opracowano cele strategiczne i cele operacyjne przy uwzględnieniu następujących obszarów priorytetowych lokalnej polityki społecznej.

Cel strategiczny 1

Stworzenie systemu wsparcia dla rodzin w pełnieniu ich podstawowych funkcji

Cel operacyjne 1.1

Podniesienie świadomości opiekuńczo – wychowawczej rodziny

Działania:

- 1.1.1. Tworzenie gminnych programów w zakresie opieki nad rodziną,
- 1.1.2. Pedagogizacja rodziców,
- 1.1.3. Promowanie prawidłowych wzorców funkcjonowania rodziny,
- 1.1.4. Rozwój poradnictwa specjalistycznego,
- 1.1.5. Uświadamianie młodzieży w zakresie odpowiedzialności społecznej.

Cel operacyjny 1.2

Wyrównywanie szans społecznych i edukacyjnych dzieci i młodzieży i zapobieganiu niedostosowaniu społecznemu

Działania:

- 1.2.1. Organizowanie zajęć pozalekcyjnych, kół zainteresowań, zajęć korekcyjnych, wyrównawczych w szkołach, pracowni językowych dostępnych dla wszystkich chętnych wyjazdów integracyjnych, zajęć świetlicowych w ramach organizacji czasu wolnego.
- 1.2.2. Zwiększenia oferty możliwości spędzania czasu wolnego, promowanie zdrowego stylu życia.
- 1.2.3. Wspieranie rozwoju, modernizacji, doposażenia świetlic wiejskich ogólnie dostępnych.
- 1.2.4. Organizowanie wypoczynku letniego i zimowego.
- 1.2.5. Budowa, organizacja, modernizacja boisk sportowych, miejsc rekreacyjnych dla dzieci i młodzieży.

Cel operacyjny 1.3

Wzmacnianie więzi rodzinnych poprzez wspólne spędzanie czasu wolnego

Działania:

- 1.3.1. Organizowanie imprez, festynów: kulturalnych, rozrywkowych, rodzinnych, edukacyjnych o charakterze lokalnym
- 1.3.2. Promowanie aktywnego wypoczynku w gronie rodzinnym/ wycieczki, sport, itp./,
- 1.3.3. Zwiększenie świadomości w zakresie prawidłowego zagospodarowania czasu wolnego

1.3.4. Stworzenie możliwości wszechstronnego wypoczynku, rozwijania zainteresowań, rozwoju, w tym szczególnie miejsc spotkań dla mieszkańców gminy.

Cel będzie realizowany w horyzoncie czasowym strategii.

Realizatorzy: Urząd Gminy, Gminny Ośrodek Pomocy Społecznej, Szkoły, Poradnia Psychologiczno - Pedagogiczna w Opocznie, Gminna Komisja Rozwiązywania Problemów Alkoholowych, organizacje pozarządowe

Wskaźniki: liczba uczestników, liczba porad, liczba

Cel strategiczny 2

Zmniejszenie zjawiska wykluczenia społecznego osób bezrobotnych

Cel operacyjny 2.1

Ograniczenie zjawiska bezrobocia poprzez podnoszenie kwalifikacji i poziomu wykształcenia bezrobotnych

Działania:

2.1.1. Wspieranie pracodawców w tworzeniu nowych miejsc pracy.

2.1.2. Rozwój doradztwa zawodowego w szkołach.

2.1.3. Wspieranie szkoleń zawodowych.

2.1.4. Wspieranie zatrudnienia subsydiowanego oraz alternatywnych form zatrudnienia.

2.1.5. Wspieranie przedsiębiorczości, pomoc w uzyskaniu dotacji na rozpoczęcie działalności gospodarczej.

2.1.6. Wspieranie szkoleń aktywizujących młodzież.

2.1.7. Wspieranie organizacji działających na rzecz rozwoju lokalnej przedsiębiorczości.

2.1.8. Promowanie przedsiębiorczości wśród młodzieży.

2.1.9. Zawieranie kontraktów socjalnych

Cel będzie realizowany w horyzoncie czasowym strategii.

Realizatorzy: Powiatowy Urząd Pracy, Urząd Gminy, Poradnia Psychologiczno -Pedagogiczna w Opocznie, Szkoły, organizacje pozarządowe.

Wskaźniki: Liczba szkoleń, liczba beneficjentów, liczba uczestników.

Cel strategiczny 3

Zmniejszenie liczby osób i rodzin zagrożonych ubóstwem i patologiami społecznymi

Cel operacyjny 3.1

Zmniejszenie liczby osób i rodzin zagrożonych ubóstwem oraz patologiami społecznymi

Działania:

- 3.1.1. Analiza i monitoring stanu zagrożenia alkoholizmem w gminie
- 3.1.2. Tworzenie i realizacja programów profilaktycznych i przeciwdziałania alkoholizmowi.
- 3.1.3. Realizacja programów profilaktycznych w szkołach
- 3.1.4. Organizowanie i wspieranie akcji informacyjnych o skutkach alkoholizmu.
- 3.1.5. Wspieranie powstawania grup samopomocowych AA.
- 3.1.6. Wspieranie poradnictwa specjalistycznego dla osób wychodzących z alkoholizmu i osób współuzależnionych.
- 3.1.7. Wspieranie organizacji pozarządowych.
- 3.1.8. Aktywizacja osób uzależnionych i współuzależnionych do podejmowania leczenia.
- 3.1.9. Wspieranie działań dotyczących zagospodarowania czasu wolnego dzieci i młodzieży.
- 3.1.10. Wspieranie letniego i zimowego wypoczynku dzieci z rodzin wysokiego ryzyka.
- 3.1.11. Zapewnienie dzieciom z rodzin wysokiego ryzyka opieki w świetlicach opiekuńczo – wychowawczych z elementami socjoterapii.
- 3.1.12. Systematyczna kontrola punktów sprzedaży alkoholu.
- 3.1.13. Edukacja sprzedawców w zakresie przestrzegania ustawy o wychowaniu w trzeźwości i przeciwdziałaniu alkoholizmowi.
- 3.1.14. Dofinansowywanie szkoleń i kursów specjalistycznych w zakresie pracy z dziećmi z rodzin z problemem alkoholowym.
- 3.1.15. Organizowanie lokalnych porad, seminariów i konferencji w zakresie wdrażania systemu pomocy dziecku i rodzinie z problemem alkoholowym.
- 3.1.16. Promowanie zdrowego stylu życia bez alkoholu
- 3.1.17. Edukacja kierowców o skutkach prowadzenia pojazdów pod wpływem alkoholu

Cel operacyjny 3.2.

Ograniczenie zjawiska narkomanii

Działanie:

- 3.2.1. Analiza i monitoring stanu zagrożenia narkomanią w gminie.

- 3.2.2. Tworzenie i realizacja programów profilaktycznych i przeciwdziałania narkomanii.
- 3.2.3. Realizacja programów profilaktycznych w szkołach
- 3.2.4. Psychoedukacja rodziców.
- 3.2.5. Wspieranie organizacji pozarządowych.
- 3.2.6. Aktywizacja osób uzależnionych i współuzależnionych do podejmowania leczenia.
- 3.2.7. Szkolenia dla nauczycieli, pedagogów, pracowników pomocy społecznej.
- 3.2.8. Wspieranie działań dotyczących zagospodarowania czasu wolnego dzieci i młodzieży.
- 3.2.9. Wspieranie letniego i zimowego wypoczynku dzieci i młodzieży z rodzin wysokiego ryzyka.
- 3.2.10. Rozwój zajęć pozalekcyjnych w szkole i poza szkołą.
- 3.2.11. Promowanie zdrowego stylu życia bez narkotyków.
- 3.2.12. Organizowanie i wspieranie akcji informacyjnych o skutkach narkomanii.

Cel operacyjny 3.3

Zapobieganie zjawisku przemocy w rodzinie

Działanie:

- 3.3.1. Rozwój poradnictwa specjalistycznego
- 3.3.2. Wspieranie organizacji pozarządowych.
- 3.3.3. Tworzenie i realizacja programów profilaktycznych i przeciwdziałania przemocy w rodzinie.
- 3.3.4. Tworzenie i wspieranie grup samopomocowych.
- 3.3.5. Objęcie dzieci z rodzin dotkniętych przemocą opieką psychologiczno-pedagogiczną oraz socjoterapeutyczną.
- 3.3.6. Wspieranie akcji informacyjnych na temat przemocy.
- 3.3.7. Podnoszenie kwalifikacji pracowników socjalnych w kwestii przemocy
- 3.3.8. Wspieranie działań dotyczących zagospodarowania czasu wolnego dzieci i młodzieży.
- 3.3.9. Wspieranie letniego i zimowego wypoczynku dzieci z rodzin wysokiego ryzyka.
- 3.3.10. Rozwój zajęć pozalekcyjnych w szkole i poza szkołą.

Cel operacyjny 3.4

Stworzenie zintegrowanego systemu pomocy osobom i rodzinom dotkniętym ubóstwem oraz aktywizacja świadczeniobiorców pomocy społecznej

Działanie:

- 3.4.1. Objęcie szczególną opieką i pomocą osoby i rodziny dotknięte ubóstwem, zagrożone wykluczeniem społecznym.
- 3.4.2. Objęcie dzieci z rodzin dotkniętych ubóstwem opieką psychologiczną, pedagogiczną,

i socjoterapeutyczną.

- 3.4.3. Organizacja wypoczynku zimowego i letniego dla dzieci i młodzieży z rodzin dotkniętych ubóstwem.
- 3.4.4. Objęcie programem osłonowym dożywiania, osoby i rodziny dotknięte ubóstwem.
- 3.4.5. Monitoring osób i rodzin wymagających wsparcia w ramach systemu pomocy społecznej.
- 3.4.6. Wspieranie zatrudnienia subsydiowanego oraz alternatywnych form zatrudnienia .
- 3.4.7. Wspieranie szkoleń zawodowych.
- 3.4.8. Wspieranie warsztatów aktywizacji zawodowej.
- 3.4.9. Wspieranie organizacji pozarządowych działających w obszarze pomocy społecznej.
- 3.4.10. Rozwój wolontariatu
- 3.4.11. Wspieranie powstawania grup samopomocowych.
- 3.4.12. Szkolenia dla pracowników pomocy społecznej, rozwój doskonalenia zawodowego kadr pomocy społecznej, oraz wprowadzenie systemu motywacyjnego dla pracowników socjalnych.

Cel będzie realizowany w horyzoncie czasowym strategii.

Realizatorzy: Gminna Komisja Rozwiązywania Problemów Alkoholowych w Paradyżu, Urząd Gminy, Policja, Poradnia Psychologiczno-Pedagogiczna w Opocznie, Szkoły, Parafie, organizacje pozarządowe.

Wskaźniki: Liczba szkoleń, liczba beneficjentów, liczba uczestników, liczba kontroli, liczba porad, liczba świadczeniobiorców, liczba wprowadzonych programów.

Cel strategiczny 4

Wzrost poziomu integracji społecznej wśród mieszkańców gminy

Cel operacyjny 4.1

Podniesienie aktywności społecznej mieszkańców na rzecz środowiska lokalnego

Działanie:

- 4.1.1. Tworzenie warunków i miejsc dla rozwijania aktywności twórczej, artystycznej, ludowej - szczególnie poprzez modernizację istniejących lokali.
- 4.1.2. Promowanie dorobku artystycznego, dziedzictwa kulturowego, prezentacja wyrobów lokalnych
- 4.1.3. Wspieranie rozwoju Kół Gospodyń Wiejskich,
- 4.1.4. Wspieranie rozwoju Ochotniczych Straży Pożarnych.
- 4.1.5. Wspieranie rozwoju aktywności sportowej wśród mieszkańców gminy
- 4.1.6. Organizowanie imprez: edukacyjno – kulturalnych - sportowych integrujących

społeczność lokalną.

- 4.1.7. Stworzenie mieszkańcom możliwości wszechstronnego rozwoju: własnych zainteresowań, talentów i świadomości społecznej poprzez organizację kursów, szkoleń, spotkań z ciekawymi ludźmi.
- 4.1.8. Aktywizacja świetlic wiejskich.
- 4.1.9. Pobudzanie do działań na rzecz środowiska lokalnego a szczególnie kultywowania tradycji, troski o miejsca pamięci narodowej, zabytki i całe dziedzictwo kulturowe.
- 4.1.10. Zorganizowanie wyjazdu studyjnego celem wymiany doświadczeń w ramach dobrych praktyk

Cel operacyjny 4.2

Ograniczenie zjawiska marginalizacji osób starszych

Działania:

- 4.2.1. Promowanie i rozwój idei wolontariatu jako formy wsparcia i aktywności społecznej.
- 4.2.2. Organizowanie podstawowych i specjalistycznych usług opiekuńczych.
- 4.2.3. Organizowanie imprez kulturalnych i rozrywkowych
- 4.2.4. Wspieranie różnych form aktywności osób starszych jako przeciwdziałanie ich izolacji.
- 4.2.5. Poprawa warunków życia osób w podeszłym wieku.
- 4.2.6. Zapewnienie dostępu do usług medycznych.

Cel operacyjny 4.3

Wzrost aktywności osób niepełnosprawnych w środowisku lokalnym

Działania:

- 4.3.1. Likwidacja barier architektonicznych oraz w komunikowaniu się.
- 4.3.2. Organizowanie i wspieranie imprez kulturalno – rozrywkowych
- 4.3.3. Wspieranie i rozwój inicjatyw (w tym prywatnych i organizacji pozarządowych) nastawionych na pomoc niepełnosprawnym
- 4.3.4. Wspieranie różnych form aktywności osób niepełnosprawnych jako formy przeciwdziałania izolacji.
- 4.3.5. Promocja twórczości osób niepełnosprawnych.
- 4.3.6. Stworzenie możliwości dostępu do podnoszenia kwalifikacji, świadczeń leczniczych i rehabilitacyjnych, wszechstronnego rozwoju.
- 4.3.7. Objęcie osób niepełnosprawnych i ich rodzin opieką: psychologiczną, terapeutyczną, prawną, doradztwem zawodowym.
- 4.3.8. Wspieranie idei powstawania grup samopomocowych
- 4.3.9. Poprawa warunków życia osób niepełnosprawnych i ich rodzin

Cel będzie realizowany w horyzoncie czasowym strategii.

Realizatorzy: Gminna Komisja Rozwiązywania Problemów Alkoholowych w Paradyżu,
Urząd Gminy, Poradnia Psychologiczno-Pedagogiczna w Opocznie, Szkoły,
Parafie, PCPR w Opocznie, organizacje pozarządowe.

Wskaźniki: Liczba szkoleń, liczba beneficjentów, liczba uczestników, liczba
porad, liczba świadczeniobiorców, liczba wprowadzonych programów.

Cel strategiczny 5

Poprawa bezpieczeństwa i ochrona zdrowia mieszkańców gminy

Cel operacyjny 5.1

Zwiększenie poziomu bezpieczeństwa w gminie

Działania:

- 5.1.1. Zmniejszanie przestępczości i zagrożeń w gminie.
- 5.1.2. Wspieranie działań prewencyjnych, informacyjnych, dających poczucie bezpieczeństwa publicznego mieszkańcom gminy.
- 5.1.3. Rozwój systemu monitoringu w zakresie bezpieczeństwa publicznego.
- 5.1.4. Wzrost liczby patroli Policji.
- 5.1.5. Promowanie i wspieranie inicjatyw mających na celu podniesienie poziomu bezpieczeństwa mieszkańców.
- 5.1.6. Tworzenie bezpiecznych miejsc do zabawy i spędzania czasu wolnego przez dzieci.
- 5.1.7. Podnoszenie świadomości mieszkańców w zakresie ekologii i ochrony środowiska.

Cel operacyjny 5.2

Podniesienie świadomości mieszkańców o konieczności ochrony zdrowia

Działania:

- 5.2.1. Promowanie zdrowego stylu życia.
- 5.2.2. Realizacja programów prozdrowotnych, kształtowanie nawyków kontroli własnego zdrowia.
- 5.2.3. Zapewnienie pomocy psychologicznej, pedagogicznej, logopedycznej, terapeutycznej dzieciom i młodzieży dotkniętej deficytami rozwojowymi.
- 5.2.4. Prowadzenie i wspieranie działań z zakresu profilaktyki zdrowia.

Cel operacyjny 5.3

Zwiększenie dostępności do usług medycznych w gminie

Działania:

- 5.3.1. Monitorowanie dostępu i zapotrzebowania na dostęp do podstawowych i specjalistycznych usług medycznych w gminie.
- 5.3.2. Wspieranie rozwoju infrastruktury ochrony zdrowia w gminie.

5.3.3. Współpraca samorządów ze służbami ratowniczymi w sytuacjach szczególnego zagrożenia zdrowia i życia.

Cel będzie realizowany w horyzoncie czasowym strategii.

Realizatorzy: Urząd Gminy, Policja, Poradnia Psychologiczno-Pedagogiczna w Opocznie, Szkoły, Parafie, jednostki samorządu terytorialnego, organizacje pozarządowe.

Wskaźniki: Liczba szkoleń, liczba beneficjentów, liczba uczestników, liczba porad, liczba, liczba wprowadzonych programów, liczba przeprowadzonych badań.

MONITORING I EWALUACJA STRATEGII

Monitoring strategii jest obserwacją realizacji celów strategicznych i realizacji programów operacyjnych wynikających z następnych faz programowania rozwoju.

W celu śledzenia postępów w realizacji strategii będzie ona na bieżąco monitorowana. Za koordynację wdrażania strategii odpowiadać będzie Wójt Gminy Paradyż.

Monitorowanie pozwoli z jednej strony na ocenę oczekiwanych wyników już przyjętych zadań, jak i ewentualne korekty w tych zadaniach.

Monitoring realizacji strategii umożliwia:

- obserwację stanu zaawansowania projektów rozwojowych, umożliwiających aktualną identyfikację problemów w ich realizacji,
- ocenę zaangażowania jednostek odpowiedzialnych za ich realizację,
- weryfikację zgodności założonych celów i efektywności wykorzystania przeznaczonych na ich realizację środków,
- kontrolę postępu prac związanych z realizacją działań.

Strategia rozwiązywania problemów społecznych jest dokumentem określającym cele i działania do 2015 roku w zakresie problematyki społecznej, wymagającym okresowej aktualizacji do zmian zachodzących w otoczeniu, jak i w samym społeczeństwie. Przygotowanie projektu dokumentu i jego przyjęcie przez Radę Gminy kończy pierwszy etap planowania. Długookresowy charakter planowania strategicznego w zakresie problematyki społecznej wymaga stałego śledzenia zmian prawnych, gospodarczych, politycznych, społecznych i ich uwzględniania w strategii.

Strategia rozwiązywania problemów społecznych wymaga corocznej aktualizacji. Aktualizacja ta będzie przeprowadzana przez Gminny Ośrodek Pomocy Społecznej w Paradyżu z udziałem członków grup roboczych, którzy uczestniczyli w jej tworzeniu.

Podstawą skutecznego wdrożenia strategii jest system informacji o zjawiskach i procesach społeczno – gospodarczych zachodzących na terenie gminy. Inicjując działania

mające na celu osiągnięcie wytyczonych w strategii celów, należy systematycznie gromadzić informacje o efektach ich realizacji i skuteczności zastosowanych instrumentów. Głównymi obszarami monitorowania i ewaluacji strategii są wyznaczone działania. Obowiązek monitorowania realizacji działania posiada Rada Gminy i Gminny Ośrodek Pomocy Społecznej w Paradyżu.

Terminy dokonywania pomiarów stopnia realizacji działań określa Wójt.

Monitoring wybranych bądź wszystkich działań, powinien być dokonywany zawsze w sytuacji wprowadzenia nowych zadań do strategii oraz w każdym przypadku dokonania aktualizacji strategii.

Obliczenia i dane określone miernikami celów operacyjnych przygotowuje i przedstawia Radzie Gminy, Gminny Ośrodek Pomocy Społecznej w Paradyżu. Z tego powodu, co roku przygotowujemy będzie szczegółowy plan działań realizacji strategii, określający działania stałe oraz priorytetowe do realizacji w danym roku, wraz z określeniem wskaźników zmiany jaka zaistnieje w gminie.

Cele operacyjne	Działania	Realizator działania /koordynator	Wskaźniki	
			rezultatu (co się zmieni w wyniku realizowanych działań)	liczbowe

ŹRÓDŁA FINANSOWANIA

Zidentyfikowane cele strategiczne i operacyjne, ustalone działania w zakresie rozwiązywania problemów społecznych w gminie Paradyż, wymagają odpowiednich źródeł finansowania.

Przewiduje się następujące źródła finansowania proponowanych działań:

- środki własne pochodzące z budżetu gminy finansowane z jej dochodów w zakresie finansowania zadań własnych gminy, w zakresie pomocy społecznej oraz w innych obszarach ujętych w strategii,
- środki przekazane gminie z budżetu państwa (dotacje) na realizację zadań zleconych gminie przez administrację rządową,
- środki finansowe pochodzące ze źródeł organizacji pozarządowych,.
- środki pochodzące ze Starostwa Powiatowego,

- Europejski Fundusz Społeczny (EFS) poprzez działania zapisane w Sektorowym Programie Operacyjnym Rozwój Zasobów Ludzkich,
- Poakcesyjny Program Wspierania Obszarów Wiejskich,
- środki finansowe innych jednostek samorządu terytorialnego i instytucji,
- fundusze od sponsorów.

