

Załącznik nr 1 do uchwały
nr II/5/2008
Walnego Zebrania Członków
LGD – U ŹRÓDEŁ
z dnia 17 września 2008



Lokalna Strategia Rozwoju

na lata 2009-2015

dla

„Lokalnej Grupy Działania – U ŹRÓDEŁ”

Obszar gmin:

**Białaczów, Bliżyn, Gowarczów, Końskie, Paradyż, Ruda Maleniecka,
Smyków, Stąporków, Żarnów**

InicjatywaLokalna.pl

Modliszewice, sierpień 2008

Opracowano zgodnie z „Rozporządzeniem Ministra Rolnictwa i Rozwoju Wsi w sprawie szczegółowych kryteriów i sposobu wyboru lokalnej grupy działania do realizacji lokalnej strategii rozwoju w ramach Programu Rozwoju Obszarów Wiejskich na lata 2007-2013 z dnia 23 maja 2008 r.”



Program
Rozwoju
Obszarów
Wiejskich
na lata 2007-2013



| <i>Autor</i> | <i>Podpis</i> |
|--------------------------|---------------|
| <i>Paweł Walczyszyn</i> | |
| <i>Rafał Graczkowski</i> | |

Współpraca:

Zarząd LGD

Zespół Koordynacyjny LSR

InicjatywaLokalna.pl



Konsorcjum ***InicjatywaLokalna.pl***

ul. Targowa 18/1207, 25-520 Kielce

tel./fax 041 343 01 23

tel./fax 041 343 01 24

e-mail: biuro@inicjatywalokalna.pl

www.inicjatywalokalna.pl

SPIS TREŚCI

| | |
|--|----|
| Wstęp | 5 |
| 1. Charakterystyka lokalnej grupy działania (LGD) jako jednostki odpowiedzialnej za realizację lokalnej strategii rozwoju (LSR) | 7 |
| 1) nazwa i status prawny LGD oraz data wpisu do Krajowego Rejestru Sądowego i numer w tym rejestrze | 7 |
| 2) opis procesu budowania partnerstwa | 7 |
| 3) charakterystyka członków LGD albo jej partnerów i sposób rozszerzania lub zmiany składu LGD | 9 |
| 4) struktura rady lub innego organu LGD, do którego wyłącznej właściwości należy wybór operacji zgodnie z art. 62 ust. 4 rozporządzenia nr 1698/2005, zwanych dalej „organem decyzyjnym” | 11 |
| 5) zasady i procedury funkcjonowania LGD oraz organu decyzyjnego | 13 |
| 6) kwalifikacje i doświadczenie osób wchodzących w skład organu decyzyjnego | 14 |
| 7) doświadczenie LGD i członków LGD albo jej partnerów w realizacji operacji | 14 |
| 2. Opis obszaru objętego LSR wraz z uzasadnieniem jego wewnętrznej spójności (maksymalnie 20 stron): | 15 |
| 1) wykaz gmin wchodzących w skład LGD albo będących jej partnerami | 15 |
| 2) uwarunkowania przestrzenne (mapa), geograficzne, przyrodnicze, historyczne i kulturowe | 16 |
| 3) ocena społeczno-gospodarcza obszaru, w tym potencjału demograficznego i gospodarczego obszaru oraz poziomu aktywności społecznej | 28 |
| 4) specyfika obszaru | 30 |
| 3. Analiza SWOT dla obszaru objętego LSR; wnioski wynikające z przeprowadzonej analizy | 35 |
| 4. Określenie celów ogólnych i szczegółowych LSR oraz wskazanie planowanych przedsięwzięć służących osiągnięciu poszczególnych celów szczegółowych, w ramach których będą realizowane operacje, zwanych dalej „przedsięwzięciami” | 38 |
| 5. Określenie misji LGD | 47 |
| 6. Wykazanie spójności specyfiki obszaru z celami LSR | 47 |
| 7. Uzasadnienie podejścia zintegrowanego dla przedsięwzięć planowanych w ramach LSR | 49 |
| 8. Uzasadnienie podejścia innowacyjnego dla przedsięwzięć planowanych w ramach LSR | 51 |
| 9. Określenie procedury oceny zgodności operacji z LSR, procedury wyboru operacji przez LGD, procedury odwołania od rozstrzygnięć organu decyzyjnego w sprawie wyboru operacji w ramach działania, o którym mowa w art. 5 ust. 1 pkt. 21 ustawy z dnia 7 marca 2007 r. o wspieraniu rozwoju obszarów wiejskich z udziałem Środków Europejskiego Funduszu Rolnego na rzecz Rozwoju Obszarów Wiejskich, kryteriów, na podstawie których jest oceniana zgodność operacji z LSR, oraz kryteriów wyboru operacji, a także procedury zmiany tych kryteriów | 52 |
| 10. Określenie budżetu LSR dla każdego roku jej realizacji | 60 |

| | |
|--|----|
| 11. Opis procesu przygotowania i konsultowania LSR | 62 |
| 12. Opis procesu wdrażania i aktualizacji LSR | 65 |
| 13. Zasady i sposób dokonywania oceny (ewaluacji) własnej | 68 |
| 14. Określenie powiązań LSR z innymi dokumentami planistycznymi związanymi z obszarem objętym tym LSR | 69 |
| 15. Wskazanie planowanych działań, przedsięwzięć lub operacji realizowanych przez LGD w ramach innych programów wdrażanych na obszarze objętym LSR | 72 |
| 16. Przewidywany wpływ realizacji LSR na rozwój regionu i obszarów wiejskich | 73 |
| 17. Informacja o dołączanych do LSR załącznikach | 75 |

WSTĘP

Niniejszy dokument – Lokalna Strategia Rozwoju sporządzony został dla „Lokalnej Grupy Działania – U ŹRÓDEŁ” obejmującej obszar 9 gmin położonych na terenie dwóch województw: świętokrzyskiego i łódzkiego. W skład tego terenu wchodzi gminy: Bliżyn, Gowarczów, Końskie, Ruda Maleniecka, Smyków, Stąporków (położone w północnej części województwa świętokrzyskiego) oraz Białaczów, Paradyż i Żarnów (znajdujące się na południu województwa łódzkiego). Mimo, że „LGD – U ŹRÓDEŁ” obejmuje teren rozdzielony administracyjnie, to jednak połączony tradycjami: historycznymi, przyrodniczymi, kulturowymi, turystycznymi, przede wszystkim jednak nacechowany dużą chęcią rozwoju i pomysłami na przyszłość. Warto również zauważyć, że obszar będący podmiotem strategii rozwoju pełen jest ludzi, którzy poprzez swoją pracę pragną jak najlepiej mu się przysłużyć.

W procesie tworzenia Lokalnej Strategii Rozwoju czynny udział brali członkowie Stowarzyszenia „LGD – U ŹRÓDEŁ”, przy merytorycznym wsparciu konsultantów



i moderatorów z Konsorcjum „InicjatywaLokalna.pl”. Dodatkowo, w czasie różnorodnych warsztatów, okazję do wypowiedzenia się i konsultacji mieli eksperci z dziedzin, które Zarząd Stowarzyszenia uznał za priorytetowe, czyli: młodzieży, ekologii, turystyki z dziedzictwem historycznym i kulturowym. Zatem

śmiało można wysnuć wniosek, że dokument ten oparty jest na solidnych podstawach merytorycznych, ale przede wszystkim powstał w sposób całkowicie partnerski. Dodatkowo duża ilość przeprowadzonych konsultacji społecznych (m.in. ankiety wśród mieszkańców obszaru LGD, spotkania i warsztaty z młodzieżą) są dowodem, że Lokalna Strategia Rozwoju jest adekwatna do istniejącej sytuacji, a działania, które przewiduje, na pewno przyniosą w przyszłości oczekiwane skutki.

Lokalna Strategia Rozwoju została opracowana na lata 2009-2015. Tak przyjęty przedział czasowy wynika w dużej mierze z koniecznej do zachowanie zgodności z innymi dokumentami planistycznymi i strategicznymi na poziomie województw i całego kraju. Wymienić tutaj można: Program Rozwoju Obszarów Wiejskich, Program Operacyjny Kapitał

Ludzi oraz Strategie Rozwoju Województw Świętokrzyskiego i Łódzkiego, które będą również w tym okresie realizowane.

Jak już wcześniej wspomniano, „LGD – U ŹRÓDEŁ” postanowiła skupić się w LSR na trzech obszarach priorytetowych. Cele ogólne i szczegółowe, które zostały założone, wynikają bezpośrednio z różnorodnych uwarunkowań obszaru. Zostały również poparte wynikami wielopłaszczyznowych konsultacji społecznych, warsztatów, dyskusji oraz przeprowadzoną analizą SWOT. W czasie pracy ze społecznością lokalną były wykorzystywane warsztatowe metody aktywizujące uczestników: „mapy myśli”, „burze mózgów”, dyskusje wielokrotne.

Nadrzędną zasadą w pracach było szeroko rozumiane partnerstwo. Działania określone w LSR nie dotyczą wszystkich aspektów życia na tym obszarze, ale koncentrują się tylko na wybranych dziedzinach. „Lokalna Grupa Działania – U ŹRÓDEŁ” nie zastępuje istniejących instytucji, lecz ma za zadanie je wspierać, działać w specyficznych obszarach, które dają szansę na wykorzystanie zasobów i rozwój terenu. Natomiast zintegrowany charakter dokumentu świadczy o współdziałaniu trzech najważniejszych sektorów: publicznego, społecznego i gospodarczego.

Lokalna Strategia Rozwoju obszaru „Lokalnej Grupy Działania – U ŹRÓDEŁ” została przyjęta do realizacji uchwałą Walnego Zebrania Członków na Zebraniu w dniu 17 września 2008 r. Warto dodać, że wszystkie umieszczone w niniejszym opracowaniu fotografie pochodzą ze zbiorów partnerów wchodzących w skład „LGD – U ŹRÓDEŁ”, którzy wyrazili zgodę na ich wykorzystanie.





1. Charakterystyka lokalnej grupy działania (LGD) jako jednostki odpowiedzialnej za realizację lokalnej strategii rozwoju (LSR)

1.1. Nazwa i status prawny LGD oraz data wpisu do Krajowego Rejestru Sądowego i numer w tym rejestrze

| | |
|---------------------------|--|
| Nazwa: | Stowarzyszenie „Lokalna Grupa Działania - U Źródeł” w Modliszewicach |
| Status prawny: | Stowarzyszenie utworzone w oparciu o art. 15 ustawy z dnia 7 marca 2007 roku o wspieraniu rozwoju obszarów wiejskich z udziałem środków EFR na rzecz ROW (Dz. U. Nr 64, poz. 427 oraz z 2008 r. Nr 98, poz. 634) |
| Data wpisu do KRS: | 12 marca 2008 roku |
| Numer KRS: | 0000301138 |

1.2. Opis procesu budowania partnerstwa

Pierwsze pomysły utworzenia LGD pojawiły się około połowy marca 2006. Głównymi inicjatorkami tego działania były dwie osoby: Joanna Kupis (wtedy pracownik Świętokrzyskiego Ośrodka Doradztwa Rolniczego w Modliszewicach) oraz Emilia Kupis (pracownik Starostwa Powiatowego w Końskich). Doszły one do wniosku, że warto wykorzystać ogromne zasoby turystyczno-kulturowo-historyczne gmin powiatu koneckiego, ich duży potencjał ludzki. Brakowało jednak liderów wiejskich społeczności i pomysłów, które ukierunkowałyby społeczny i gospodarczy rozwój wsi tego terenu. Początkiem prac nad LGD było utworzenie Stowarzyszenia „KUŹNIA”, które zainicjowało prace nad budową trójsektorowego partnerstwa. Początkowo planowany był udział jedynie gmin leżących nad rzeką Czarną, stąd pierwotna nazwa LGD miała brzmieć „Dolina Czarnej”. W trakcie różnych spotkań nazwa stowarzyszenia przyjmowała różne brzmienia w tym „Wspólna sprawa” i „U Źródeł”, aż na spotkaniu założycielskim w dniu 7 listopada 2007 członkowie założyciele zdecydowali się na nazwę stowarzyszenia „Lokalna Grupa Działania – U Źródeł”. Rozpoczęły się pierwsze rozmowy z władzami gmin Końskie, Gowarczów, Ruda Maleniecka, Smyków i Stąporków. Na sesjach rad gmin prezentowane były założenia

programu Leader i od grudnia 2006 do kwietnia 2007 roku podejmowano stosowne uchwały o przystąpieniu tych gmin do LGD.

W czerwcu 2006 roku Joanna Kupis i Emilia Kupis zorganizowały konferencję dla przedstawicieli wszystkich sektorów z tych gmin, która odbyła się w ŚODR w Modliszewicach. W 2007 roku napisany został projekt „Współpraca Ośrodków Agro – Info na rzecz tworzenia lokalnego partnerstwa w powiecie koneckim”, który uzyskał dofinansowanie, a za zdobyte środki z Fundacji „Fundusz Współpracy” przeprowadzony został szereg szkoleń dla mieszkańców z tego obszaru, rozpoczęła się też praca nad budowaniem Strategii.

W spotkaniach tych uczestniczyła m.in. Iwona Pluta – wójt gminy Paradyż w województwie łódzkim, powiat opoczyński. Dzięki spotkaniom i szkoleniom zainteresowała się ona bezpośrednim przyłączeniem swojej gminy do partnerstwa LGD. Iwona Pluta wykazała się dużą aktywnością i dodatkowo zainteresowała ideą Leadera swoich sąsiadów (Żarnów i Białaczów).

W międzyczasie dzięki pracownikowi Powiatowego Zespołu Doradczego w Skarżysku nawiązane zostały kontakty z gminą Bliżyn i ostatecznie doszło do dołączenia i tej gminy. Tak więc obszar LGD obejmuje 9 gmin z 3 powiatów i 2 województw, a nazwa, jaka została przyjęta, to „U ŻRÓDEŁ”. Stwierdzono, że wspólna chęć działania, wprowadzania zmian oraz dobrosąsiedzkie i przyjacielskie stosunki staną się dobrym pomysłem na rozwój tego regionu.

Przy tworzeniu partnerstwa stale korzystano z fachowej pomocy, zapraszając na spotkania i szkolenia wielu ekspertów, m.in. Halinę Siemaszko z Ośrodka Promowania i Wspierania Przedsiębiorczości Rolnej w Sandomierzu, specjalistkę Forum Aktywizacji Obszarów Wiejskich, Mirosławę Mochocką – kierownika Biura Programu Rozwoju Obszarów Wiejskich w Świętokrzyskim Biurze Rozwoju Regionalnego w Kielcach, oraz Leszka Leśniaka – specjalistę z Centrum Doradztwa Rolniczego Oddział w Krakowie.

Czas od zainicjowania działań (wiosna 2006 roku) do Zebrania Założycielskiego (7 i 21 listopada 2007) był dość odległy, co wynikało z wymagań formy prawnej, jaką mogą przyjmować LGD. Dlatego procedura rejestracyjna była wstrzymywana. Jednak przez cały ten okres odbywały się spotkania, pozyskiwanie nowych partnerów społecznych, gospodarczych i gmin oraz przygotowywanie Statutu Stowarzyszenia. Członkami organizacji zostali przedstawiciele sektora publicznego, społecznego i gospodarczego.

Ostatecznie Stowarzyszenie „Lokalna Grupa Działania – U ŻRÓDEŁ” otrzymało wpis w KRS z dniem 12 marca 2008 roku.

1.3. Charakterystyka członków LGD albo jej partnerów i sposób rozszerzania lub zmiany składu LGD

Stan na dzień 17 września 2008 roku

Zestawienie członków LGD stanowi załącznik nr 1 do LSR.

Charakterystyka członków LGD ze względu na status członka:

- 78 członków zwyczajnych
- 0 członków wspierających

Charakterystyka członków LGD ze względu na reprezentowany przez członka sektor:

- 64 reprezentantów sektora społecznego – 82 % ogółu członków,
- 4 reprezentantów sektora gospodarczego – 5 % ogółu członków Rady,
- 10 reprezentantów sektora publicznego – 13 % ogółu członków Rady,

Charakterystyka członków LGD ze względu na gminę – miejsce siedziby lub zameldowania członka:

- Białaczów – 1,
- Bliżyn – 6,
- Gowarczów – 7,
- Końskie – 25,
- Paradyż – 1,
- Ruda Maleniecka – 12,
- Smyków – 12,
- Stąporków – 13,
- Żarnów – 1.

Łącznie jest 78 członków

Sposób rozszerzenia lub zmiany składu LGD szczegółowo określa Statut LGD

Zgodnie z § 5 p. 2 Statutu LGD: Istnieje możliwość rozszerzania lub zawężania obszaru objętego LSR

Członkiem zwyczajnym Stowarzyszenia może być:

1. osoba fizyczna, która:
 - spełnia warunki określone w ustawie Prawo o stowarzyszeniach,
 - działa na rzecz rozwoju obszarów wiejskich lub wyrazi na piśmie deklarację takiego działania,
 - przedstawi rekomendację: organizacji pozarządowej, jednostki samorządu terytorialnego, jednostki pomocniczej jednostki samorządu terytorialnego, innej osoby prawnej, której działalność związana jest z realizacją celów LGD, przedsiębiorcy działającego na obszarze objętym LSR, grupy 20 osób fizycznych zamieszkałych na obszarze, którego dotyczy LSR lub działającego członka LGD,
2. osoba prawna, w tym jednostka samorządu terytorialnego, która przedstawi uchwałę organu stanowiącego, zawierającą deklarację przystąpienia do LGD. Osoba prawna wskazuje osobę fizyczną upoważnioną do reprezentowania jej w Stowarzyszeniu.

Zarówno osoby fizyczne, jak i prawne zobowiązane są złożyć deklaracje członkowskie. Nabycie lub utrata członkostwa następuje w drodze uchwały przyjętej zwykłą większością głosów Zarządu Stowarzyszenia. Skreślenie z listy członków Stowarzyszenia następuje z powodu:

- pisemnej rezygnacji złożonej Zarządowi w przypadku osób fizycznych,
- złożenia Zarządowi uchwały organu stanowiącego osoby prawnej z decyzją o wystąpieniu z LGD,
- wykluczenia przez Zarząd za działalność niezgodną ze Statutem lub uchwałą władz Stowarzyszenia,
- pozbawienia praw publicznych w wyniku prawomocnego orzeczenia sądu, śmierci osoby fizycznej,
- niepłacenia składek członkowskich przez okres jednego roku,
- likwidacji osoby prawnej.



Członkami wspierającymi Stowarzyszenia mogą zostać osoby fizyczne i prawne deklarujące pomoc merytoryczną, rzeczową lub finansową, które złożą pisemną deklarację przystąpienia do Stowarzyszenia i zostaną do niego przyjęte uchwałą Zarządu. W deklaracji powinna zostać wskazana forma wsparcia.

Celem Stowarzyszenia jest działanie na rzecz rozwoju obszarów wiejskich, w tym m.in.:

1. działanie na rzecz zrównoważonego rozwoju obszarów wiejskich,
2. aktywizowanie ludności wiejskiej,
3. realizacja lokalnej strategii rozwoju opracowanej przez Stowarzyszenie,
4. udzielanie wsparcia mieszkańcom obszaru objętego lokalną strategią rozwoju w zakresie przygotowania projektów i pozyskiwania środków na ich realizację, w tym z programów pomocowych,
5. promocja obszarów wiejskich objętych lokalną strategią rozwoju.

Statutowymi organami Stowarzyszenia „LGD – U ŹRÓDEŁ” są:

1. Walne Zebranie Członków,
2. Rada,
3. Zarząd,
4. Komisja Rewizyjna.

1.4. Struktura rady lub innego organu LGD, do którego wyłącznej właściwości należy wybór operacji zgodnie z art. 62 ust. 4 rozporządzenia nr 1698/2005, zwanych dalej „organem decyzyjnym”

Struktura Rady LGD określona jest szczegółowo w odrębnych dokumentach:

- *Statucie LGD przyjętym uchwałą nr 3/2007 przez Walne Zebranie Członków 21 listopada 2007 roku, ze zmianami wprowadzonymi uchwałą nr II/2/2008 Walnego Zebrania Członków z dnia 17 września 2008.*
- *Regulaminie Rady LGD stanowiącym załącznik nr 8 do LSR .*

Rada składa się z 18 do 23 osób, w tym przewodniczącego, wiceprzewodniczącego i członków, powoływanych i odwoływanych przez Walne Zebranie Członków spośród obecnych członków zwyczajnych na zebraniu wyborczym. Rada konstituuje się niezwłocznie po wyborach. Stowarzyszenie LGD U Źródła posiada 23 osobową Radę. Rada co najmniej w

50% składa się z podmiotów, o których mowa w art. 6 ust. 1 lit. b i c rozporządzenia Rady (WE) nr 1698/2005 z dnia 20 września 2005 r. w sprawie wsparcia rozwoju obszarów wiejskich przez Europejski Fundusz Rolny na rzecz Rozwoju Obszarów Wiejskich – czyli partnerów gospodarczych i społecznych oraz innych odpowiednich podmiotów reprezentujących społeczeństwo obywatelskie, organizacje pozarządowe, w tym organizacje zajmujące się zagadnieniami z zakresu środowiska naturalnego oraz podmiotami odpowiedzialnymi za promowanie równości kobiet i mężczyzn. Rada obraduje na posiedzeniach zwoływanych przez przewodniczącego w miarę potrzeb. Do wyłącznej kompetencji Rady należy wybór operacji, które mają być realizowane w ramach lokalnej strategii rozwoju opracowanej przez Stowarzyszenie. Żaden z członków organu decyzyjnego nie może być zatrudniony w biurze LGD. Szczegółowe zasady i procedury funkcjonowania (w tym również procedurę wyłączenia członka od udziału w dokonywaniu operacji w razie zaistnienia okoliczności, które mogą wywołać wątpliwości, co do jego bezstronności, w szczególności w przypadku ubiegania się członka organu decyzyjnego o wybór jego operacji w ramach działania, o którym mowa w art. 5 ust. 1 pkt 21 ustawy z dnia 7 marca 2007 r. o wspieraniu rozwoju obszarów wiejskich z udziałem środków EFR na rzecz Rozwoju Obszarów Wiejskich) Rady „LGD – U ŹRÓDEŁ” oraz sposób jej powoływania i zmian w składzie, określa Regulamin.

Reprezentatywność składu organu decyzyjnego – Rady LGD w odniesieniu do składu LGD:

1. członkami Rady są przedstawiciele wszystkich gmin będących członkami,
2. członkami Rady jest 6 przedstawicieli sektora publicznego – 26 % ogółu członków Rady,
3. członkami Rady jest 14 przedstawicieli sektora społecznego – 61 % ogółu członków Rady,
4. członkami Rady jest 3 przedstawicieli sektora gospodarczego – 13 % ogółu członków Rady,

Zgodnie ze stanem na 17 września 2008 roku:

- Danuta Pakos – Przewodniczący
- Krzysztof Szczypiór – Wiceprzewodniczący

Kompletny skład Organu decyzyjnego – Rady LGD zawarty jest w załączniku nr 2 do LSR.

1.5. Zasady i procedury funkcjonowania LGD oraz organu decyzyjnego

LGD działa na podstawie:

1. Ustawy z dnia 7 kwietnia 1989 r. Prawo o stowarzyszeniach (Dz. U. z 2001 r., Nr 79, poz. 855 z późn. zm.),
2. Ustawy z 7 marca 2007 r. o wspieraniu rozwoju obszarów wiejskich z udziałem środków Europejskiego Funduszu Rolnego na rzecz Rozwoju Obszarów Wiejskich (Dz. U. Nr 64, poz. 427),
3. Rozporządzenia Rady (WE) nr 1698/2005 z dnia 20 września 2005 r. w sprawie wsparcia rozwoju obszarów wiejskich przez Europejski Fundusz Rolny na rzecz Rozwoju Obszarów Wiejskich (Dz Urz. UE L 277 z 21.10.2005, str. 1),
4. Statutu LGD.

Zasady i procedury funkcjonowania LGD oraz Rady LGD określone są szczegółowo w odrębnych dokumentach:

- **Statucie LGD przyjętym uchwałą nr 3/2007 przez Walne Zebranie Członków 21 listopada 2007 roku, ze zmianami wprowadzonymi uchwałą nr II/2/2008 Walnego Zebrania Członków z dnia 17 września 2008.**
- **Regulaminie Rady LGD stanowiącym załącznik nr 8 do LSR .**

Statut LGD reguluje m.in.:

- sposób powołania i zmian w składzie Rady LGD,
- sposób rozszerzenia składu LGD,
- członkostwo we Władzach LGD – paragraf 16: jedna osoba może być członkiem tylko jednego organu LGD. Żaden z członków rady nie jest zatrudniony w biurze LGD.

Regulamin Rady LGD zapewnia m.in.:

- przejrzystość podejmowania decyzji,
- demokratyczność podejmowania decyzji,
- jawność podejmowania decyzji.

W Regulaminie Rady LGD została określona m.in. procedura wyłączenia członka organu decyzyjnego – Rady LGD – z udziału w dokonywaniu wyboru operacji, oraz zostały

wskazane okoliczności mogące wywołać wątpliwości co do bezstronności członka Rady LGD. Zgodnie z procedurą wyboru operacji wszyscy członkowie Rady są zobowiązani do podpisania deklaracji bezstronności przed przystąpieniem do oceny operacji.

1.6. Kwalifikacje i doświadczenie osób wchodzących w skład organu decyzyjnego

- 16 Członków Rady posiada udokumentowaną wiedzę z zakresu rozwoju obszarów wiejskich i podejścia Leader,
- 1 Członek Rady posiada udokumentowaną znajomość co najmniej jednego języka roboczego Unii Europejskiej w stopniu umożliwiającym swobodne porozumiewanie się,
- 3 Członków Rady posiada udokumentowane doświadczenie w zakresie realizacji operacji lub projektów z zakresu rozwoju obszarów wiejskich współfinansowanych ze środków pochodzących z budżetu Unii Europejskiej,
- 16 Członków Rady posiada wykształcenie wyższe,
- 21 Członków Rady jest zameldowanych na pobyt stały na obszarze objętym LSR przez okres co najmniej 3 lat.

1.7. Doświadczenie LGD i członków LGD albo jej partnerów w realizacji operacji

LGD U Źródeł nie posiada doświadczenia w realizacji projektów.

Doświadczenie członków LGD w realizacji operacji:

1. 5 członków LGD zrealizowało projekty w ramach SPO Restrukturyzacja i Modernizacja Sektora Żywnościowego oraz Rozwój Obszarów Wiejskich 2004-2006 Działanie „Odnowa wsi oraz zachowanie i ochrona dziedzictwa kulturowego”.
2. 2 członków LGD realizowało lub realizuje projekty współfinansowane przez grantodawców spoza Unii Europejskiej.
3. 2 członków LGD realizowało lub realizuje projekty współfinansowane ze środków Unii Europejskiej.

2. Opis obszaru objętego LSR wraz z uzasadnieniem jego wewnętrznej spójności

2.1. Wykaz gmin wchodzących w skład LGD albo będących jej partnerami

Gminy tworzące obszar objęty Lokalną Strategią Rozwoju. Źródło: opracowanie własne „LGD – U ŹRÓDEŁ”

| Lp | Nazwa gminy | Nazwa powiatu | Typ gminy (MW – miejsko wiejska, W – wiejska) | Identyfikator jednostki podziału terytorialnego kraju | Powierzchnia (w km ²) |
|--------------|-------------------|---------------|---|---|-----------------------------------|
| 1. | Białaczów | opoczyński | W | 1007012 | 114,5 |
| 2. | Bliżyn | skarżyski | W | 2610022 | 141,0 |
| 3. | Gowarczów | konecki | W | 2605022 | 102,0 |
| 4. | Końskie (wiejski) | konecki | MW | 2605035 | 232,0 |
| 5. | Paradyż | opoczyński | W | 1007052 | 81,5 |
| 6. | Ruda Maleniecka | konecki | W | 2605052 | 110,0 |
| 7. | Smyków | konecki | W | 2605072 | 62,0 |
| 8. | Stąporków | konecki | MW | 2605085 | 231,0 |
| 9. | Żarnów | opoczyński | W | 1007082 | 141,0 |
| Razem | | | | | 1215,0 |

Dane dotyczące powierzchni gmin pochodzą z opracowań własnych każdej z nich



Białaczów – gmina wiejska w województwie łódzkim, w powiecie opoczyńskim, obszar 114,5 km². Sąsiaduje z gminami: Gowarczów, Końskie, Opoczno, Paradyż, Sławno, Żarnów.



Bliżyn – gmina wiejska w województwie świętokrzyskim, w powiecie skarżyskim, obszar 141 km². Sąsiaduje z gminami: Chlewiska, Łączna, m. Skarżysko-Kamienna, Stąporków, Suchedniów, Szydłowiec, Zagnańsk.



Gowarczów – gmina wiejska w województwie świętokrzyskim, w powiecie koneckim, obszar 102 km². Sąsiaduje z gminami: Białaczów, Gielniów, Końskie, Opoczno, Przysucha.



Końskie – gmina miejsko-wiejska w województwie świętokrzyskim, w powiecie koneckim, obszar 250 km², w tym wiejski 232 km². Sąsiednie gminy to: Białaczów, Gowarczów, Przysucha, Radoszyce, Ruda Maleniecka, Smyków, Stąporków, Żarnów.



Paradyż – gmina wiejska w województwie łódzkim, w powiecie opoczyńskim. Zajmuje obszar 81,5 km². Sąsiaduje z gminami: Aleksandrów, Białaczów, Mniszków, Sławno, Żarnów.



Ruda Maleniecka – gmina wiejska w województwie świętokrzyskim, w powiecie koneckim. Posiada obszar 110 km². Jest podzielona na 18 sołectw. Sąsiednie gminy to: Fałków, Końskie, Radoszyce, Słupia (Konecka), Żarnów.



Smyków – gmina wiejska w województwie świętokrzyskim, w powiecie koneckim. Zajmuje obszar 62 km². Sąsiaduje z gminami: Końskie, Mniów, Radoszyce, Stąporków.



Stąporków – gmina miejsko-wiejska w województwie świętokrzyskim, w powiecie koneckim. Jej obszar to 231 km², sąsiednie gminy to: Bliżyn, Chlewiska, Końskie, Mniów, Przysucha, Smyków, Zagnańsk.



Żarnów – gmina wiejska w województwie łódzkim, w powiecie opoczyńskim. Obszar to: 141 km², sąsiednie gminy: Aleksandrów, Białaczów, Fałków, Końskie, Paradyż, Ruda Maleniecka.

2.2. Uwarunkowania przestrzenne (mapa), geograficzne, przyrodnicze, historyczne i kulturowe

Uwarunkowania przestrzenne (mapa)

Niniejsza Lokalna Strategia Rozwoju obejmuje obszar dziewięciu gmin położonych na terenie centralno-południowo-wschodniej Polski. Jest to:

- sześć gmin położonych w północnej części woj. świętokrzyskiego: Bliżyn, Gowarczów, Końskie, Ruda Maleniecka, Smyków i Stąporków,
- trzy gminy położone na południu woj. łódzkiego: Białaczów, Paradyż oraz Żarnów.

Gminy wchodzące w skład „LGD – U ŹRÓDEŁ”, które zdecydowały się zawiązać partnerstwo, położone są na terenach trzech powiatów: koneckiego, opoczyńskiego i skarżyskiego. Wśród wielu elementów łączących partnerów najważniejsze to: więzy historyczne, kulturowe, przyrodnicze, przede wszystkim jednak chęć do pracy i ciekawe pomysły na przyszły rozwój tego obszaru.

Położenie gmin wchodzących w skład „LGD – U ŹRÓDEŁ” to niewątpliwym ich atut – w stosunkowo niewielkiej odległości znajdują się duże aglomeracje miejskie: warszawska, śląska i łódzka. Korzystny jest także układ dróg dojazdowych, przez gminy przebiega duża ilość ciągów komunikacyjnych.



Uwarunkowania geograficzne

Obszar objęty działaniem „Lokalnej Grupy Działania – U ŹRÓDEŁ” pod względem fizyczno-geograficznym położony jest w obrębie makroregionów Wyżyna Małopolska i Wyżyna Przedborska, i wchodzi w skład mezoregionów, tj.:

- **Wzgórza Opoczyńskie** – obejmują obszar gmin: Ruda Maleniecka, Końskie i Gowarczów, Paradyż, Żarnów i Białaczów. Wzgórza Opoczyńskie stanowią dwie płaskie antykliny rozdzielone synkliną z okresu kredowego z nałożonymi czwartorzędowymi utworami zlodowacenia środkowopolskiego. Pod pokładem glin zwałowych rozwija się kras ukryty.
- **Płaskowyż Suchedniowski** – zbudowany głównie z piaskowców dolnotriasowych, obejmuje obszar gmin: Bliżyn, Stąporków oraz Smyków. Skały dolnotriasowe odsłaniają się na powierzchni lub są częściowo przykryte przez osady plioceńskie (głównie piaski i gliny). Charakterystycznymi formami rzeźby terenu są kopulaste pagóry, garby, stoliwa, pomiędzy którymi występują denudacyjne kotliny.
- **Garb Gielniowski** – obejmuje północną część gminy Bliżyn i Stąporków oraz północno-zachodnią część gminy Gowarczów. Stanowi pas wzniesień zbudowany

z piaskowców, w znacznej części porośnięty lasami. Wzniesienia rozcięte są dolinami rzek Radomki i Drzewiczki, rozpoczynającymi tu swój bieg. Dominuje rzeźba falista oraz pagórkowata.

Dzięki swoim uwarunkowaniom geograficznym obszar LGD jest bardzo atrakcyjny wizualnie. Malownicze wzgórza i pagórki poprzecinane licznymi ciekami wodnymi oraz dużą ilością kotlin sprawiają, że ten krajobraz stwarza doskonałą okazję do turystyki pieszej i rowerowej. Atrakcyjne są również jego walory geologiczne, np. występowanie zjawisk krasowych.

Uwarunkowania przyrodnicze

Część obszaru znajduje się na terenach Konecko-Łopuszańskiego Obszaru Chronionego Krajobrazu, Suchedniowsko-Oblęgorskiego Parku Krajobrazowego oraz Przysusko-Szydłowieckiego Obszaru Chronionego Krajobrazu. Wspomniane formy ochrony przyrody obejmują ochroną nie tylko cenne zasoby przyrodnicze, jak np. fragmenty Puszczy Świętokrzyskiej, ale także liczne walory kulturowe i historyczne (obiekty Staropolskiego Okręgu Przemysłowego, zabytki i miejsca pamięci narodowej).

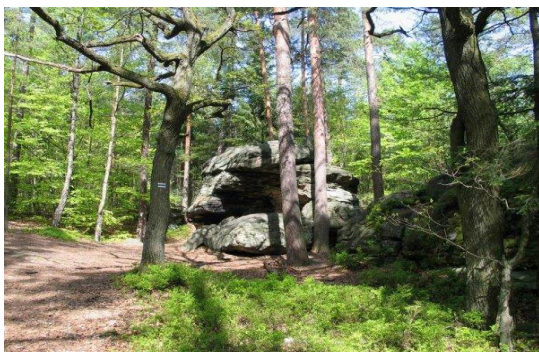
Na obszarze „LGD – U ŹRÓDEŁ” znajdują się tereny przyrodnicze, które podlegają szczególnej ochronie. Są to:

- **„Skalki Piekło pod Nieklaniem”** – rezerwat utworzony w 1959 r. Chroni osobliwe formy triasowych i dolnojurajskich skał powstałych w wyniku erozji wietrznej, o wyglądzie grzybów, kazalnicy i innych ciekawych form.
- **„Jodły Sieleckie”** w okolicach Żarnowa – rezerwat chroniący rzadkie w regionie stanowiska jodły i innych roślin. Na jego terenie znajdują się tzw. dukle – świadectwa wydobywania rud żelaza metodą odkrywkową.
- **„Świnia Góra”** – utworzony w 1953 r. ścisły rezerwat leśny, jeden z najpiękniejszych w Polsce różnowiekowych drzewostanów mieszanych o strukturze piętrowej, dużej różnorodności i zmienności siedlisk oraz zespołów leśnych.

Rezerwat „Skalki Piekło pod Nieklaniem”



- **„Ciechostowice”** – utworzony w 1953 r. rezerwat leśny; chroni naturalne zbiorowiska lasu mieszanego z udziałem sosny, jodły, dębu, modrzewia.
- **„Dalejów”** – utworzony w 1978 r. rezerwat leśny; chroni wielogatunkowe drzewostany o charakterze naturalnym, które tworzą głównie jodła i modrzew polski – w wieku 80-150 lat.



Jedno z wielu „Piekiel” – pomników przyrody położonych na terenie LGD

„Górna Krasna” – utworzony w 2004 r. w celu ochrony bagiennej doliny rzeki Krasnej z bardzo ciekawą florą i fauną. Występują tu m.in. orlik krzykliwy, bocian czarny, łoś, bóbr, a spośród roślin: nasięźrzał pospolity, kosaciec syberyjski, pełnik europejski i storczyk szerokolistny. W miejscowości

Luta znajduje się drewniana wieża widokowa.

- **„Gagaty Soltykowskie”** – utworzony w 1997 r. rezerwat przyrody nieożywionej; chroni odsłonięcia w nieczynnej kopalni glin, skał dolnojurajskich z okazami mineralogicznymi - węglanowe minerały żelaza i rzadka odmiana węgla - gagat, a także paleontologicznymi (odciski tropów gadów i roślin).
- **„Piekielko Szukuckie”** – utworzony w 1995 r. rezerwat przyrody nieożywionej; chroni grzbiecik, na którego południowym zboczu znajdują się progi i inne formy skałkowe (prożki, murki) zbudowane z unikatowych zlepieńców piaszczystych i piasków zlepieńcowatych dolnej jury.



Siedziba Nadleśnictwa w Rudzie Malenieckiej

- **„Pilczańsko-Radomszczański Obszar Chronionego Krajobrazu”** w okolicach Paradyża.

Występują także liczne pomniki przyrody ożywionej i nieożywionej, m.in. „Piekiel Dalejowski”, „Brama Piekielna”, „Piekiel Gatniki” itp. Przez teren rezerwatów lub też w ich pobliżu wytyczono sporą ilość szlaków

turystycznych, które ułatwiają do nich dostęp potencjalnym turystom. Jednak informacje o nich i oznakowanie można by poprawić.

Reasumując, obszar objęty działaniem „LGD – U ŹRÓDEŁ” charakteryzuje się:

- znaczną ilością terenów o charakterze naturalnym i dużych walorach przyrodniczych,
- dużą lesistością – lasy sosnowe, jodłowe i mieszane z dużymi zasobami drewna, runa leśnego oraz zwierzyny łownej. Specyficzny mikroklimat lasów sosnowych wykorzystany jest w Sielpi oraz w coraz większym stopniu w Czarnieckiej Górze, która kiedyś była znanym uzdrowiskiem przyrodolecznictwem.



Leśne jezioro położone na terenie LGD

Na uwagę zasługują pozostałości dziewiczej Puszczy Świętokrzyskiej w gminie Bliżyn, które – objęte szczególną ochroną – powinny pozostać w stanie nienaruszonym dla następnych pokoleń. Wspomniane zasoby naturalne i leśne leżą w gestii Nadleśnictw: Barycz, Stąporków, Ruda Maleniecka, Suchedniów, Skarżysko Kamienna, Zagnańsk, Żarnów, Paradyż,

- znaczną ilością rzek, strumieni i bagien, które powstały dzięki sprzyjającej falistej powierzchni. Do najważniejszych rzek należą: Kamienna i Czarna ze źródłami w gminie Stąporków, Drzewiczka ze źródłami w gminie Gowarczów, Krasna ze źródłami w gminie Bliżyn objęta programem „Natura 2000”, Czarna Taraska, Młynkowska, Wąglanka,
- dużą liczbą zbiorników wodnych, w przeszłości wykorzystywanych jako źródło energii napędowej maszyn Staropolskiego Okręgu Przemysłowego, a obecnie do rekreacji i wypoczynku oraz wędkarstwa, tj. Sielpia, Stąporków, Czarna, Janów, Cieklińsko, Maleniec, Stara Kuźnica, Piasek, Drutarnia, Barycz, Niekłań Wielki, Zbrojów. Duże znaczenie mają stawy hodowlane w gminach Ruda Maleniecka i Gowarczów. Z wyjątkiem Zalewu w Sielpi, nad którym rozwinęła się baza noclegowa, są to zbiorniki niezagospodarowane turystycznie, o zróżnicowanym standardzie, wymagające modernizacji. Natomiast mówiąc o stawach rybnych należy stwierdzić, że dobrze zagospodarowane tereny posiadające potrzebny potencjał do dalszego rozwoju występują w każdej z gmin wchodzących w skład LGD.

Na terenie działania „LGD – U ŹRÓDEŁ”, ze względu na dość dobrze zachowany stan środowiska przyrodniczego, wciąż jeszcze występuje wiele ciekawych i chronionych gatunków roślin i zwierząt oraz rzadkich zbiorowisk roślinnych. Ciekawsze zbiorowiska roślinne to przede wszystkim: lasy grądowe, buczyny, bory bagienne, łągi, torfowiska

wysokie i przejściowe, łąki trzęślicowe, ekstensywnie użytkowane łąki niżowe, rzeki włośniennicznikowe. Rzadkie, a zarazem ciekawe gatunki roślin to: cis, nasięźrzał pospolity, paprotka zwyczajna, turzyca pchła i turzyca davalla, lilia złotogłów, liczydło górskie, kosaciec syberyjski, goryczka wąskolistna, mieczyk dachówkowaty, pełnik europejski, tojad dziobaty, podkolan biały, gółka długoostrogowa, listeria jajowata, kruszczyk błotny, kukułka szerokolistna i kukułka plamista, ciemiężca zielona, rosiczka długolistna oraz rosiczka okrągłolistna, powojnik prosty, grzybienie białe.

Nie mniej ciekawa jest fauna tego terenu, reprezentowana przez liczne rzadkie i chronione gatunki, a wśród nich:

- **owady** – tygrzyk paskowany, zalotka większa, trzepia zielona, modraszek telejus i modraszek alkon, czerwoczyk nieparek, przeplata aurinia,
- **ryby** – minóg ukraiński, głowacz białopłetwy, piskorz, różanka,
- **plazy** – traszka grzebieniasta i traszka górską, kumak nizinny, ropucha paskówka,
- **gady** – zaskroniec, padalec,
- **ptaki** – m.in. perkoz dwuczuby i perkoz rdzawoszyi, perkozek, gęgawa, łabędź niemy, rybitwa czarna, bąk,
- **ssaki** – bóbr, popielica, koszatka, łoś, wilk, wydra, nocek duży, nietoperz mopek, mroczek pozłocisty.

Najbardziej zagrożonymi siedliskami są obecnie tereny podmokłe (np. torfowiska), zbiorowiska łąkowe oraz rzeki i ich doliny. Zagrożają im przede wszystkim: odwadnianie, obniżanie poziomu wód gruntowych, sukcesja roślinna (zarastanie), regulacja i budowa nowych zbiorników retencyjnych.

Pilnego podjęcia działań ochronnych wymagają również niektóre gatunki zwierząt (np. zagrożony wyginięciem cietrzew).

Bezwzględnie konieczne jest jak najszybsze objęcie ochroną doliny rzeki Czarnej Malenieckiej (Koneckiej). To wciąż jeszcze jedna z lepiej zachowanych i cenniejszych przyrodniczo dolin rzecznych w Środkowej Polsce. Charakteryzuje się ona głównie dobrze zachowanym, naturalnym korytem rzeczonym (na przeważającej długości), dobrze zachowanymi, rzadkimi siedliskami roślinnymi oraz ciekawą, niezwykle bogatą florą i fauną (m.in. około 140 gatunków ptaków).

Ochrony wymagają również walory krajobrazowe oraz tradycyjna architektura wiejska.

Obszar działania „LGD – U ŹRÓDEŁ” charakteryzuje się zróżnicowanymi i cennymi walorami przyrodniczymi. To miejsce niezwykle atrakcyjne dla inwestycji i działań mogących te walory wykorzystywać w sposób rozsądny, niezagrażający ich istnieniu. Duża ilość unikatowych rezerwatów przyrody to duży potencjał, o ile zostanie rozsądnie wykorzystany. Występujące na tym terenie liczne lasy i zbiorniki wodne dodatkowo podnoszą jego walory środowiskowe, a duża liczba rzadkich gatunków ptaków, roślin i zwierząt może stać się magnesem przyciągającym pasjonatów środowiska naturalnego i obserwacji niezdegradowanej przez człowieka przyrody.



Ginąca architektura drewniana w gminie Stąporków

Uwarunkowania historyczne

Region obejmujący obszar działania „LGD – U ŹRÓDEŁ” to przede wszystkim region o bogatych tradycjach przemysłowych, związany ściśle ze Staropolskim Okręgiem (Zagłębiem) Przemysłowym rozwijanym tu z inicjatywy księdza Stanisława Staszica. Znajdowały się tu bogate złoża surowców mineralnych, zwłaszcza rud żelaza i metali nieżelaznych (ołowiu i miedzi z domieszką srebra), krzemienia, wapieni, piaskowca itp. Istotne znaczenie miała też obfitość lasów (węgiel drzewny) oraz dostarczających energii wodnej rzek i strumieni. W II połowie XVI wieku SOP odgrywał najważniejszą rolę w polskim hutnictwie żelaza. Świadczy o tym fakt, że znajdowało się tu ponad 100 czynnych fabryk na ogólną liczbę 320 w całej Polsce. W XVII wieku widoczny jest także rozwój przemysłu zbrojeniowego. W latach 1662-1676 szabelnie istniały w Gowarczowie, Grzybowie, Michałowie i Pomykowie. W 1779 r. zbudowano wielki piec w Kawęczynie w dobrach Miedziera.



Jeden z wielu obszarów poprzemysłowych terenu „LGD – U ŹRÓDEŁ”

Po utworzeniu w 1815 roku Królestwa Polskiego podjęte zostały próby kapitalistycznej industrializacji kraju. Stanisław Staszic rozpoczął rozbudowę przemysłu

żelaznego głównie w dolinie Kamiennej, ale także Czarnej Koneckiej. To z jego inicjatywy rzeka Czarna stała się jedną z najpracowitszych rzek w regionie.

Na obszarze „LGD – U ŹRÓDEŁ” znajdują się unikalne obiekty zabytkowe i muzealne związane z dawnym przemysłem:

- Muzeum Zagłębia Staropolskiego w zabytkowej walcowni w Sielpi należące do Muzeum Techniki NOT w Warszawie, walcownia i pudlingarnia z lat 1821-1841, czynna do 1921, od 1934 Muzeum Zagłębia Staropolskiego. Zachowały się: budynki produkcyjne, suszarnie drewna, portiernia, budynek administracyjny, część osiedla przyfabrycznego, ujęcie wody,
- zabytkowy Zakład Hutniczy w Maleńcu, pozostałości zakładów metalowych czynnych jako szpadlarnia do 1967 roku: maszyny z połowy XVI wieku, dawny układ przestrzenny, ujęcie wody, urządzenia hydrotechniczne,
- zabytkowa kuźnia wodna w Starej Kuźnicy Oddział Muzeum Techniki w Warszawie, Kuźnica żelaza z wyposażeniem z XIX wieku, młot naciskowy, miechy skrzynkowe, piec grzewczy oraz fundamenty wielkiego pieca z II połowy XIX wieku,
- Kawęczyn – budynki produkcyjne dawnej odlewni (adoptowane na młyn), hali maszyn (dom mieszkalny), magazynu węgla drzewnego (później stodoła). Istniał tu wielki piec wygaszony w 1893 roku, rozebrany w 1904 roku,
- Furmanów – pozostałości zakładu wielkopieczowego z lat 1830-1835, czynnego do 1903 roku. Zachowały się: wieża gichtociągowa, budynki produkcyjne i ujęcie wody,
- Bliżyn – do 1908 roku wielki piec, zachowane pozostałości zakładów metalowych, zwanych Stalownią, z lat 1898-1902, fragmenty wieży ciśnień i odcinki kamiennych kanałów wodnych,
- pozostałości po kopalniach rud żelaza – Świnia Góra, Niekłań Wielki, Błotnica, Smarków,
- pozostałości (w literaturze) po wielkich piecach – Mroczków, Błaszaków, Wąglów, Błotnica, Królewiec, Kołoniec, Cieklińsko, Fidor, Baczyna,
- tartaki wodne – piła, młyny wodne, cegielnie, papiernie (Machory),
- kuźnice - Stara Kuźnica, Zbrojów, Gostków, Gilów, Niekłań Mały, Wąglów, Wołów, Janów, Małachów, Pomyków, Drutarnia, Młynek Nieświński, Ruda Maleniecka, Kawęczyn.



Tradycje przemysłowe zostały wykorzystane w okresie międzywojennym – Centralny Okręg Przemysłowy (przemysł zbrojeniowy) – i kontynuowane są do dzisiaj – istnieją większe i mniejsze odlewnie żeliwa rzemieślniczego (ozdobne balustrady, ogrodzenia, kominki, meble ogrodowe), co jest unikatowe w skali kraju.

Poza tradycjami przemysłu metalurgicznego, na obszarze można znaleźć wiele dóbr kultury materialnej i sakralnej, należących do spuścizny dziedzictwa kulturowego różnych znamienitych rodów: Odrowążów, Małachowskich, Tarnowskich, Potkańskich.

Przykładowe zabytki:

- zespół pałacowy Pałacowy w Końskich wzniesiony przez Kanclerza Wielkiego Koronnego Jana Małachowskiego, a w nim pawilony pałacowe, glorieta, oranżeria egipska, świątynia grecka, altana,
- Dwór Obronny w Modliszewicach,
- Pałacyk Platerów w Bliżynie,
- Stara Karczma w Smykowie (stary budynek UG) z pamiątkową tablicą poświęconą marszałkowi Piłsudskiemu,
- zespół dworski z XIX wieku w Korytkowie (gmina Gowarczów),
- park dworski w Gielzowie z XIX wieku (gmina Gowarczów),
- Pałac Małachowskich w Białaczowie.

Przykłady zabytkowych kościołów:

- zespół klasztorny Bernardynów w Kazaniowie,
- kościół pw. św. Zofii w Bliżynie z 1818 r.,
- modrzewiowy kościółek pw. św. Rocha w Mroczkowi z poł. XIX w.,
- zespół kościelno-klasztorny z kościołem Przemienienia Pańskiego w Paradyżu,
- neoromański kościół pw. Matki Boskiej Częstochowskiej w Miedzierzy,
- kościół św. Mikołaja w Żarnowie,



Zespół klasztorny w Kazanowie, gmina Końskie

w Rudzie Malenieckiej,

- Sanktuarium Matki Bożej Wychowawczyni w Czarnej.

Obszar LGD poszczycić się może również bogatą historią. Na tym terenie odbywało się wiele działań wojennych, ludność czynnie uczestniczyła też w powstaniach – tradycje historyczne są kultywowane do dziś, a miejsca pamięci narodowej bardzo liczne.

Miejsca pamięci narodowej:

- cmentarz parafialny w Końskich (Pomnik Partyzanta, polegli w II wojnie światowej, tablice poświęcone ofiarom Katynia, nagrobki z I wojny światowej),
- pomnik powstańców styczniowych w Końskich (ul. Sportowa),
- pomnik majora Hubala w Końskich,
- 2 pomniki Tadeusza Kościuszki w Końskich,
- cmentarz katolicki w Miedzierzy – kwatera ofiar egzekucji w 1940 r.,
- pomnik ofiar egzekucji we wsi Smyków,
- tablica ofiar pacyfikacji w 1940 r. przy głównym wejściu do Szkoły Podstawowej w Królewcu,



Obchody Rocznicy Września 1939 r.



Uroczysko Ormanicha w gminie Ruda Maleniecka, miejsce pamięci narodowej

- pomnik żołnierzy AK 1944 r. w Trawnikach (gmina Smyków),
- cmentarz parafialny w Gowarczowie,
- pomnik ofiar egzekucji we wsi Małachów,
- cmentarz żołnierzy radzieckich (gmina Gowarczów) – w lesie koło Bębnowa,
- cmentarz żołnierzy radzieckich w Wojtyniowie,
- uroczysko Ormanicha koło Szkucina, pomnik powstańców 1863 r. (Ruda Maleniecka),
- pomnik z II wojny światowej na cmentarzu w Krasnej,
- pomnik powstańców listopadowych w Niekłaniu,
- pomnik pomordowanych w 1940 r. polskich patriotów na Brzasku.

Region objęty niniejszą LSR może poszczycić się swoją historią. To właśnie historia może stać się szansą na lepszą przyszłość. Unikatowe w skali kraju miejsca występowania dawnego przemysłu metalurgicznego i odlewniczego, jak również do dziś związane z tym tradycje rękodzielnicze, to szansa na stworzenie produktu turystycznego, który będzie atrakcyjny nie tylko na tym terenie. Potrzeba jednak mądrej polityki promocyjnej i większej koncentracji działań w tym zakresie, gdyż na razie są one bardzo rozdrobnione.

Uwarunkowania kulturowe

Obszar, który obejmuje niniejsza Lokalna Strategia Rozwoju, to również miejsce dużej ilości imprez kulturalnych. Wiele z nich odbywa się cyklicznie, ma charakter regionalny i od kilku lat staje się czynnikiem, który jednoczy region, jest miejscem spotkań oraz wymiany doświadczeń mieszkańców. Do najbardziej znanych należą:

- Kuźnice Koneckie – Końskie, Sielpia, Maleniec, Stara Kuźnica,
- Święto Hodowców Ryb i Wędkarzy – Konecka Ryba,
- Dożynki powiatowe,

- Konecki Maraton Pieszy na 50 km,
- Wyścig im. Majora „Hubala”,
- Bieg Odrowążów pod patronatem Dyrektora Generalnego Lasów Państwowych,
- Bliżyn Tour – wyścig kolarski kat. MASTERS.

Kultura regionu oparta jest głównie na zachowaniu wiejskich i historycznych tradycji. Koła gospodyń wiejskich, wiejskie i gminne domy kultury, Ochotnicze Straże Pożarne, różnego rodzaju stowarzyszenia – to obszary, na których koncentruje się życie regionu. Wydarzenia kulturalne związane są też bezpośrednio z kalendarzem świąt kościelnych i rolniczych (np. dożynki). Także istniejące gospodarstwa agroturystyczne starają się zachować dziedzictwo kulturowe regionu, organizując np. pokazy tradycyjnego wypieku chleba, wyrobu sera itp. Występują tradycje garncarskie (np. miejscowość Rędocin) oraz tkackie w okolicach Odrowąża.

Silnie rozwinęła się też dziedzina folklorystyczna. Przykładem mogą być tutaj chociażby Zespół Pieśni i Tańca „Dziebałtów” działający w gminie Końskie, oraz zespoły ludowe „Sobótka”, „Sorbin” i „Kuźniczanki” w Gminie Bliżyn.

Turystyka to szansa na rozwój regionu objętego LSR. Atrakcyjne tereny, duża ilość lasów, rzek, zbiorników wodnych, czyste powietrze to okazja, by w tym kierunku rozwijać region, na którego obszarze bardzo prężnie działa PTTK (oddziały w Końskich i Żarnowie – jedyny wiejski oddział tej organizacji w kraju!). Potrzeba jednak ciekawych pomysłów, a przede wszystkim inwestycji, by tę dziedzinę rozwinąć i sprawić, by obszar przyciągnął wielu turystów, którzy znajdą tutaj to coś, czego nie ma w innych częściach kraju. Istnieje już wiele atrakcyjnych szlaków turystycznych, problemem jest jednak niedostateczne ich oznakowanie, brak punktów widokowych, a także niedoskonała promocja i informacja o nich wychodząca poza obszar „LGD – U ŹRÓDEŁ”.

Trasy turystyczne

Przez teren LGD przebiega kilkaset kilometrów tras rowerowych oraz część międzynarodowego szlaku Berlin – Lwów.

2.3. Ocena społeczno-gospodarcza obszaru, w tym potencjału demograficznego i gospodarczego obszaru oraz poziomu aktywności społecznej

Potencjał demograficzny

Liczba mieszkańców zameldowanych na pobyt stały w gminach z obszaru objętego Lokalną Strategią Rozwoju (stan na 31 XII 2006 r.)

| Gmina | Powiat | Województwo | Liczba Mieszkańców |
|-----------------|------------|----------------|--------------------|
| Białaczów | opoczyński | łódzkie | 6 029 |
| Bliżyn | skarżyski | świętokrzyskie | 8 651 |
| Gowarczów | konecki | świętokrzyskie | 4 996 |
| Końskie | konecki | świętokrzyskie | 15 788 |
| Paradyż | opoczyński | łódzkie | 4 515 |
| Ruda Maleniecka | konecki | świętokrzyskie | 3 346 |
| Smyków | konecki | świętokrzyskie | 3 733 |
| Stąporków | konecki | świętokrzyskie | 18 388 |
| Żarnów | opoczyński | łódzkie | 6 300 |
| RAZEM | | | 71 746 |

Dane dotyczące liczby mieszkańców obszaru LGD pochodzą z opracowań Głównego Urzędu Statystycznego

Na obszarze objętym strategią zamieszkuje **71 746 mieszkańców (dane na koniec grudnia 2006 r.)**. Ludność wiejska stanowi **91,54% mieszkańców** (wszystkie przytoczone dane statystyczne pochodzą z informacji opracowanych przez Główny Urząd Statystyczny w Warszawie). Rozkład przestrzenny ludności jest dosyć równomierny. Jedynie dwa miasta na tym obszarze: Końskie i Stąporków wpływają na zmianę wiejskiego charakteru tych terenów. Wiejski charakter obszaru podkreślony jest również strukturą zamieszkujących go mieszkańców. Ilość kobiet równa się ilości mężczyzn, występują jedynie niewielkie odchylenia od tej zasady.

Analizując dane z kilku ostatnich lat można zauważyć, że liczba mieszkańców terenu „LGD – U ŹRÓDEŁ” nieznacznie wzrosła. Pozwala to wysnuć wniosek, że tereny te stają się bardziej atrakcyjne dla mieszkańców, choć zmiany w tej kwestii są niewielkie.

Charakteryzując przekrój wiekowy warto zwrócić uwagę, iż najliczniejszą grupę stanowią mieszkańcy w wieku produkcyjnym. By jednak ta tendencja nie uległa odwróceniu należy zapewnić młodym ludziom warunki do nauki i rozwoju.

Na terenach objętych LSR występuje problem bezrobocia. Ogólna liczba bezrobotnych wyniosła na koniec 2006 r. **10 685 osób**, stanowiąc wówczas średni poziom bezrobocia tego terenu w wysokości **14,99%** (dane statystyczne pochodzą z informacji opracowanych przez Główny Urząd Statystyczny w Warszawie). Najwyższą stopę bezrobocia miały gminy Końskie i Bliżyn, a najmniejszą Paradyż i Żarnów. Obecnie na terenie

„LGD – U ŹRÓDEŁ” bez pracy pozostaje **6 769 osób** (dane na koniec marca 2008 – pochodzą ze statystyk prowadzonych przez odpowiednie dla gmin Powiatowe Urzędy Pracy), a więc zanotowano dość wysoki spadek bezrobocia. Pojawia się tylko pytanie, jak wiele z osób, które podjęły zatrudnienie, uczyniło to na terenie LGD. Istnieje bowiem obawa, że opuściły one swoje miejsce zamieszkania w poszukiwaniu pracy.

Potencjał gospodarczy

Trzeba zauważyć, iż kluczowe branże gospodarki, mające znaczenie dla rozwoju obszaru, stanowią większe zakłady przemysłowe, które koncentrują się w dwóch miastach na tym obszarze. Są to: Zakład Urządzeń Kotłowych w Stąporkowie, P.W.T.K Termo – Tech Sp. z o.o., Koneckie Zakłady Odlewnicze SA w Końskich. Dodatkowo działają tu duże zakłady produkujące płytki ceramiczne, np. „Gres”, „Nowa Gala”. Poza nimi większość działań gospodarczych w regionie jest nastawiona na produkcję i sprzedaż produktów rolniczych. Istnieje oczywiście wiele mniejszych podmiotów gospodarczych, usługowych, produkcyjnych i handlowych, które starają się działać na lokalnym rynku.

Reasumując należy stwierdzić, że obszar objęty działaniami podejmowanymi przez „LGD – U ŹRÓDEŁ” ma niewątpliwie charakter głównie poprzemysłowo-rolniczy. Ważną branżą dla rozwoju jest rolnictwo, gdyż dla większości mieszkańców stanowi ono podstawowe lub przynajmniej uzupełniające źródło zarobku.

Poziom aktywności społecznej

Przechodząc do analizy infrastruktury wiejskiej i stanu aktywności społecznej, należy podkreślić następujące fakty. Ochrona Zdrowia na obszarze objętym LSR realizowana jest przede wszystkim przez Zespoły Opieki Zdrowotnej, zlokalizowane głównie w miejscowościach – siedzibach gmin.

Opieką społeczną zajmują się Gminne Ośrodki Pomocy Społecznej, znajdujące się w każdej z gmin. Nad bezpieczeństwem czuwają natomiast liczne jednostki Ochotniczej Straży Pożarnej.

Na obszarze „LGD – U ŹRÓDEŁ” edukację zapewniają: przedszkola (jednak zbyt mała jest ich liczba we wsiach), szkoły podstawowe, gimnazja i szkoły średnie (zlokalizowane w miastach). Jednak zbyt mała jest liczba szkół policealnych i zawodowych. Brakuje także szkół wyższych.

Działalność sportową zapewniają nieliczne ośrodki sportowe podlegające lokalnym władzom i korzystające z gminnych obiektów sportowych, których stan pozostawia jednak wiele do życzenia.

Prężnie działa Polskie Towarzystwo Turystyczno-Krajoznawcze, które silnie wspiera rozwój i uprawianie turystyki na tym obszarze.

Ważną rolę w organizacji życia społecznego pełnią Ochotnicze Straże Pożarne, np. poprzez organizowanie świąt strażackich. Warto zauważyć, że często są to jedyne organizacje, w których mieszkańcy mogą społecznie działać. Działalność kulturalna koncentruje się głównie



Piekło Szkuckie, gmina Ruda Maleniecka

w Gminnych Ośrodkach Kultury – organizowane są spektakle teatralne, wystawy plastyczne, koncerty, dożynki, festyny itp. Na obszarze LGD działa również wiele stowarzyszeń zajmujących się rozwojem swoich lokalnych społeczności, realizują się zespoły folklorystyczne.

Organizacje pozarządowe są istotnym potencjałem obszaru „LGD – U ŹRÓDEŁ”. Przeważająca część stanowią OSP, nie brak jednak i innych organizacji, które za zadanie stawiają sobie kompleksowy rozwój swoich „Małych Ojczyzn”. Silną reprezentację stanowią Koła Gospodyń Wiejskich i zespoły ludowe, co pozwala kultywować tradycje ludowe (stroje, potrawy, obrzędy) – może się to stać szansą rozwoju tego unikatowego obszaru.

2.4. Specyfika obszaru

Analizując region „LGD – U ŹRÓDEŁ” wyraźnie daje się zauważyć, że jest on bardzo spójny. Na tę jednolitość ma wpływ wiele czynników. Mimo, że obszar ten jest podzielony granicą administracyjną województw, występuje tu wiele elementów łączących. Zaszłości historyczne, kultura, położenie geograficzne i wspólne tradycje sprawiły, że pojawiła się chęć wspólnej integracji i działań dla przyszłego rozwoju regionu tak, aby stał się on atrakcyjny inwestycyjnie i turystycznie.

Cechy przyrodnicze integrujące obszar:

- krajobraz typowo rolniczy,
- obszary przemysłowe,
- wysoka lesistość,
- bogactwo flory i fauny leśnej,
- wiele pomników przyrody,
- czyste powietrze,
- duża ilość zbiorników wodnych i rzek,
- tereny dogodne do stosowania różnych sposobów wykorzystywania energii odnawialnej, np. wiatraki, elektrownie wodne.



Elektrownia na pracowitej rzece Czarnej w Rudzie Malenieckiej

Wszystkie wymienione wyżej czynniki występują na terenie każdej gminy wchodzącej w skład „LGD – U ŹRÓDEŁ”. Obszar jest przez to jednolity przyrodniczo, co pozwala na wprowadzanie podobnych rozwiązań i pomysłów. Przykłady dobrych praktyk stosowanych u jednego z partnerów LGD będzie można bez większych problemów przenieść na grunt innego. Dodatkowo istnieje duża szansa, by mało zdegradowane przez człowieka środowisko naturalne na tym terenie stało się czynnikiem warunkującym rozwój tego obszaru. Rozwiązania przyjazne przyrodzie i zorientowane na ekologię mogą okazać się tym, na co warto postawić myśląc o rozwoju.

Spójność historyczna i kulturowa obszaru:

- wspólne korzenie i podobne doświadczenia historyczne,
- dominacja osadnictwa rolniczego,
- Staropolski Okręg Przemysłowy,
- występowanie obiektów o dużej wartości historycznej i kulturowej,
- duża ilość zabytków sakralnych,
- tradycje hutnictwa,
- tradycje przemysłu odlewniczego i żeliwnego,
- tradycje ceramiczne,
- tradycje rybołówstwa,
- działalność OSP i kół gospodyń wiejskich,

- organizacja dożynek,
- organizacja ponadgminnych imprez kulturowych i sportowych (np. Święto Ryby, Kuźnice Koneckie, Maraton, Bliżyn Tour),
- działalność zespołów amatorskich odwołujących się do kultury i lokalnej tradycji.



W warsztacie garncarskim pana Rodaka z RĘDOCINA, gmina Bliżyn

Wspólne tradycje kulturowe i historyczne wzmacniają zintegrowany charakter działań „LGD – U ŹRÓDEŁ”. Występujące na tym obszarze tradycje wytwarzania rękodziela żeliwnego i ceramicznego mogą stać się doskonałym produktem turystycznym (istnieje wiele

małych zakładów specjalizujących się w tej dziedzinie). Mieszkańcy obszaru kultywują lokalne obrzędy, wysoki jest poziom integracji społecznej (wspólne święta, imprezy itp.). Gminy zdają sobie sprawę ze wspólnych korzeni, na ich terenach obchodzi się podobne święta, zbliżona jest ilość obiektów sakralnych – wszystko to świadczy o spójności regionu.

Spójność ekonomiczna regionu:

- dostępność regionu dla mieszkańców dużych aglomeracji: warszawskiej, śląskiej i łódzkiej,
- szanse na rozwój infrastruktury drogowej,
- tereny do agroturystyki, zdrowego wypoczynku, produkcji zdrowej żywności,
- migracja młodych i wykształconych ludzi do dużych miast lub za granicę,
- zanieczyszczenie terenu (problem śmieci),
- zła jakość dróg,
- brak odpowiedniej ilości placówek przedszkolnych,
- słaby dostęp do sieci Internet,
- brak odpowiedniej bazy do uprawiania turystyki,
- słaba trójsektorowa współpraca lokalnych środowisk – niedostateczna liczba oddolnych inicjatyw (jest chęć do działania, ale brakuje informacji).

Wszyscy partnerzy „LGD – U ŹRÓDEŁ” mają podobny potencjał ekonomiczny, jakość życia mieszkańców oscyluje wokół tego samego poziomu. Również problemy, które występują na tym obszarze są podobne – dlatego partnerstwo jest bardzo dobrym sposobem na ich rozwiązanie. Gminy zdają sobie sprawę, że razem (wzajemnie wspierając się i doradzając sobie) mogą działać dużo więcej niż pojedynczo. Również sektory, które mają szanse w przyszłości rozwinąć się, są dla każdego z partnerów podobne. Jest to przede wszystkim turystyka z agroturystyką wykorzystująca walory przyrodnicze, geograficzne i kulturowe tego regionu.

Informacje charakterystyczne dla regionu „LGD – U ŹRÓDEŁ” (specyfika obszaru):

- duża ilość tras turystycznych pieszych i rowerowych,
- „piekła” – rezerваты i stanowiska przyrody nieożywionej,
- ogromna chęć do pracy i działań zmierzających do rozwoju regionu,
- tradycje rękodzieła żeliwnego, garncarskiego i tkackiego (może to stać się produktem turystycznym),
- duża ilość terenów podworskich (możliwość ich adaptacji),
- zabytki sakralne,
- tereny wokół rzeki Czarnej i Kamiennej,
- zalew w Sielpi,
- potrzeba rozbudowy bazy noclegowej,
- aktywność OSP i wiejskich stowarzyszeń,
- tereny lesiste,
- trzy elektrownie o mocy 320 kW w Rudzie Malenieckiej,
- Święto Hodowców Ryb i Wędkarzy w Rudzie Malenieckiej (miejsce wyhodowania karpia królewskiego) i Maleńcu,
- festiwal technologiczno-turystyczny „Kuźnice Koneckie” (zasięg regionalny),
- zabytkowy zakład hutniczy w Maleńcu (jeden z niewielu w Polsce).

Czynników, które wyróżniają obszar „LGD – U ŹRÓDEŁ” i świadczą o jego specyfice jest bardzo wiele. Są to przede wszystkim walory geograficzne, turystyczne i kulturowe. Również chęć do pracy, działań nakierowanych na rozwój, zapał i optymizm są na bardzo wysokim poziomie – to również świadczy o specyficznym charakterze „LGD – U ŹRÓDEŁ”.



Zjawiska charakterystyczne dla obszaru objętego niniejszą LSR są doskonałą szansą na jego rozwój, dlatego zostały uwzględnione w obszarach priorytetowych. Działania, które mają zmierzać do realizacji celów ogólnych i szczegółowych, pozostają w ścisłej korelacji ze specyfiką obszaru. Unikatowe rezerwaty przyrody, piękne lasy i zbiorniki wodne są podstawą do rozwoju turystyki. Duża ilość zabytków i obiektów sakralnych wyróżnia obszar historycznie, natomiast tradycje hutnictwa, odlewnictwa i ceramiki są podstawą do stworzenia oryginalnych produktów turystycznych, które będą z tym regionem kojarzone. Również postawienia na ekologię ma swój sens, gdyż obszar LGD wyróżnia wiele rezerwatów, obszarów chronionych, lasów, rzek i źródeł – można je wykorzystać właśnie do rozwoju tego obszaru.

Stawiając na młodych ludzi, do celów ogólnych wpisano cele i przedsięwzięcia związane z młodzieżą. Analiza specyfiki obszaru pokazała bowiem, że w rozwoju tej grupy społecznej będzie można wykorzystać wiele zjawisk występujących na tym terenie, chociażby chęć do pracy oraz włączenia się mieszkańców w działania na rzecz rozwoju swojego regionu, co nie zawsze jest łatwe. Również szanse na rozwój małych rodzinnych firm, nastawionych na lokalne produkty, które są charakterystyczne dla tego obszaru, doskonale wpisują się w działania na rzecz tego obszaru priorytetowego.

Wszystko to wyróżnia obszar partnerstwa i sprawia, że przed omawianym regionem rysują się duże szanse rozwoju, o ile prowadzona będzie mądra polityka oparta na zasadach równości, partnerstwa i kompleksowej wymiany informacji.

3. Analiza SWOT dla obszaru objętego LSR; wnioski wynikające z przeprowadzonej analizy

Zastosowana poniżej analiza to jedna z najpopularniejszych heurystycznych technik analitycznych, służąca do porządkowania informacji. Bywa stosowana we wszystkich obszarach planowania strategicznego jako uniwersalne narzędzie pierwszego etapu analizy strategicznej.

Technika analityczna SWOT polega na posegregowaniu posiadanych informacji o danej sprawie, zjawisku czy rzeczy na cztery grupy (cztery kategorie czynników strategicznych). I właśnie od angielskich nazw tych grup pochodzi nazwa SWOT:

- **S** (*Strengths*) – **mocne strony**: wszystko to, co stanowi atut, przewagę, zaletę analizowanego obiektu,
- **W** (*Weaknesses*) – **słabe strony**: wszystko to, co stanowi słabość, barierę, wadę analizowanego obiektu,
- **O** (*Opportunities*) – **szanse**: wszystko to, co stwarza dla analizowanego obiektu szansę korzystnej zmiany,
- **T** (*Threats*) – **zagrożenia**: wszystko to, co stwarza dla analizowanego obiektu niebezpieczeństwo zmiany niekorzystnej.

Warto również zaznaczyć, że elementy, których nie da się zaliczyć do żadnego z powyższych zbiorów, są w procesie SWOT pomijane, gdyż nie wnoszą niczego istotnego do procesu jej tworzenia i wreszcie wpływających z niej wniosków.

Ten rodzaj analizy jest powszechnie stosowany przy planowaniu rozwoju regionalnego i lokalnego (np. przy sporządzaniu strategii gminy, powiatu lub województwa), planowaniu przestrzennym, programowaniu urbanistycznym (np. przy sporządzaniu przez gminę Studium uwarunkowań i kierunków zagospodarowania przestrzennego).

Zawarte poniżej elementy analizy zostały wypracowane w trakcie dotychczasowych spotkań w ramach tworzenia LSR oraz dzięki wielostopniowym ankietom przeprowadzanym podczas każdego z nich. Zastosowane zostały techniki warsztatowe, m.in. „burza mózgów”, „mapa myśli”, metoda „kuli śnieżnej”. Swoją wkład w proces badań wniosły równieżankiety przeprowadzone wśród mieszkańców obszaru LGD, mające na celu identyfikację ich problemów i oczekiwań. Nie do pominięcia jest również fakt, że wszyscy uczestnicy spotkań aktywnie w nich uczestniczyli, wzbogacając swoimi pomysłami i przemyśleniami ostateczny kształt przeprowadzonej analizy.

Przeprowadzona analiza SWOT pozwoliła nie tylko na identyfikację szans, zagrożeń, mocnych i słabych stron w obrębie gmin, ale również w każdym z obszarów priorytetowych, dając dobrą podstawę do wyprowadzonych wniosków.

| Silne strony obszaru „LGD – U ŹRÓDEŁ” | Słabe strony obszaru „LGD – U ŹRÓDEŁ” |
|--|---|
| <ol style="list-style-type: none"> 1. Dostępność komunikacyjna – 2 drogi krajowe 2. Duże zalesienie terenu 3. Występowanie obszarów objętych szczególną ochroną, np. „Natura 2000” 4. Zabytki Techniki Staropolskiego Zagłębia Przemysłowego 5. Miejscowość uzdrowskowa Czarniecka Góra – mikroklimat 6. Duża ilość zbiorników wodnych i rekreacyjnych, np. Sielpia 7. Siedziba Świętokrzyskiego Ośrodka Doradztwa Rolniczego 8. Liczne małe zakłady odlewnicze kontynuujące tradycje odlewnicze regionu 9. Pomniki przyrody – „piekła” – podstawa do stworzenia „Piekielnego Szlaku” 10. Czyste rzeki i duża ilość źródeł 11. Silny przemysł ceramiczny (zasoby + produkcja) | <ol style="list-style-type: none"> 1. Emigracja mieszkańców 2. Niewystarczająca współpraca lokalnych samorządów z organizacjami pozarządowymi 3. Mały popyt na rynku wewnętrznym 4. Nieskoordynowana promocja i informacja turystyczna 5. Bardzo słaba infrastruktura turystyczna 6. Słabe gleby 7. Brak spójnej polityki zagospodarowania odpadów stałych 8. Zaniedbane obszary wiejskie – nieład architektoniczny i przestrzenny 9. Zbyt mała liczba placówek organizujących czas pozaszkolny – świetlice, kluby, zespoły artystyczne, miejsc do uprawiania sportu – boiska 10. Brak możliwości alternatywnych form spędzenia czasu wolnego 11. Postępująca dewastacja niezagospodarowanych obiektów i terenów przemysłowych 12. Brak środków finansowych na wsparcie inicjatyw lokalnych 13. Ujemny przyrost naturalny na terenie obszaru LGD 14. Mała ilość inicjatyw lokalnej społeczności 15. Duża ilość osób pozostających bez pracy 16. Mała ilość projektów, działań komplementarnych ze sobą realizowanych na obszarze LGD 17. Mała ilość projektów, działań realizowanych w małych miejscowościach, do 500 mieszkańców 18. Słaby stopień z informatyzowania w obszarze LGD |

| Szanse obszaru „LGD – U ŹRÓDEŁ” | Zagrożenia obszaru „LGD – U ŹRÓDEŁ” |
|---|---|
| <ol style="list-style-type: none"> 1. Moda na wypoczynek na wsi 2. Wzrost zainteresowania produktami lokalnymi i zdrową żywnością 3. Polityka Unii Europejskiej wspierająca rozwój Obszarów Wiejskich 4. Popyt na aktywny wypoczynek 5. Łatwa dostępność obszaru dla mieszkańców dużych aglomeracji (Łódź, Warszawa, Śląsk) 6. Rekultywacja i zagospodarowanie terenów i obiektów przemysłowych 7. Wzrost popularności ekologicznego stylu życia, w zgodzie z naturą | <ol style="list-style-type: none"> 1. Starzejące się społeczeństwo 2. Wzrost cen nośników energii 3. Bardzo mała ilość osób powracających po studiach do regionu 4. Niskie dochody uzyskiwane z pracy w regionie 5. Polityka społeczna niepreferująca aktywnych postaw 6. Niestabilność wysokości przychodów uzyskiwanych z rolnictwa |

Wnioski wynikające z przeprowadzonej analizy:

1. Teren LGD obejmuje gminy z dwóch województw: łódzkiego i świętokrzyskiego. Gminy zdecydowały się na współpracę i znalazły elementy, które ich łączą, by lepiej wspólnie pracować dla rozwoju.
2. „LGD – U ŹRÓDEŁ” posiada duży potencjał. Teren ma tradycje uzdrowiskowe i wypoczynkowe, dobre warunki do rozwoju różnych odmian turystyki, szerokie walory przyrodnicze i geologiczne, wiele zbiorników wodnych.
3. Potencjał związany z „Piekielnym Szlakiem” jest ogromną szansą na rozwój obszaru i stworzenie atrakcyjnego produktu turystycznego.
4. Wysoki poziom bezrobocia i ucieczka młodych ludzi do dużych miast to wspólny problem całego obszaru.
5. Niedostateczna promocja obszaru LGD, bez której nawet najlepsze pomysły mogą mieć problemy z realizacją.
6. Moda na wypoczynek i ekologiczne życie na wsi to ogromne szanse dla całego obszaru LGD.
7. Dzięki ilości mieszkańców zamieszkujących na obszarze objętym LSR, LGD dysponuje znaczącymi środkami na rozwój obszaru.
8. Mieszkańcy obszaru LGD nie mają zapewnionego dostępu do podstawowej infrastruktury rekreacyjnej i integrującej mieszkańców. Jest niewystarczająca liczba małych boisk sportowych, placów zabaw i inicjatyw oddolnych mieszkańców.
9. Realizowane działania promocyjne i informacyjne nie przynoszą zaplanowanych efektów. Brak jest spójnego wizerunku obszaru.

10. Szanse na stworzenie znacznej ilości nowych miejsc pracy mają firmy rodzinne, mikroprzedsiębiorstwa i małe firmy. Wsparcie finansowe tego rodzaju firm przyniesie największe efekty.
11. Umożliwienie mieszkańcom uzyskiwania dochodów ze źródeł pozarolniczych będzie przeciwdziało istniejącym zagrożeniom oraz zwiększy ilość pieniądza w obrocie wewnętrznym.
12. Kształtowanie postaw ekologicznych wśród mieszkańców przyczyni się do wyróżnienia się LGD oraz zwiększy atrakcyjność turystyczną obszaru.
13. Istnieje konieczność wspierania działań komplementarnych w celu bardziej spójnego i efektywnego wykorzystania środków, osiągnięcia efektu skali. Promowanie działań komplementarnych będzie we wzmocniony sposób stymulować rozwój obszaru LGD.
14. Wspieranie działań związanych z informatyzacją – Internet, wykorzystanie technologii informatycznych do promocji, kontraktowania usług turystycznych, zarządzania, edukacji itp. to wzmocnienie słabej strony LGD i szansa na rozwój obszaru.

4. Określenie celów ogólnych i szczegółowych LSR oraz wskazanie planowanych przedsięwzięć służących osiągnięciu poszczególnych celów szczegółowych, w ramach których będą realizowane operacje, zwanych dalej „przedsięwzięciami”

W realizację zaplanowanych przedsięwzięć jako grupy docelowe mają możliwość włączenia się:

- podmioty sektora społecznego,
- podmioty sektora gospodarczego,
- podmioty sektora publicznego.

Cele ogólne i szczegółowe LSR:

- są adekwatne do analizy SWOT i specyfiki obszaru: wynikają z procesu konsultacji, warsztatów i przeprowadzonych badań ankietowych – wywiadów, są bardzo ważnym krokiem do przodu w rozwoju obszaru LGD,



- **są mierzalne:** każdy cel ogólny i przypisane do niego cele szczegółowe mają wyznaczone „wskaźniki osiągnięcia celu” i określone ich konkretne wartości docelowe,
- **są konkretne:** każdy cel jest krótki, jasno sformułowany, jego zrozumienie nie stanowi kłopotu, są jednoznaczne i nie pozostawiające miejsca na luźną interpretację,
- **mają określony termin osiągnięcia:** wskaźniki dla wszystkich celów mają określony wspólny horyzont czasowy – rok 2015,
- **są możliwe do realizacji w okresie wdrażania LSR:** cele są realistyczne, członkowie LGD posiadają motywację do ich osiągnięcia, są podmioty zainteresowane realizacją przedsięwzięć, które składają się na wykonanie założonych wskaźników,
- **mają przyporządkowane określone przedsięwzięcia,** stanowiące miernik ich osiągnięcia: wskaźniki produktu, rezultatu i oddziaływania.

Określone w LSR przedsięwzięcia:

- **przyczyniają się do osiągnięcia celów LSR:** wszystkie przedsięwzięcia przyporządkowane do danego celu ogólnego przyczyniają się do jego osiągnięcia, a dzięki przeprowadzonemu procesowi konsultacji odpowiadają na potrzeby mieszkańców,
- **nawiązują do specyfiki obszaru objętego LSR;** jednym z założeń LSR jest bazowanie na zasobach i potencjale obszaru LGD, dzięki czemu część przedsięwzięć wręcz wykorzystuje specyfikę obszaru jako swoją przewagę konkurencyjną, pozostałe ściśle wiążą się z obszarem LGD,
- **opierają się na waloryzacji i wykorzystaniu zasobów przyrodniczych, kulturowych i historycznych obszaru LSR:** przewaga konkurencyjna turystyki oraz produktu i aktywności lokalnej nad innymi regionami wynika właśnie ze specyfiki danego obszaru, z jego zasobów stanowiących wyróżnik dla Klienta wydającego pieniądze na terenie LGD; przedsięwzięcia zapisane w LSR wykorzystują zasoby przyrodnicze, kulturowe i historyczne obszaru, dzięki czemu możliwy jest do uzyskania niepowtarzalny efekt ich realizacji.

W wyniku prowadzonych warsztatów zostały wypracowane cele strategiczne, cele szczegółowe oraz działania. Na podstawie wyników warsztatów Zespół Koordynujący

wypracował cele ogólne, cele szczegółowe, przedsięwzięcia oraz wskaźniki ich osiągnięcia i wartości przeznaczone na dane przedsięwzięcia.

| CEL STRATEGICZNY 1 | | |
|--|--|--|
| Ekologiczny obszar „LGD – U ŹRÓDEŁ” | | |
| <i>CEL SZCZEGÓŁOWY NR 1</i> | <i>CEL SZCZEGÓŁOWY NR 2</i> | <i>CEL SZCZEGÓŁOWY NR 3</i> |
| Mieszkańcy i przedsiębiorcy posiadają wysoką świadomość ekologiczną i postępują zgodnie z nią | Produkujemy produkty i przetwarzamy odpady, dbając o środowisko naturalne | Mamy najlepsze gospodarstwa ekologiczne |
| <i>DZIAŁANIA</i> | <i>DZIAŁANIA</i> | <i>DZIAŁANIA</i> |
| Szkolenia, warsztaty Kursy Konkursy Wydarzenia masowe Publikacje | Prowadzenie systemu selektywnej zbiórki odpadów Produkcja w sposób ekologiczny Wytwarzanie zielonej, odnawialnej energii Przetwórstwo odpadów stałych Nadawanie tytułu – znaku „ekologiczności” (ale nie certyfikacji) | Sieciowanie gospodarstw ekologicznych Wydarzenia propagujące zdrowy tryb życia Wspieranie istniejących i nowo powstających gospodarstw ekologicznych Utrzymanie rodzimych ras zwierząt i roślin Budowa ogrodowych zbiorników wodnych i obiektów małej retencji |

| CEL STRATEGICZNY 2 | | |
|---|---|---|
| „LGD – U ŹRÓDEŁ” szansą dla młodzieży | | |
| <i>CEL SZCZEGÓŁOWY NR 1</i> | <i>CEL SZCZEGÓŁOWY NR 2</i> | <i>CEL SZCZEGÓŁOWY NR 3</i> |
| Satysfakcjonująca praca dla młodzieży | Młodzież wolna od uzależnień | Młodzież ma możliwości rozwoju i aktywnego wypoczynku |
| <i>DZIAŁANIA</i> | <i>DZIAŁANIA</i> | <i>DZIAŁANIA</i> |
| Doradztwo zawodowe w gimnazjach i szkołach średnich. Kształcenie zgodne z lokalnymi potrzebami. Wsparcie działalności gospodarczej osób w wieku 18-35 lat. Wsparcie działalności gospodarczej ukierunkowanej na lokalne produkty. | Sieć pedagogów ulicznych. Funkcjonuje Mała Liga Sportowa. Promowanie trybu życia bez uzależnień. Wycieczki dzieci i młodzieży. Autorskie programy profilaktyczne (w tym wykorzystanie lokalnych mediów). Dokształcanie osób pracujących z młodzieżą. | Budowa boisk sportowych w małych miejscowościach. Remont, wyposażenie i prowadzenie działań w klubach i świetlicach wiejskich. Budowa placów zabaw dla dzieci na terenach wiejskich. Wydarzenia masowe dla młodzieży. Szkolenia, warsztaty, kursy i konkursy dla młodzieży. |

| CEL STRATEGICZNY 3 | | |
|---|--|--|
| „LGD – U ŹRÓDEŁ” regionem turystycznym | | |
| <i>CEL SZCZEGÓŁOWY NR 1</i> | <i>CEL SZCZEGÓŁOWY NR 2</i> | <i>CEL SZCZEGÓŁOWY NR 3</i> |
| Efektywna informacja i promocja | Piekielny Szlak – markowym produktem turystycznym | Infrastruktura turystyczna zaspakaja potrzeby ruchu turystycznego |
| <i>DZIAŁANIA</i> | <i>DZIAŁANIA</i> | <i>DZIAŁANIA</i> |
| Profesjonalne materiały promocyjne. Pełne oznakowanie turystyczne. System informacji turystycznej | Wytyczenie i oznakowanie szlaku w terenie. Opracowanie dokumentacji technicznej | Budowa małej infrastruktury turystycznej. Wspieranie działalności |



| | | |
|---|---|--------------------------------------|
| w bazie noclegowej i atrakcjach. Kompleksowa promocja produktów w turystycznych. Informacja turystyczna. Wykorzystanie lokalnych mediów, w tym TV. | dla niezbędnej infrastruktury przy szlaku. Budowa infrastruktury turystycznej przy szlaku. Cykliczne wydarzenia turystyczne przy szlaku. Promocja szlaku (również lokalna TV). | gospodarczej w obszarze „Turystyka”. |
|---|---|--------------------------------------|



| CEL OGÓLNY 1 | Obszar „LGD – U ŹRÓDEŁ” regionem turystycznym | | | | | | | | | |
|--|---|-----------------------------|------|-------------------------------|--|-------|---------|---|-------|------------|
| CELE SZCZEGÓŁOWE | Efektywna informacja i promocja | | | | | | | | | |
| | Piekielny Szlak – markowym produktem turystycznym – markowym produktem turystycznym | | | | | | | | | |
| | Infrastruktura turystyczna zaspakaja potrzeby ruchu turystycznego | | | | | | | | | |
| Wskaźniki osiągnięcia celu | Poziom wskaźnika / Jednostka miary | | | Wartość wskaźnika w roku 2015 | Źródło danych / częstotliwość pomiaru | | | | | |
| Liczba przedsięwzięć w obszarze turystyka | Produkt / szt. | | | 74 | LGD / Beneficjenci / Corocznie | | | | | |
| Wzrost ilości turystów przyjeżdżających na teren LGD | Oddziaływania / osoby | | | 174000 | LGD / Beneficjenci / Corocznie | | | | | |
| Liczba przedsięwzięć promocyjnych | Produkt / szt. | | | 30 | LGD / Beneficjenci / Corocznie | | | | | |
| Liczba przedsięwzięć w obszarze informacji turystycznej | Produkt / szt. | | | 10 | LGD / Beneficjenci / Corocznie | | | | | |
| Liczba przedsięwzięć dotyczących Piekelnego Szlaku | Produkt / szt. | | | 30 | LGD / Beneficjenci / Corocznie | | | | | |
| Liczba wspartych przedsięwzięć tworzących infrastrukturę turystyczną | Rezultat / szt. | | | 25 | LGD / Beneficjenci / Corocznie | | | | | |
| Przedsięwzięcie | Wartość przeznaczona na wsparcie przedsięwzięcia | Wskaźniki dla przedsięwzięć | | | | | | | | |
| | | produktu | | | rezultatu | | | oddziaływania | | |
| | | nazwa | j.m. | wartość | nazwa | j.m. | wartość | nazwa | j.m. | wartość |
| Oznakowanie turystyczne | 150 000 zł | Liczba przedsięwzięć | szt. | 9 | Liczba oznakowanych miejsc | szt. | 90 | Wzrost ilości turystów przyjeżdżających na teren „LGD – U Źródeł” | osoby | 1000 |
| System informacji turystycznej w bazie noclegowej i atrakcjach | 90 000 zł | | szt. | 9 | Liczba mini punktów informacji | szt. | 300 | | | 10000 |
| Kompleksowa promocja produktów turystycznych, w tym poprzez lokalne media | 350 000 zł | | szt. | 15 | Liczba osób objętych działaniami | osoby | 100000 | | | 20000 |
| Opracowanie dokumentacji, wytyczenie, oznakowanie i budowa małej infrastruktury turystycznej przy Piekelnym Szlaku | 900 000 zł | | szt. | 9 | Liczba osób korzystających z Piekelnego Szlaku | osoby | 100000 | | | 40000 |
| Cykliczne wydarzenia turystyczne przy szlaku | 254 000 zł | | szt. | 12 | Liczba uczestników | osoby | 10000 | | | 3000 |
| Wspieranie działalności gospodarczej w obszarze „Turystyka” | 1 000 000 zł | | szt. | 20 | Liczba wspartych produktów turystycznych | szt. | 20 | | | 100000 |
| SUMA | 2 744 000 zł | | | | 74 | | | | | - |
| Różnicowanie | Mikroprzedsiębiorstwa | | | | Małe projekty | | | | | Odnowa wsi |



| CEL OGÓLNY 2 | „LGD – U ŹRÓDEŁ” szansą dla młodzieży | | | | | | | | | | |
|---|---|-----------------------------|------|------------------------------------|------------------------------------|-------|-------------------------------|--|---------------------------------------|---------|--|
| CELE SZCZEGÓŁOWE | Satysfakcjonująca praca dla młodzieży | | | | | | | | | | |
| | Młodzież wolna od uzależnień | | | | | | | | | | |
| | Młodzież ma możliwości rozwoju i aktywnego wypoczynku | | | | | | | | | | |
| Wskaźniki osiągnięcia celu | | | | Poziom wskaźnika / Jednostka miary | | | Wartość wskaźnika w roku 2015 | | Źródło danych / częstotliwość pomiaru | | |
| Liczba przedsięwzięć w obszarze młodzieży | | | | Produkt / szt. | | | 70 | | LGD / Beneficjenci / Corocznie | | |
| Liczba młodzieży objęta oddziaływaniem operacji | | | | Oddziaływania / osoby | | | 5170 | | LGD / Beneficjenci / Corocznie | | |
| Liczba przedsięwzięć zagospodarowujących wolny czas młodzieży | | | | Produkt / szt. | | | 50 | | LGD / Beneficjenci / Corocznie | | |
| Liczba przedsięwzięć dotyczących przeciwdziałania uzależnieniom | | | | Produkt / szt. | | | 20 | | LGD / Beneficjenci / Corocznie | | |
| Przedsięwzięcie | Wartość przeznaczona na wsparcie przedsięwzięcia | Wskaźniki dla przedsięwzięć | | | | | | | | | |
| | | produktu | | | rezultatu | | | oddziaływania | | | |
| | | nazwa | j.m. | wartość | nazwa | j.m. | wartość | nazwa | j.m. | wartość | |
| Wsparcie działalności gospodarczej osób w wieku 18-35 lat | 240 000 zł | Liczba przedsięwzięć | szt. | 12 | Liczba uczestników | osoby | 12 | Liczba młodzieży, która dzięki rozwojowi i wolności od uzależnień podniosła swoją wartość na rynku pracy | osoby | 10 | |
| Wsparcie działalności gospodarczej ukierunkowanej na lokalne produkty | 240 000 zł | Liczba przedsięwzięć | szt. | 12 | Liczba uczestników | osoby | 12 | | osoby | 10 | |
| Sieć pedagogów ulicznych | 80 000 zł | Liczba przedsięwzięć | szt. | 4 | Liczba uczestników | osoby | 200 | | osoby | 150 | |
| Funkcjonuje Mała Liga Sportowa | 180 000 zł | Liczba przedsięwzięć | szt. | 12 | Liczba dyscyplin sportowych | szt. | 3 | | osoby | 1200 | |
| Promowanie trybu życia bez uzależnień | 30 000 zł | Liczba przedsięwzięć | szt. | 3 | Liczba uczestników | osoby | 300 | | osoby | 200 | |
| Budowa boisk sportowych w małych miejscowościach | 1 260 000 zł | Liczba przedsięwzięć | szt. | 9 | Liczba powstałych boisk sportowych | szt. | 36 | | osoby | 1200 | |
| Remont, wyposażenie i prowadzenie działań w klubach i świetlicach wiejskich | 1 078 000 zł | Liczba przedsięwzięć | szt. | 9 | Liczba świetlic objętych wsparciem | osoby | 36 | | osoby | 1200 | |
| Budowa placów zabaw dla dzieci na terenach wiejskich | 1 260 000 zł | Liczba przedsięwzięć | szt. | 9 | Liczba wspartych placów zabaw | osoby | 36 | | osoby | 1200 | |
| SUMA | 4 368 000 zł | 70 | | | - | | | 5170 | | | |
| Różnicowanie | | Mikroprzedsiębiorstwa | | | Małe projekty | | | Odnowa wsi | | | |



| CEL OGÓLNY 3 | Ekologiczny obszar „LGD – U ŹRÓDEŁ” | | | | | | | | | |
|---|--|-----------------------------|------|------------------------------------|--|-------------------------------|---------|---|-------|---------|
| CELE SZCZEGÓLOWE | <i>Mieszkańcy i przedsiębiorcy posiadają wysoką świadomość ekologiczną i postępują zgodnie z nią</i> | | | | | | | | | |
| | <i>Produkujemy produkty i przetwarzamy odpady, dbając o środowisko naturalne</i> | | | | | | | | | |
| | <i>Mamy najlepsze gospodarstwa ekologiczne</i> | | | | | | | | | |
| Wskaźniki osiągnięcia celu | | | | Poziom wskaźnika / Jednostka miary | | Wartość wskaźnika w roku 2015 | | Źródło danych / częstotliwość pomiaru | | |
| Liczba przedsięwzięć w obszarze ekologii | | | | Produkt / szt. | | 44 | | LGD / Beneficjenci / Corocznie | | |
| Liczba osób objętych oddziaływaniem operacji | | | | Oddziaływania / osoba | | 4400 | | LGD / Beneficjenci / Corocznie | | |
| Liczba przedsięwzięć dotyczących ekologicznej produkcji lub przetwarzania odpadów | | | | Produkt / szt. | | 9 | | LGD / Beneficjenci / Corocznie | | |
| Liczba wspartych istniejących lub nowych gospodarstw ekologicznych | | | | Produkt / szt. | | 9 | | LGD / Beneficjenci / Corocznie | | |
| Przedsięwzięcie | Wartość przeznaczona na wsparcie przedsięwzięcia | Wskaźniki dla przedsięwzięć | | | | | | | | |
| | | produktu | | | rezultatu | | | oddziaływania | | |
| | | nazwa | j.m. | wartość | nazwa | j.m. | wartość | nazwa | j.m. | wartość |
| Konkursy | 30 000 zł | Liczba przedsięwzięć | szt. | 4 | Liczba uczestników | osoby | 80 | Liczba osób u których wzrósł poziom wiedzy na temat obszarów o wysokiej wartości przyrodniczej, różnorodności biologicznej, zmian klimatycznych lub ekologicznego trybu życia | osoby | 400 |
| Wydarzenia masowe | 270 000 zł | | szt. | 12 | Liczba uczestników | osoby | 3000 | | osoby | 1000 |
| Przetwórstwo odpadów stałych | 260 000 zł | | szt. | 2 | Ilość rocznie przetwarzanych odpadów stałych | ton | 20 | | osoby | 500 |
| Nadawanie tytułu – znaku „ekologiczności” (nie certyfikacji) | 50 000 zł | | szt. | 5 | Liczba przyznanych tytułów | szt. | 50 | | osoby | 1000 |
| Sieciowanie gospodarstw ekologicznych | 60 000 zł | | szt. | 3 | Liczba uczestników | osoby | 100 | | osoby | 400 |
| Wydarzenia propagujące zdrowy tryb życia | 180 000 zł | | szt. | 9 | Liczba uczestników | osoby | 2000 | | osoby | 1000 |
| Wspieranie istniejących i nowo powstających gospodarstw ekologicznych | 360 000 zł | | szt. | 9 | Liczba wspartych gospodarstw ekologicznych | szt. | 9 | | osoby | 100 |
| SUMA | 1 210 000 zł | | | 44 | | | - | | 4400 | |

| | | | |
|--------------|-----------------------|---------------|------------|
| Różnicowanie | Mikroprzedsiębiorstwa | Małe projekty | Odnowa wsi |
|--------------|-----------------------|---------------|------------|

Charakterystyka przedsięwzięć

Obszar „LGD – U ŹRÓDEŁ” regionem turystycznym

1. Oznakowanie turystyczne.

Oznakowanie w terenie produktów i atrakcji turystycznych.

2. System informacji turystycznej w bazie noclegowej i atrakcjach.

Operacje w ramach których zostanie wdrożony system informacji wewnątrz regionu, przeznaczony dla turystów którzy już znajdują się na terenie LGD.

3. Kompleksowa promocja produktów turystycznych, w tym poprzez lokalne media.

Operacje związane z promocją turystyczną wizerunku obszaru i produktów turystycznych.

4. Opracowanie dokumentacji, wytyczenie, oznakowanie i budowa małej infrastruktury turystycznej przy Piekielnym Szlaku.

Operacje w wyniku których będą powstawać elementy sieciowego produktu turystycznego obszaru LGD – Piekielnego Szlaku. Wsparcie może wynieść do 65% wartości kosztów kwalifikowanych.

5. Cykliczne wydarzenia turystyczne przy szlaku.

Operacje polegające na organizowaniu różnych cyklicznych wydarzeń turystycznych przy Piekielnym Szlaku.

6. Wspieranie działalności gospodarczej w obszarze „Turystyka”.

Operacja polegające na wsparciu przedsięwzięć komercyjnych: turystycznych i około turystycznych. Dotacja może wynieść do 75 000 zł na 1 operację.

„LGD – U ŹRÓDEŁ” szansą dla młodzieży

1. Wsparcie działalności gospodarczej osób w wieku 18-35 lat.

Operacje, których wnioskodawcami są osób w wieku 18-35 lat. Dotacja może wynieść do 20 000 zł na 1 operację.

2. Wsparcie działalności gospodarczej ukierunkowanej na lokalne produkty.

Operacje wspierające produkcję, sprzedaż i promocję produktów lokalnych. Dotacja może wynieść do 20 000 zł na 1 operację.

3. Sieć pedagogów ulicznych.

Operacje, które będą realizować programy wsparcia młodzieży poprzez zaangażowanie do pracy w terenie co najmniej 5 osób posiadających odpowiednie kwalifikacje.



4. Funkcjonuje Mała Liga Sportowa.

Operacje, dzięki którym zostaną zorganizowane rozgrywki sportowe angażujące przedstawicieli z całego obszar LGD. Dotacja może wynieść do 15 000 zł na 1 operację.

5. Promowanie trybu życia bez uzależnień.

Zorganizowanie wydarzenia, kampanii, akcji itp. promujących tryb życia bez uzależnień na terenie całego obszar LGD. Dotacja może wynieść do 10 000 zł na 1 operację.

6. Budowa boisk sportowych w małych miejscowościach.

Boiska sportowe dla różnych dyscyplin sportowych, amatorskie uprawianie sportu, obiekty ogólnodostępne. W ramach jednej operacji średnie dofinansowanie do budowy jednego boiska nie może wynieść więcej niż 35 000 zł. Wsparcie może wynieść do 65% wartości kosztów kwalifikowanych.

7. Remont, wyposażenie i prowadzenie działań w klubach i świetlicach wiejskich.

W ramach jednej operacji średnie dofinansowanie do jednego obiektu nie może wynieść więcej niż 30 000 zł. Wsparcie może wynieść do 65% wartości kosztów kwalifikowanych.

8. Budowa placów zabaw dla dzieci na terenach wiejskich.

Ogólnodostępne, z urządzeniami dla dzieci młodszych i starszych. W ramach jednej operacji średnie dofinansowanie do budowy jednego obiektu nie może wynieść więcej niż 35 000 zł. Wsparcie może wynieść do 65% wartości kosztów kwalifikowanych.

Ekologiczny obszar „LGD – U ŹRÓDEŁ”

1. Konkursy.

Organizacja konkursów na temat obszarów o wysokiej wartości przyrodniczej, różnorodności biologicznej, zmian klimatycznych lub ekologicznego trybu życia dla mieszkańców obszaru LGD. Dotacja może wynieść do 8 000 zł na 1 operację.

2. Wydarzenia masowe.

Organizacja różnych wydarzeń o tematyce ekologicznej.

3. Przetwórstwo odpadów stałych.

Dotacja może wynieść do 75 000 zł na 1 operację.

4. Nadawanie tytułu – znaku „ekologiczności” (nie certyfikacji).

Organizacja konkursów, w wyniku których raz w roku zostanie nadany znak „ekologiczności”. W pierwszym roku realizacji operacja musi obejmować

opracowanie założeń corocznego konkursu oraz wypracowanie nazwy, loga i hasła konkursu. Co roku może zostać przyznane dofinansowanie tylko na jedną operację.

5. Sieciowanie gospodarstw ekologicznych.

Operacje, których celem jest współpraca gospodarstw ekologicznych z obszaru LGD.

6. Wydarzenia propagujące zdrowy tryb życia.

Organizacja różnych wydarzeń propagujących zdrowy tryb życia.

7. Wspieranie istniejących i nowo powstających gospodarstw ekologicznych.

Dotacja może wynieść do 50 000 zł na 1 operację.

5. Określenie misji LGD

Misja

*Jesteśmy organizacją propagującą ekologiczny styl życia w harmonii z przyrodą,
która chroni i promuje nasze dziedzictwo kulturowe i historyczne.*

Wykorzystujemy i rozwijamy w umiejętny sposób walory turystyczne regionu.

*Dbamy o szanse dla młodych ludzi, angażujemy i inspirujemy
społeczność do podejmowania działań na rzecz rozwoju własnego regionu,
a zarazem podniesienia standardów życia.*

6. Wykazanie spójności specyfiki obszaru z celami LSR

Założone do osiągnięcia cele Lokalnej Strategii Rozwoju zostały zaproponowane po dokładnej analizie elementów składających się na specyfikę obszaru „LGD – U ŹRÓDEŁ”. Czynniki wyróżniające ten teren pozostają we wzajemnej korelacji z zaproponowanymi rozwiązaniami. Daje to podstawę do stwierdzenia, że jest wysoce prawdopodobne osiągnięcie celów LSR zarówno szczegółowych, jak i ogólnych.

Pierwszy cel strategiczny „Ekologiczny obszar LGD – U ŹRÓDEŁ” bezpośrednio nawiązuje do następujących cech charakterystycznych dla obszaru objętego LSR:

- „Piekła” – rezerwaty i stanowiska przyrody nieożywionej,
- tereny wokół rzeki Krasnej (objęte obszarem „NATURA 2000”),
- tereny lesiste,
- święto hodowców ryb i wędkarzy „Konecka Ryba”,
- duża ilość rzek i zbiorników wodnych.

Jasnym wydaje się fakt, że elementy te sprzyjają realizacji tego celu. Walory przyrodnicze i geograficzne są niewątpliwym atutem „LGD – U ŹRÓDEŁ”, dlatego właśnie postanowiono wspomagać ich rozwój. Sprzyjają temu również zaproponowane cele szczegółowe – dzięki ich realizacji specyfika obszaru będzie wykorzystywana bardziej kompleksowo.

Drugi cel strategiczny, czyli „LGD – U ŹRÓDEŁ” szansą dla młodzieży”, również ewokuje konkretne cechy wyróżniające obszar objęty niniejszą LSR. Można wyróżnić takie jak:

- duża ilość tras turystycznych pieszych i rowerowych, ale niedostateczne ich oznakowanie,
- chęć do pracy i działań zmierzających do rozwoju regionu,
- tradycje rękodzieła żeliwnego, garncarskiego i tkackiego (może to stać się produktem turystycznym),
- duża ilość terenów podworskich (możliwość ich adaptacji),
- aktywność OSP, kół gospodyń wiejskich i zespołów ludowych,
- problem migracji młodych ludzi.

Cele szczegółowe i dążenie do ich realizacji w przypadku tego celu strategicznego ma podwójne znaczenie: z jednej strony będzie wspomagać pozytywy specyfiki obszaru w tym zakresie, z drugiej spróbuje zapobiec negatywnym jej aspektom, czyli przede wszystkim problemowi migracji młodych ludzi, którzy właśnie na tym obszarze powinni pracować i żyć.

Przechodząc do celu nr 3 „LGD – U ŹRÓDEŁ regionem turystycznym” trzeba zdecydowanie stwierdzić, że wpisuje się on w największym stopniu w specyfikę obszaru „LGD – U ŹRÓDEŁ”. Na dowód można podać następujące jej elementy:

- duża ilość tras turystycznych pieszych i rowerowych, ale brak infrastruktury towarzyszącej,
- „Piekła” – rezerваты i stanowiska przyrody nieożywionej,
- chęć do pracy i działań zmierzających do rozwoju regionu,
- duża ilość terenów podworskich (możliwość ich adaptacji),
- tradycje rękodzieła żeliwnego, garncarskiego i tkackiego (może to stać się produktem turystycznym),
- zabytki sakralne,
- tereny wokół rzeki Czarnej,

- zalew w Sielpi,
- potrzeba rozbudowy bazy noclegowej,
- festiwal technologiczno-turystyczny „Kuznice Koneckie” (zasięg regionalny),
- zabytkowy zakład hutniczy w Maleńcu (jeden z niewielu w Polsce),
- święto hodowców ryb i wędkarzy „Konecka Ryba”,
- duża ilość imprez turystyczno-krajoznawczych organizowanych przez PTTK – oddziały w Końskich i Żarnowie.

Teren ten niewątpliwie zasługuje na wysoko rozwiniętą turystykę. Posiada wiele walorów, które mają szansę „przyciągnąć” współczesnego (aktywnego) turystę. Potrzeba jednak przemyślanych działań w tej sferze.

Reasumując, należy stwierdzić, że założone do realizacji cele LSR są bardzo spójne ze specyfiką tego obszaru. I właśnie realizacja tych, a nie innych rozwiązań ma szansę stać się czynnikiem warunkującym jego rozwój.

Bardzo ważnym składnikiem popierającym zgodność obranych celów z cechami charakterystycznymi obszaru jest szerokie poparcie społeczne, które wyraźnie dało się odczuć w procesie prac nad obszarami priorytetowymi. A to z kolei daje duże prawdopodobieństwo realizacji tych celów.

7. Uzasadnienie podejścia zintegrowanego dla przedsięwzięć planowanych w ramach LSR

Przy planowaniu przedsięwzięć, które zostały zapisane w Lokalnej Strategii Rozwoju, zastosowano podejście zintegrowane. Tylko w sytuacji, gdy współdziałają ze sobą różne elementy, można mówić o trwałym efekcie działań. Zintegrowany charakter strategii oznacza specyficzne podejście do rozwiązywania problemów poprzez wielosektorowe działania w sferach społecznej, gospodarczej i przyrodniczej.

W przypadku „LGD – U ŻRÓDEŁ” taka integracja i współdziałanie niewątpliwie występują. Analizując cele i planowane działania, wyraźnie można zauważyć, że każdy z sektorów pozostaje w korelacji z innymi, wzajemnie się one uzupełniają, oddziałując na siebie – zarówno inwestycje w człowieka, jak i te materialne.

Cele i działania zostały skonstruowane w ten sposób, że każdy z przedstawicieli sektorów wchodzących w skład LGD ma możliwość realizacji projektów. Dotyczy to każdego z obszarów priorytetowych, np. turystyka aktywizująca będzie do działania zarówno gminy, jak i przedsiębiorców czy osoby prywatne. Z kolei obszar „Ekologia” pozostaje



w bezpośrednim związku z turystyką. Obszar „Młodzież” i zawarte w nim elementy także pozwalają na udział każdego z sektorów gospodarki. Występuje łączenie różnych form działalności w przedsięwzięcia zależne i powiązane, uzupełniające się.

Grupy docelowe, do których będzie skierowana pomoc wynikająca z wdrażania LSR, obejmują również podmioty pochodzące z każdego rodzaju partnerstwa. Na realizacji celów, a przez to na rozwoju obszaru skorzystają bowiem wszyscy: zarówno przedsiębiorcy, którzy będą mogli uzyskać dotacje na rozwój swojej działalności, osoby prywatne, dla których rozwój obszaru będzie warunkował poziom życia, jak i sektor publiczny (samorządy), które poprzez uzyskane wsparcie podniosą jakość świadczonych usług, a przez realizowane inwestycje dołożą swoją cegiełkę do budowania pozytywnego wizerunku regionu.

Planowane do realizacji przedsięwzięcia wykorzystują również zasoby obszaru objętego niniejszą LSR, np. zaplanowane działania na rzecz rozwoju turystyki bazują na przyrodniczej atrakcyjności obszaru (obszary chronionego krajobrazu, rezerваты skalne, tereny objęte programem „Natura 2000”), kulturze i historii (tradycyjne rzemiosło, potrawy kulinarne).

Ważny jest również fakt, że często będzie miała miejsce sytuacja, gdy planowane przedsięwzięcia będą realizowane przez podmioty z tego samego sektora, ale z różnych działów gospodarki.

Reasumując, należy stwierdzić, iż podejście zintegrowane do planowanych przedsięwzięć jest bardzo szerokie. Dotyczy zarówno celów, przedsięwzięć, operacji, jak i związków między różnymi podmiotami uczestniczącymi w ich realizacji. Uwzględnia również w doskonały sposób specyfikę obszaru objętego LSR, jego zasoby lokalne i tożsamość, tworząc tak potrzebny do końcowego sukcesu efekt synergii.

8. Uzasadnienie podejścia innowacyjnego dla przedsięwzięć planowanych w ramach LSR

Nowatorstwo, z którym mamy do czynienia w Lokalnej Strategii Rozwoju „LGD – U ŹRÓDEŁ”, dało się już wyraźnie zauważyć w czasie procesu tworzenia tego dokumentu (będzie o tym mowa przy opisie tego procesu – bardzo szeroki udział społeczny, rozbudowany charakter konsultacji). Innowacyjność podejścia polega na wielotorowości tego pojęcia i rozpatrywać je należy pod różnymi kątami. Może ono bowiem dotyczyć praktycznie wszystkich aspektów niniejszej LSR, np. organizacji procesów zarządzania, nowych produktów i usług czy sposobów wykorzystywania lokalnych zasobów.

Na terenie „LGD – U ŹRÓDEŁ” przykładami takiej innowacyjności mogą być chociażby:

- stworzenie nowego markowego produktu turystycznego „Piekielny Szlak” poprzez wykorzystywanie lokalnych zasobów,
- pomysł na wykorzystanie rękodzieła żeliwnego i ceramicznego występującego na tym terenie,
- podejście do zagadnienia ekologii np. poprzez nadawanie znaku „ekologiczności”,
- podejście do turystyki w sposób aktywizujący różne środowiska jednocześnie (gminy, przedsiębiorcy, osoby prywatne, stowarzyszenia).

Ważnym elementem wskazującym na nowatorstwo jest również szereg pomysłów, które zakładają rozwój czynnika ludzkiego w każdym z obszarów priorytetowych (np. szkolenia, masowe imprezy, wyjazdy itp.). Warto również zaznaczyć, że nie występował on wcześniej w dużym stopniu na terenie LSR. Dlatego ogromne zaangażowanie społeczne w proces tworzenia LSR jest czymś nowym. Szereg spotkań i konsultacji społecznych daje dużą szansę na aktywizację lokalnej społeczności i jej dalsze pozytywne przejawy w przyszłości. Nie można również pominąć faktu, że wypracowane innowacyjne rozwiązania dadzą się bez problemu przenieść na inne obszary (geograficzne i społeczne) – wszędzie tam, gdzie jest szeroki udział społeczny w podejmowaniu decyzji – dzięki czemu decyzje te są bardziej trafne i odpowiadają występującym problemom, a wielostronne podejście do każdej z kwestii pozwala właściwie ją ocenić, zdiagnozować i zaproponować konkretne – trafne rozwiązanie.

9. Określenie procedury oceny zgodności operacji z LSR, procedury wyboru operacji przez LGD, procedury odwołania od rozstrzygnięć organu decyzyjnego w sprawie wyboru operacji w ramach działania, o którym mowa w art. 5 ust. 1 pkt 21 ustawy z dnia 7 marca 2007 r. o wspieraniu rozwoju obszarów wiejskich z udziałem środków Europejskiego Funduszu Rolnego na rzecz Rozwoju Obszarów Wiejskich, kryteriów, na podstawie których jest oceniana zgodność operacji z LSR oraz kryteriów wyboru operacji, a także procedury zmiany tych kryteriów

Procedury stanowiące załącznik do niniejszego dokumentu:

Załącznik nr 3: Procedura oceny zgodności operacji z LSR

Załącznik nr 4: Procedura wyboru operacji przez LGD

Załącznik nr 5: Procedura odwołania od rozstrzygnięć organu decyzyjnego w sprawie wyboru operacji

Załącznik nr 6: Procedura zmiany kryteriów oceny zgodności operacji z LSR

Załącznik nr 7: Procedura zmiany kryteriów wyboru operacji

W sprawach nieuregulowanych w procedurach decydują zapisy w LSR, Regulaminie Rady, Statucie LGD i dokumentach regulujących wdrażanie PROW i Osi 4 Leader. W przypadku braku stosownych zapisów decyduje poprzez głosowanie Rada LGD.

Kryteria oceny zgodności operacji z LSR:

1. Zgodność przynajmniej z jednym celem ogólnych LSR:
 - TAK – 1 pkt.
 - NIE – 0 pkt.
2. Zgodność przynajmniej z jednym celem szczegółowym LSR:
 - TAK – 1 pkt.
 - NIE – 0 pkt.
3. Zgodność przynajmniej z jednym przedsięwzięciem zaplanowanym do realizacji w ramach LSR:
 - TAK – 1 pkt.
 - NIE – 0 pkt.

Operacja jest zgodna z LSR jeżeli w każdym z kryterium otrzyma 1 pkt., łącznie 3 pkt.

Kryteria wyboru operacji

Działanie: Różnicowanie w kierunku działalności nierolniczej

1. Powierzchnia gospodarstwa rolnego, którą posiada wnioskodawca, lub w której pracuje będąc małżonkiem rolnika lub jego domownikiem w rozumieniu przepisów o ubezpieczeniu rolniczym:
 - a. do 5 ha – 4 pkt.,
 - b. więcej niż 5 ha i nie więcej niż 10 ha – 2 pkt.,
 - c. powyżej 10 ha – 1 pkt.
2. Wpływ realizacji operacji na osiągnięcie celów ogólnych i szczegółowych Lokalnej Strategii Rozwoju:
 - a. projekt zgodny z więcej niż jednym celem ogólnym i szczegółowym i przedsięwzięciem – 3 pkt.,
 - b. projekt zgodny tylko z jednym celem ogólnym i szczegółowym i przedsięwzięciem – 1 pkt.
3. Operacja komplementarna, uzupełniająca zakres innych operacji zrealizowanych/realizowanych/planowanych do zrealizowania na obszarze objętym LSR niezależnie od źródła ich finansowania:
 - a. projekt komplementarny jest z więcej niż 4 innymi operacjami – 8 pkt.
 - b. projekt komplementarny jest z więcej niż 2 i nie więcej niż z 4 innymi operacjami/projektami – 4 pkt.,
 - c. projekt komplementarny jest z nie więcej niż 2 innymi operacjami – 2 pkt.
 - d. projekt nie jest komplementarny z innymi operacjami – 0 pkt.
4. Operacja komplementarna uzupełniająca zakres innych operacji zrealizowanych/realizowanych/planowanych do zrealizowania w ramach przedsięwzięć przewidzianych w LSR:
 - a. projekt jest komplementarny z więcej niż 1 inną operacją realizowaną lub zrealizowaną w ramach przedsięwzięć przewidzianych w LSR – 4 pkt.
 - b. projekt komplementarny jest z 1 inną operacją realizowaną lub zrealizowaną w ramach przedsięwzięć przewidzianych w LSR – 2 pkt.
 - c. projekt nie jest komplementarny z inną operacją realizowaną/zrealizowaną/planowaną do realizacji w ramach przedsięwzięć przewidzianych w LSR - 0 pkt.

5. Miejsce realizacji projektu:
 - a. miejscowość do 500 mieszkańców – 10 pkt
 - b. miejscowość powyżej 500 i nie więcej niż 1000 mieszkańców – 5 pkt
 - c. miejscowość powyżej 1000 mieszkańców – 3 pkt
6. Wykorzystanie lokalnych zasobów:
 - a. projekt oparty jest na lokalnych zasobach dziedzictwa kulturowego, historycznego i przyrodniczego – 10 pkt.
 - b. projekt oparty jest na lokalnych zasobach dziedzictwa kulturowego lub historycznego lub przyrodniczego – 5 pkt.,
 - c. projekt nie jest oparty na lokalnych zasobach – 0 pkt
7. Projekt obejmuje zadania z zakresu informatyzacji:
 - a. obejmuje – 7 pkt.
 - b. nie obejmuje – 0 pkt.
8. Projekt zakłada utworzenie gospodarstwa agroturystycznego /bazy noclegowej/bazy gastronomicznej
 - a. Tak – 5 pkt
 - b. Nie – 0 pkt
9. Projekt będzie dotyczył działalności:
 - a. bezpośrednio związanej z sektorem turystycznym albo produktami lokalnymi – 5 pkt.
 - b. niezwiązanej z sektorem turystyczny i produktami lokalnymi – 0 pkt.

Działanie: Tworzenie i rozwój mikroprzedsiębiorstw

1. Liczba zaplanowanych do utworzenia miejsc pracy w przeliczeniu na pełny etat średniorocznie:
 - a. więcej niż 2 – 4 pkt.,
 - b. 2 – 2 pkt.,
 - c. 1 – 1 pkt.
2. Wpływ realizacji operacji na osiągnięcie celów ogólnych i szczegółowych Lokalnej Strategii Rozwoju:
 - a. projekt zgodny z więcej niż jednym celem ogólnym i szczegółowym i przedsięwzięciem – 3 pkt.,

- b. projekt zgodny tylko z jednym celem ogólnym i szczegółowym i przedsięwzięciem – 1 pkt.
3. Operacja komplementarna, uzupełniająca zakres innych operacji zrealizowanych/realizowanych/planowanych do zrealizowania na obszarze objętym LSR niezależnie od źródła ich finansowania:
 - a. projekt komplementarny jest z więcej niż 4 innymi operacjami– 8 pkt.
 - b. projekt komplementarny jest z więcej niż 2 i nie więcej niż z 4 innymi operacjami/projektami – 4 pkt.,
 - c. projekt komplementarny jest z nie więcej niż 2 innymi operacjami– 2 pkt.
 - d. projekt nie jest komplementarny z innymi operacjami– 0 pkt.
4. Operacja komplementarna uzupełniająca zakres innych operacji zrealizowanych/realizowanych/planowanych do zrealizowania w ramach przedsięwzięć przewidzianych w LSR:
 - a. projekt jest komplementarny z więcej niż 1 inną operacją realizowaną lub zrealizowaną w ramach przedsięwzięć przewidzianych w LSR – 4 pkt.
 - b. projekt komplementarny jest z 1 inną operacją realizowaną lub zrealizowaną w ramach przedsięwzięć przewidzianych w LSR – 2 pkt.
 - c. projekt nie jest komplementarny z inną operacją realizowaną/zrealizowaną/planowaną do realizacji w ramach przedsięwzięć przewidzianych w LSR - 0 pkt.
5. Miejsce realizacji projektu:
 - a. miejscowość do 500 mieszkańców – 10 pkt
 - b. miejscowość powyżej 500 i nie więcej niż 1000 mieszkańców– 5 pkt
 - c. miejscowość powyżej 1000 mieszkańców – 3 pkt
6. Wykorzystanie lokalnych zasobów:
 - a. projekt oparty jest na lokalnych zasobach dziedzictwa kulturowego, historycznego i przyrodniczego – 10 pkt.
 - b. projekt oparty jest na lokalnych zasobach dziedzictwa kulturowego lub historycznego lub przyrodniczego – 5 pkt.,
 - c. projekt nie jest oparty na lokalnych zasobach – 0 pkt
7. Projekt obejmuje zadania z zakresu informatyzacji:
 - a. obejmuje – 7 pkt.
 - b. nie obejmuje – 0 pkt.

8. Projekt zakłada utworzenie gospodarstwa agroturystycznego /bazy noclegowej/bazy gastronomicznej
 - a. Tak – 5 pkt
 - b. Nie – 0 pkt
9. Projekt będzie dotyczył działalności:
 - a. bezpośrednio związanej z sektorem turystycznym albo produktami lokalnymi – 5 pkt.
 - b. niezwiązanej z sektorem turystyczny i produktami lokalnymi – 0 pkt.

Działanie: Odnowa i rozwój wsi

1. Wpływ realizacji operacji na osiągnięcie celów ogólnych i szczegółowych Lokalnej Strategii Rozwoju:
 - a. projekt zgodny z więcej niż jednym celem ogólnym i szczegółowym i przedsięwzięciem – 3 pkt.,
 - b. projekt zgodny tylko z jednym celem ogólnym i szczegółowym i przedsięwzięciem – 1 pkt.
2. Operacja komplementarna, uzupełniająca zakres innych operacji zrealizowanych/realizowanych/planowanych do zrealizowania na obszarze objętym LSR niezależnie od źródła ich finansowania:
 - a. projekt komplementarny jest z więcej niż 4 innymi operacjami – 8 pkt.
 - b. projekt komplementarny jest z więcej niż 2 i nie więcej niż z 4 innymi operacjami/projektami – 4 pkt.,
 - c. projekt komplementarny jest z nie więcej niż 2 innymi operacjami – 2 pkt.
 - d. projekt nie jest komplementarny z innymi operacjami – 0 pkt.
3. Operacja komplementarna uzupełniająca zakres innych operacji zrealizowanych/realizowanych/planowanych do zrealizowania w ramach przedsięwzięć przewidzianych w LSR:
 - a. projekt jest komplementarny z więcej niż 1 inną operacją realizowaną lub zrealizowaną w ramach przedsięwzięć przewidzianych w LSR – 4 pkt.
 - b. projekt komplementarny jest z 1 inną operacją realizowaną lub zrealizowaną w ramach przedsięwzięć przewidzianych w LSR – 2 pkt.



- c. projekt nie jest komplementarny z inną operacją realizowaną/zrealizowaną/planowaną do realizacji w ramach przedsięwzięć przewidzianych w LSR - 0 pkt.
4. Miejsce realizacji projektu:
- a. miejscowość do 500 mieszkańców – 10 pkt
 - b. miejscowość powyżej 500 i nie więcej niż 1000 mieszkańców – 5 pkt
 - c. miejscowość powyżej 1000 mieszkańców – 3 pkt
5. Obszar realizacji projektu:
- a. jedna miejscowość – 1 pkt
 - b. dwie miejscowości – 2 pkt
 - c. więcej niż dwie miejscowości – 3 pkt
6. Wykorzystanie lokalnych zasobów:
- a. projekt oparty jest na lokalnych zasobach dziedzictwa kulturowego, historycznego i przyrodniczego – 10 pkt.
 - b. projekt oparty jest na lokalnych zasobach dziedzictwa kulturowego lub historycznego lub przyrodniczego – 5 pkt.,
 - c. projekt nie jest oparty na lokalnych zasobach – 0 pkt
7. Projekt obejmuje zadania z zakresu informatyzacji:
- a. obejmuje – 7 pkt.
 - b. nie obejmuje – 0 pkt.

Działanie: Małe projekty

1. Wpływ realizacji operacji na osiągnięcie celów ogólnych i szczegółowych Lokalnej Strategii Rozwoju:
- a. projekt zgodny z więcej niż jednym celem ogólnym i szczegółowym i przedsięwzięciem – 3 pkt.,
 - b. projekt zgodny tylko z jednym celem ogólnym i szczegółowym i przedsięwzięciem – 1 pkt.
2. Operacja komplementarna, uzupełniająca zakres innych operacji zrealizowanych/realizowanych/planowanych do zrealizowania na obszarze objętym LSR niezależnie od źródła ich finansowania:
- a. projekt komplementarny jest z więcej niż 4 innymi operacjami – 8 pkt.

- b. projekt komplementarny jest z więcej niż 2 i nie więcej niż z 4 innymi operacjami/projektami – 4 pkt.,
 - c. projekt komplementarny jest z nie więcej niż 2 innymi operacjami – 2 pkt.
 - d. projekt nie jest komplementarny z innymi operacjami – 0 pkt.
3. Operacja komplementarna uzupełniająca zakres innych operacji zrealizowanych/realizowanych/planowanych do zrealizowania w ramach przedsięwzięć przewidzianych w LSR:
 - a. projekt jest komplementarny z więcej niż 1 inną operacją realizowaną lub zrealizowaną w ramach przedsięwzięć przewidzianych w LSR – 4 pkt.
 - b. projekt komplementarny jest z 1 inną operacją realizowaną lub zrealizowaną w ramach przedsięwzięć przewidzianych w LSR – 2 pkt.
 - c. projekt nie jest komplementarny z inną operacją realizowaną/zrealizowaną/planowaną do realizacji w ramach przedsięwzięć przewidzianych w LSR - 0 pkt.
4. Miejsce realizacji projektu:
 - a. miejscowość do 500 mieszkańców – 10 pkt
 - b. miejscowość powyżej 500 i nie więcej niż 1000 mieszkańców – 5 pkt
 - c. miejscowość powyżej 1000 mieszkańców – 3 pkt
5. Obszar realizacji projektu:
 - a. jedna miejscowość – 1 pkt
 - b. dwie miejscowości – 2 pkt
 - c. więcej niż dwie miejscowości – 3 pkt
6. Operacja będzie realizowana w partnerstwie z innymi podmiotami, niezależnymi od wnioskodawcy, działającymi na rzecz rozwoju obszaru LSR:
 - a. więcej niż 2 partnerów – 4 pkt
 - b. 2 partnerów – 3 pkt
 - c. 1 partner 2 pkt.
7. Wykorzystanie lokalnych zasobów:
 - a. projekt oparty jest na lokalnych zasobach dziedzictwa kulturowego, historycznego i przyrodniczego – 10 pkt.
 - b. projekt oparty jest na lokalnych zasobach dziedzictwa kulturowego lub historycznego lub przyrodniczego – 5 pkt.,
 - c. projekt nie jest oparty na lokalnych zasobach – 0 pkt
8. Projekt obejmuje zadania z zakresu informatyzacji:



- a. obejmuje – 7 pkt.
 - b. nie obejmuje – 0 pkt.
9. Projekt będzie dotyczył działalności:
- a. bezpośrednio związanej z sektorem turystycznym albo produktami lokalnymi – 5 pkt.
 - b. niezwiązanej z sektorem turystyczny i produktami lokalnymi – 0 pkt.



10. Określenie budżetu LSR dla każdego roku jej realizacji

| Rok | Kategoria kosztu / wydatku | Działania Osi 4 Leader | | | | | | | | | | | |
|-----------|----------------------------|---|---|---------------------|---------------|---------------|-------------------------------------|---------------------------------|------------|--|--------------------------------------|------------|------------|
| | | 4.1/413 Wdrażanie Lokalnych Strategii Rozwoju | | | | | 4.21 Wdrażanie projektów współpracy | | | 4.31 Funkcjonowanie Lokalnej Grupy Działania | | | Razem Oś 4 |
| | | Różnicowanie w kierunku działalności nierolniczej | Tworzenie i rozwój mikroprzedsiębiorstw | Odnowa i rozwój wsi | Małe projekty | Razem 4.1/413 | Przygotowanie projektów współpracy | Realizacja projektów współpracy | Razem 4.21 | Funkcjonowanie LGD (koszty bieżące) | Nabywanie umiejętności i aktywizacja | Razem 4.31 | |
| 2008-2009 | całkowite | 0 | 1 060 000 | 3 536 000 | 620 000 | 5 216 000 | 10 000 | 33 000 | 43 000 | 450 000 | 100 000 | 550 000 | 5 809 000 |
| | kwalfikowane | 0 | 1 060 000 | 3 536 000 | 620 000 | 5 216 000 | 10 000 | 33 000 | 43 000 | 450 000 | 100 000 | 550 000 | 5 809 000 |
| | do refundacji | 0 | 530 000 | 2 298 000 | 434 000 | 3 262 000 | 10 000 | 33 000 | 43 000 | 450 000 | 100 000 | 550 000 | 3 855 000 |
| 2010 | całkowite | 560 000 | 1 060 000 | 1 385 000 | 642 000 | 3 647 000 | 10 000 | 33 000 | 43 000 | 400 000 | 130 000 | 530 000 | 4 220 000 |
| | kwalfikowane | 560 000 | 1 060 000 | 1 385 000 | 642 000 | 3 647 000 | 10 000 | 33 000 | 43 000 | 400 000 | 130 000 | 530 000 | 4 220 000 |
| | do refundacji | 280 000 | 530 000 | 900 000 | 449 000 | 2 159 000 | 10 000 | 33 000 | 43 000 | 400 000 | 130 000 | 530 000 | 2 732 000 |
| 2011 | całkowite | 560 000 | 400 000 | 2 000 000 | 599 000 | 3 559 000 | 10 000 | 33 000 | 43 000 | 400 000 | 130 000 | 530 000 | 4 132 000 |
| | kwalfikowane | 560 000 | 400 000 | 2 000 000 | 599 000 | 3 559 000 | 10 000 | 33 000 | 43 000 | 400 000 | 130 000 | 530 000 | 4 132 000 |
| | do refundacji | 280 000 | 200 000 | 1 300 000 | 419 000 | 2 199 000 | 10 000 | 33 000 | 43 000 | 400 000 | 130 000 | 530 000 | 2 772 000 |
| 2012 | całkowite | 560 000 | 0 | 0 | 442 000 | 1 002 000 | 10 000 | 33 000 | 43 000 | 180 000 | 70 000 | 250 000 | 1 295 000 |
| | kwalfikowane | 560 000 | 0 | 0 | 442 000 | 1 002 000 | 10 000 | 33 000 | 43 000 | 180 000 | 70 000 | 250 000 | 1 295 000 |
| | do refundacji | 280 000 | 0 | 0 | 309 000 | 589 000 | 10 000 | 33 000 | 43 000 | 180 000 | 70 000 | 250 000 | 882 000 |
| 2013 | całkowite | 0 | 0 | 0 | 162 000 | 162 000 | 10 000 | 33 000 | 43 000 | 160 000 | 60 000 | 220 000 | 425 000 |
| | kwalfikowane | 0 | 0 | 0 | 162 000 | 162 000 | 10 000 | 33 000 | 43 000 | 160 000 | 60 000 | 220 000 | 425 000 |
| | do refundacji | 0 | 0 | 0 | 113 000 | 113 000 | 10 000 | 33 000 | 43 000 | 160 000 | 60 000 | 220 000 | 376 000 |
| 2008-2015 | całkowite | 1 680 000 | 2 520 000 | 6 921 000 | 2 465 000 | 13 586 000 | 50 000 | 165 000 | 215 000 | 1 590 000 | 490 000 | 2 080 000 | 15 881 000 |
| | kwalfikowane | 1 680 000 | 2 520 000 | 6 921 000 | 2 465 000 | 13 586 000 | 50 000 | 165 000 | 215 000 | 1 590 000 | 490 000 | 2 080 000 | 15 881 000 |
| | do refundacji | 840 000 | 1 260 000 | 4 498 000 | 1 724 000 | 8 322 000 | 50 000 | 165 000 | 215 000 | 1 590 000 | 490 000 | 2 080 000 | 10 617 000 |



Harmonogram realizacji budżetu LSR

| Cel Ogólny | Lp. | Przedsięwzięcie | Wartość przeznaczona na wsparcie przedsięwzięcia | 2009 | | | | 2010 | | | | 2011 | | | | 2012 | | | | 2013 | | | | | | | | | | | | | | | | | | | | | |
|---|-----|--|--|---------------------|-----------|---------|---------|-----------------------|---------|---------|---------|---------------------|-----------|---------|---------|-------------------|----|---------|----|-------------------|----|-----|----|---------|---------|---|---------|---------|---------|--|--|--|--|--|--|--|--|--|--|--|--|
| | | | | I | II | III | IV | I | II | III | IV | I | II | III | IV | I | II | III | IV | I | II | III | IV | | | | | | | | | | | | | | | | | | |
| „LGD – U ŹRÓDEŁ” regionem turystycznym | 1 | Oznakowanie turystyczne | 150 000 zł | | | 50 000 | | | | 50 000 | | | | | 50 000 | | | | | | | | | | | | | | | | | | | | | | | | | | |
| | 2 | System informacji turystycznej w bazie noclegowej i atrakcjach | 90 000 zł | | | 60 000 | | | | 30 000 | | | | | | | | | | | | | | | | | | | | | | | | | | | | | | | |
| | 3 | Kompleksowa promocja produktów turystycznych, w tym poprzez lokalne media | 350 000 zł | | | 50 000 | | | | 100 000 | | | | | 100 000 | | | | | | | | | | | | | 100 000 | | | | | | | | | | | | | |
| | 4 | Opracowanie dokumentacji, wytyczenie, oznakowanie i budowa małej infrastruktury turystycznej przy Piekelnym Szlaku | 900 000 zł | | | | | | | 900 000 | | | | | | | | | | | | | | | | | | | | | | | | | | | | | | | |
| | 5 | Cykliczne wydarzenia turystyczne przy szlaku | 254 000 zł | | | 51 000 | | | | 51 000 | | | | | 51 000 | | | | | | | | | | | | | 51 000 | | | | | | | | | | | | | |
| | 6 | Wsparanie działalności gospodarczej w obszarze „Turystyka” | 1 000 000 zł | | | | 400 000 | | | | | | | | 400 000 | | | | | | | | | | | | | | 200 000 | | | | | | | | | | | | |
| „LGD – U ŹRÓDEŁ” szansą dla młodzieży | 1 | Wsparcie działalności gospodarczej osób w wieku 18-35 lat | 240 000 zł | | | | | 80 000 | | | | | 80 000 | | | | | | | | | | | | | | 80 000 | | | | | | | | | | | | | | |
| | 2 | Wsparcie działalności gospodarczej ukierunkowanej na lokalne produkty | 240 000 zł | | | | | 80 000 | | | | | 80 000 | | | | | | | | | | | | | | 80 000 | | | | | | | | | | | | | | |
| | 3 | Sieć pedagogów ulicznych | 80 000 zł | | | 20 000 | | | | | | | | | 20 000 | | | | | | | | | | | | | | | | | | | | | | | | | | |
| | 4 | Funkcjonuje Mała Liga Sportowa | 180 000 zł | | | 36 000 | | | | | | | | | 36 000 | | | | | | | | | | | | | | | | | | | | | | | | | | |
| | 5 | Promowanie trybu życia bez uzależnień | 30 000 zł | | | 10 000 | | | | | | | | | 10 000 | | | | | | | | | | | | | | | | | | | | | | | | | | |
| | 6 | Budowa boisk sportowych w małych miejscowościach | 1 260 000 zł | | 760 000 | | | | | | | | | | | 500 000 | | | | | | | | | | | | | | | | | | | | | | | | | |
| | 7 | Remont, wyposażenie i prowadzenie działań w klubach i świetlicach wiejskich | 1 078 000 zł | | 778 000 | | | | | | | | | | | 300 000 | | | | | | | | | | | | | | | | | | | | | | | | | |
| | 8 | Budowa placów zabaw dla dzieci na terenach wiejskich | 1 260 000 zł | | 760 000 | | | | | | | | | | | 500 000 | | | | | | | | | | | | | | | | | | | | | | | | | |
| Ekologiczny obszar „LGD – U ŹRÓDEŁ” | 1 | Konkursy | 30 000 zł | | | 6 000 | | | | | | | | 6 000 | | | | | | | | | | | | | 6 000 | | | | | | | | | | | | | | |
| | 2 | Wydarzenia masowe | 270 000 zł | | | 80 000 | | | | | | | | 80 000 | | | | | | | | | | | | | | 80 000 | | | | | | | | | | | | | |
| | 3 | Przetwórstwo odpadów stałych | 260 000 zł | | | | | 130 000 | | | | | | | | | | | | | | | | | | | | | | | | | | | | | | | | | |
| | 4 | Nadawanie tytułu – znaku „ekologiczności” (nie certyfikacji) | 50 000 zł | | | 14 000 | | | | | | | | | 9 000 | | | | | | | | | | | | | | 9 000 | | | | | | | | | | | | |
| | 5 | Sieciowanie gospodarstw ekologicznych | 60 000 zł | | | 12 000 | | | | | | | | | 12 000 | | | | | | | | | | | | | | 12 000 | | | | | | | | | | | | |
| | 6 | Wydarzenia propagujące zdrowy tryb życia | 180 000 zł | | | 45 000 | | | | | | | | | 45 000 | | | | | | | | | | | | | | 45 000 | | | | | | | | | | | | |
| | 7 | Wsparanie istniejących i nowo powstających gospodarstw ekologicznych | 360 000 zł | | | | | | 120 000 | | | | | | | | | | | | | | | | | | 120 000 | | | | | | | | | | | | | | |
| SUMA PRZEDSIĘWZIĘCIA | | | 8 322 000 zł | 0 | 2 298 000 | 434 000 | 530 000 | 280 000 | 900 000 | 449 000 | 530 000 | 280 000 | 1 300 000 | 419 000 | 200 000 | 280 000 | 0 | 309 000 | 0 | 0 | 0 | 0 | 0 | 0 | 113 000 | 0 | | | | | | | | | | | | | | | |
| | | | | 3 262 000 zł | | | | 2 159 000 zł | | | | 2 199 000 zł | | | | 589 000 zł | | | | 113 000 zł | | | | | | | | | | | | | | | | | | | | | |
| Wdrażanie projektów współpracy | | | 215 000 | | | | | | | | | 43 000 | | | | 43 000 | | | | 43 000 | | | | | | | | | | | | | | | | | | | | | |
| Funkcjonowanie Lokalnej Grupy Działania | | | 2 080 000 | | | | | | | | | 530 000 | | | | 530 000 | | | | 250 000 | | | | 220 000 | | | | | | | | | | | | | | | | | |
| SUMA LSR | | | | 3 855 000 | | | | 2 732 000 | | | | 2 772 000 | | | | 882 000 | | | | 376 000 | | | | | | | | | | | | | | | | | | | | | |
| | | | | Różnicowanie | | | | Mikroprzedsiębiorstwa | | | | Małe projekty | | | | Odnowa wsi | | | | | | | | | | | | | | | | | | | | | | | | | |

11. Opis procesu przygotowania i konsultowania LSR

Proces tworzenia Lokalnej Strategii Rozwoju dla „LGD – U ŹRÓDEŁ” został opracowany i przeprowadzony w sposób kompleksowy. Wielorakość podjętych działań daje podstawę do stwierdzenia, że wypracowany dokument zawiera bogatą analizę, a także w odpowiedni sposób określa cele i kierunki rozwoju obszaru nim objętego. Również zaplanowane przedsięwzięcia mają konkretne odzwierciedlenie w potrzebach regionu, które zostały w precyzyjny sposób zdiagnozowane.



*Jedno z zebrań Zespołu ds. Lokalnej Strategii Rozwoju
Smyków*

W każdym etapie powstawania LSR brali czynny udział członkowie Stowarzyszenia „LGD – U Źródleł” oraz mieszkańcy terenu 9 gmin, na którym ono działa. W pracach stosowano zasadę partnerstwa, co jest ogromnie ważne przy tego typu przedsięwzięciach.

Merytoryczne wsparcie konsultantów i moderatorów z Konsorcjum InicjatywaLokalna.pl nakierowane było

przede wszystkim na zaplanowanie prac tworzenia LSR oraz ich koordynację, podsumowanie i zebranie informacji, by nadać im ostateczny kształt. Dzięki takiej przyjętej filozofii działania Lokalna Strategia Rozwoju stała się przede wszystkim dokumentem dla mieszkańców obszaru, w którego powstawanie każdy z nich miał możliwość się włączyć.

Został powołany specjalny Zespół Koordynujący prace nad LSR oraz powstała sieć Gminnych Koordynatorów ds. LSR – nie istniała więc obawa, że jakaś ważna kwestia dotycząca przyszłości i rozwoju obszaru zostanie niezauważona czy pominięta.



Prace nad obszarem priorytetowym „Ekologia” – Jeżów

Zaplanowane różnorodne warsztaty były doskonałą okazją do wypowiedzenia się i konsultacji ekspertów z dziedzin priorytetowych, czyli młodzieży, ekologii, turystyki z dziedzictwem historycznym i kulturowym. Dodatkowo bardzo duża ilość przeprowadzonych konsultacji społecznych (m.in. ankiety wśród mieszkańców obszaru LGD, spotkania i warsztaty z młodzieżą) są dowodem, że Lokalna Strategia Rozwoju jest

adekwatna do istniejącej sytuacji, a działania, które przewiduje, mają dużą szansę przynieść w przyszłości oczekiwane efekty.

Nadrzędna zasada, która przyświecała twórcom strategii, to szeroko rozumiane partnerstwo. Bowiem tylko w sytuacji, gdy dojdzie do współdziałania trzech najważniejszych sektorów: publicznego, społecznego i gospodarczego, można mówić o zintegrowanym zakresie podejmowanych działań.

W czasie pracy nad LSR eksperci często wykorzystywali warsztatowe metody aktywizujące uczestników („mapy myśli”, „burze mózgów”, dyskusje wielokrotne) – świadczy to o nowoczesnym podejściu do problemu i liczeniu się z głosem każdego mieszkańca regionu, a to w Lokalnej Strategii Rozwoju jest najważniejsze.

Na każdym spotkaniu Zespołu Koordynującego były prezentowane wnioski i rezultaty z dotychczasowych działań; umożliwiało to śledzenie postępów prac oraz pomagało wykryć i usunąć ewentualne błędy czy nie do końca wyjaśnione kwestie.

Etapem kończącym proces tworzenia LSR była jej prezentacja na Walnym Zebraniu Członków Stowarzyszenia, gdzie powstały dokument został poddany głosowaniu i przyjęty. Wszystkie ankiety, listy obecności, opracowania i dokumentacja fotograficzna jest w posiadaniu LGD.



Jedna z edycji warsztatów z młodzieżą terenu LGD – Stąporków

Elementy procesu przygotowania i konsultacji LSR:

1. Powołanie przedstawiciela Zarządu LGD – Koordynatora ds. LSR
2. Funkcja Koordynatora Gminnego LSR
3. Zespół Koordynacyjny LSR
4. Punkt kontaktowy i informacyjno-konsultacyjny w każdej gminie
5. Otwarte spotkanie konsultacyjne w każdej gminie
6. Badanie ankietowe poprzez indywidualny wywiad w miejscowości – siedzibie gminy
7. Warsztaty z liderami obszarów priorytetowych
8. Konferencja konsultacyjno-podsumowująca
9. Udostępnienie LSR do konsultacji na WWW
10. Prezentacja na Walnym Zebraniu Członków

Metodologia pracy nad LSR zakładała maksymalne zaangażowanie osób i organizacji z terenu LGD do wypracowania dokumentu. Realizacja powstałej w ten sposób LSR, dzięki uzyskanej dotacji, będzie miała bardzo duże szanse na osiągnięcie założonych celów. Osoby i organizacje tworzące LGD utożsamiają się z LSR.

Po przeprowadzonych analizach i wyborze metodologii prac został powołany Zespół Koordynujący, składający się z przedstawicieli każdej z gmin. Powołano również Koordynatorów Gminnych, którzy reprezentowali gminę w pracach nad LSR oraz jednocześnie pełnili funkcję punktu kontaktowego i informacyjno-konsultacyjnego dla mieszkańców danej Gminy. We wszystkich etapach prac brali udział przedstawiciele trzech sektorów: społecznego, gospodarczego oraz publicznego. Na początku każdego ze spotkań prezentowane były wyniki dotychczasowych prac a uczestnicy otrzymywali stosowne materiały informacyjne. Informacje o otwartych spotkaniach były umieszczane na WWW LGD. W ramach konsultacji LSR kompletny dokument został umieszczony na stronie internetowej LGD, co umożliwiło wszystkim zainteresowanym wniesienie uwag przed Walnym Zebraniem Członków przyjmującym LSR.

Łącznie we wszystkich działaniach związanych z opracowaniem LSR wzięło udział ponad 500 osób. Listy obecności ze spotkań oraz inne dokumenty potwierdzające ten fakt znajdują się w biurze LGD.

12. Opis procesu wdrażania i aktualizacji LSR

Za proces wdrażania i aktualizacji niniejszego dokumentu odpowiedzialne jest Stowarzyszenie „LGD – U ŹRÓDEŁ”. Odpowiada ono za powierzone jej środki publiczne, za ich wykorzystanie zgodnie z zaplanowanymi działaniami i poprawne rozliczenie.

W procesie wdrażania i aktualizacji LSR biorą udział następujące podmioty:

- Zarząd Stowarzyszenia,
- Rada Stowarzyszenia,
- Walne Zebranie Członków,
- Komisja Rewizyjna,
- pracownicy Biura Zarządu LGD,
- inne podmioty (np. doradcze), o ile zostanie wyartykułowana taka potrzeba.

Głównym celem środków pochodzących z programu „LEADER” jest aktywizacja lokalnej społeczności tak, by w jak największym stopniu stymulowała ona rozwój lokalny obszaru objętego LSR. Dlatego proces wdrażania i aktualizacji LSR realizuje tę zasadę, uwzględniając jak najszerszy udział partnerów LGD i mieszkańców.

Podstawowym elementem, który należy zaznaczyć w tym punkcie, jest wszechstronna informacja i promocja LSR, która pozwoli na płynne wdrażanie tego dokumentu. W tym celu powstała strona WWW Stowarzyszenia (www.uzrodel.pl), która ma spełniać to zadanie. Internet to obecnie standardowe i bardzo efektywne narzędzie, dlatego postanowiono się nim posłużyć. Na stronie WWW zawarte są wszystkie aktualności, dokumenty, fotografie dotyczące LSR, procesu jej powstawania, wdrażania i aktualizacji, raporty. Funkcjonuje również forum dyskusyjne, pozwalające każdemu zainteresowanemu odnieść się do tych kwestii. Dodatkowo w biurze LGD codziennie jeden z jego pracowników pełni dyżur informacyjny, służąc pomocą w uzyskaniu przez zainteresowane osoby potrzebnych wiadomości. Systematycznie pojawiają się informacje w lokalnej prasie, rozgłośniach radiowych i TV.



| Lp. | Etap wdrażania LSR | 2009 | | | | 2010 | | | | 2011 | | | | 2012 | | | | 2013 | | | | | | | | |
|-----|--|------|----|-----|----|------|----|-----|----|------|----|-----|----|------|----|-----|----|------|----|-----|----|---|---|---|---|---|
| | | I | II | III | IV | I | II | III | IV | I | II | III | IV | I | II | III | IV | I | II | III | IV | | | | | |
| 1 | Złożenie dokumentów na konkurs Zarządu Województwa Świętokrzyskiego dla LGD | x | | | | | | | | | | | | | | | | | | | | | | | | |
| 2 | Uruchomienie na WWW zakładki dotyczącej tylko LSR oraz umieszczanie tam aktualnych informacji z wdrażania, uruchomienie opcji newslettera wysyłającego aktualności do wszystkich zapisanych na liście dystrybucyjnej | x | x | x | x | x | x | x | x | x | x | x | x | x | x | x | x | x | x | x | x | x | x | x | x | x |
| 3 | Przesłanie LSR do członków LGD | | x | | | | | | | | | | | | | | | | | | | | | | | |
| 4 | Opracowanie i wydanie ulotki jako wyciągu z LSR (zawierający między innymi najważniejsze informacje dotyczące przedsięwzięć na które będzie można uzyskać dofinansowanie oraz planowane terminy ogłaszania naborów) oraz jej dystrybucja wśród mieszkańców | | x | | | x | | | | x | | | | x | | | | | | | x | | | | | |
| 5 | Sporządzanie i dystrybucja poprzez media raportów z wdrażania i planów na najbliższy rok | | x | | | x | | | | x | | | | x | | | | | | | x | | | | | |
| 6 | Prowadzenie punktu informacyjnego w biurze LGD | x | x | x | x | x | x | x | x | x | x | x | x | x | x | x | x | x | x | x | x | x | x | x | x | x |
| 7 | Tablice informacyjne w budynku każdego Urzędu Gminy | x | x | x | x | x | x | x | x | x | x | x | x | x | x | x | x | x | x | x | x | x | x | x | x | x |
| 8 | Prowadzenie bazy potencjalnych beneficjentów zainteresowanych konkretnymi przedsięwzięciami - w przypadku określenia daty ogłoszenia konkursu do zainteresowanych beneficjentów będzie przekazywana (w formie uzgodnionej z beneficjentem) informacja na ten temat | x | x | x | x | x | x | x | x | x | x | x | x | x | x | x | x | x | x | x | x | x | x | x | x | x |
| 9 | Koordynator ds. LSR w każdym Urzędzie Gminy – osoba której Wójt / Burmistrz powierzą obowiązki związane z udzielaniem informacji na temat aktualności związanych z LSR, osoba ta będzie regularnie otrzymywać informacje z biura LGD | x | x | x | x | x | x | x | x | x | x | x | x | x | x | x | x | x | x | x | x | x | x | x | x | x |

Aktualizacja LSR ma za zadanie jeszcze lepsze jej dostosowanie do potrzeb obszaru, efektywniejsze wykorzystanie przysługujących środków, szybkie reagowanie na zmiany sytuacji, uwzględnienie potrzeb społecznych wynikłych już w trakcie realizacji LSR. Najlepszym sposobem, by odbywała się ona płynnie oraz przynosiła spodziewane efekty, będzie zastosowanie podobnych metod i rozwiązań, które sprawdziły się już w procesie tworzenia niniejszego dokumentu.

Z wnioskiem do Zarządu LGD o aktualizację LSR może wystąpić:

1. Rada LGD,
2. Komisja Rewizyjna LGD,
3. Zarząd z własnej inicjatywy,
4. grupa członków licząca powyżej 10% wszystkich członków LGD.

| Lp. | Zakres aktualizacji LSR / zmiana | Proces niezbędnych konsultacji aktualizacji LSR | Organ wprowadzający aktualizację |
|-----|--|--|----------------------------------|
| 1 | Struktury Rady LGD, Składu, kwalifikacji i doświadczenia członków Rady, Regulaminu Rady | Wnioskodawca ma obowiązek uzyskać pozytywną opinię Zarządu LGD. Co najmniej na 14 dni przed walnym Zebraniem Członków LGD informacja o propozycji zmiany musi zostać umieszczona na WWW LGD | Walne Zebranie Członków LGD |
| 2 | Procedury oceny zgodności operacji z LSR i wyboru operacji | Wnioskodawca ma obowiązek uzyskać pozytywną opinię Zarządu LGD. Co najmniej na 14 dni przed walnym Zebraniem Członków LGD informacja o propozycji zmiany musi zostać umieszczona na WWW LGD | Walne Zebranie Członków LGD |
| 3 | Kryteria oceny zgodności wniosku z LSR, Kryteria oceny wniosku | Wnioskodawca ma obowiązek uzyskać pozytywną opinię Zarządu LGD. Co najmniej na 14 dni przed walnym Zebraniem Członków LGD informacja o propozycji zmiany musi zostać umieszczona na WWW LGD | Walne Zebranie Członków LGD |
| 4 | Celów ogólny, Celów szczegółowych | Wnioskodawca ma obowiązek przeprowadzić proces konsultacji polegający na zorganizowaniu warsztatów z osobami i podmiotami potencjalnie zainteresowanymi uzyskaniem wsparcia w ramach istniejących celów, osobami i podmiotami zainteresowanymi uzyskaniem wsparcia w ramach proponowanych celów oraz po przedstawieniu wyników z warsztatów musi uzyskać pozytywną opinię Zarządu LGD. Co najmniej na 14 dni przed walnym Zebraniem Członków LGD informacja o propozycji zmiany musi zostać umieszczona na WWW LGD | Walne Zebranie Członków LGD |
| 5 | Przedsięwzięć, Kwot przeznaczonych na każde przedsięwzięcie, wskaźnika produktu, rezultatu i oddziaływania, wskaźników osiągnięcia celów | Wnioskodawca ma obowiązek przeprowadzić proces konsultacji polegający na zorganizowaniu warsztatów z osobami i podmiotami potencjalnie zainteresowanymi uzyskaniem wsparcia w ramach istniejących przedsięwzięć, osobami i podmiotami zainteresowanymi uzyskaniem wsparcia w ramach proponowanych przedsięwzięć oraz po przedstawieniu wyników z warsztatów musi uzyskać pozytywną opinię Zarządu LGD. Co najmniej na 14 dni przed walnym Zebraniem Członków LGD informacja o propozycji zmiany musi zostać umieszczona na WWW LGD | Walne Zebranie Członków LGD |

| | | | |
|---|---|--|-----------------------------|
| 6 | Harmonogramu wdrażania przedsięwzięć, proces wdrażania i aktualizacji LSR, Zasad i sposobów ewaluacji własnej | Wnioskodawca ma obowiązek uzyskać pozytywną opinię Zarządu LGD. Co najmniej na 14 dni przed walnym Zebraniem Członków LGD informacja o propozycji zmiany musi zostać umieszczona na WWWLGD | Walne Zebranie Członków LGD |
| 7 | Innych elementów LSR | Wnioskodawca ma obowiązek uzyskać pozytywną opinię Zarządu LGD. Co najmniej na 14 dni przed walnym Zebraniem Członków LGD informacja o propozycji zmiany musi zostać umieszczona na WWWLGD | Walne Zebranie Członków LGD |

13. Zasady i sposób dokonywania oceny (ewaluacji) własnej

Ocenia własna – ewaluacja – prowadzona będzie przez specjalnie do tego powołany uchwałą Zarząd LGD **Zespół Ewaluacyjny**. Do udziału w pracach Zespołu zaproszenie otrzyma 2 przedstawiciele:

- Agencji Restrukturyzacji i Modernizacji Rolnictwa,
- innych LGD działających na terenie województwa świętokrzyskiego,
- Komisji Rewizyjnej LGD,
- potencjalnych beneficjentów z obszaru LGD reprezentujących sektor społeczny,
- potencjalnych beneficjentów z obszaru LGD reprezentujących sektor gospodarczy,
- potencjalnych beneficjentów z obszaru LGD reprezentujących sektor publiczny,
- pracowników Biura LGD,
- Rady LGD,
- Świętokrzyskiego Biura Rozwoju Regionalnego,
- uczelni wyższych,
- Zarządu LGD.

Ewaluacja własna dotyczyć będzie:

- procesu wdrażania LSR,
- osiąganych wskaźników realizacji celów LSR,
- obowiązujących procedur,
- funkcjonowania organów LGD i Biura Zarządu.

Zespół Ewaluacyjny będzie się zbierał 2 lub 3 razy w roku. Podczas pierwszego posiedzenia zwołanego przez Prezesa LGD, Zespół określi zasady działania oraz wybierze

Przewodniczącego Zespołu. Kolejne posiedzenie będzie zwoływane przez Prezesa na wniosek Przewodniczącego Zespołu Ewaluacyjnego lub Zarządu LGD.

Wraz z zaproszeniem na każde posiedzenie Zespołu, Prezes Zarządu przesyła informację prezentującą:

1. aktualny stopień realizacji celów określonych przez LGD do osiągnięcia przez realizację LSR,
2. planowane przedsięwzięcia mające doprowadzić do osiągnięcia celów określonych w LSR,
3. sposób realizacji wniosków wynikających z informacji uzyskanych w trakcie dokonywania ewaluacji własnej podczas ostatniego posiedzenia Zespołu,
4. wyniki ankiet przeprowadzonych przez Biuro Zarządu LGD wśród beneficjentów i potencjalnych beneficjentów LSR.

Z każdego posiedzenia Zespołu zostanie sporządzony protokół zawierający konkretne wnioski wynikające z dokonania ewaluacji. Protokół będzie niezwłocznie przekazywany Prezesowi Zarządu, Przewodniczącemu Komisji Rewizyjnej, Przewodniczącemu Rady LGD i Dyrektorowi Biura Zarządu w celu zapoznania się z wynikami ewaluacji i zajęcia w ciągu 14 dni stanowiska w sprawach dotyczących danego organu LGD. Po tym czasie protokół wraz ze stanowiskami poszczególnych organów będzie umieszczony na stronie WWW LGD.

14. Określenie powiązań LSR z innymi dokumentami planistycznymi związanymi z obszarem objętym tym LSR

Niniejsza LSR nie jest jedynym dokumentem określającym sposoby rozwoju opisywanego obszaru. Istnieje wiele innych organizacji i instytucji, które tworzą takie dokumenty o charakterze strategicznym. Zadaniem LSR jest uwzględnienie tych programów, niejako wpisanie się w nie zgodnie z zasadą zintegrowania. Wtedy działania realizowane na tym terenie będą odpowiednio wzmocnione, bardziej efektywne, pozwolą na uniknięcie błędów popełnionych wcześniej. Określenie takich powiązań niewątpliwie podnosi efektywność i przydatność samej LSR.

Poniżej zaprezentowano korelację Strategii z najważniejszymi dokumentami planistycznymi występującymi na tym terenie:

- **„Narodowe Strategiczne Ramy Odniesienia 2007-2013, Narodowa Strategia Spójności”**
 - Strategia Rozwoju społeczno-gospodarczego kraju, Cele polityki spójności w Polsce wspierające wzrost gospodarczy i zatrudnienie, 5.4.1. Poprawa jakości funkcjonowania instytucji publicznych oraz rozbudowa mechanizmów partnerstwa, 5.4.2. Poprawa jakości kapitału ludzkiego i zwiększenie spójności społecznej, 5.4.6. Wyrównywanie szans rozwojowych i wspomaganie zmian strukturalnych na obszarach wiejskich.
- **„Strategia Rozwoju Województwa Świętokrzyskiego do roku 2020”**
 - Cel 1 „Przyśpieszenie rozwoju bazy ekonomicznej i wzrostu innowacyjności województwa”, Priorytet 3 „Kształtowanie specjalizacji regionalnej w gospodarce”, Punkt 1 „Tworzenie Warunków dla rozwoju skupisk współpracujących przedsiębiorstw”, Punkt 2 „Wspieranie rozwoju specyficznych dla regionu sektorów gospodarki, w szczególności działających w oparciu o wykorzystanie zasobów naturalnych województwa”, Punkt 5 „Kreowanie i wspieranie produktów regionalnych”.
 - Cel 2 „Rozwój zasobów ludzkich”, Priorytet 1 „Doskonalenie systemu szkolnictwa z uwzględnieniem rynku pracy”, Punkt 2 „Dostosowanie systemów kształcenia i szkolenia do potrzeb rynku pracy”, Priorytet 3 „Rozwój form kształcenia ustawicznego”, Punkt 1 „Upowszechnienie, poprawa jakości i zwiększenie różnorodności kierunków kształcenia ustawicznego”, Priorytet 4 „Aktywna polityka rynku pracy”, Punkt 5 „Wspieranie przedsiębiorczości...”.
 - Cel 3 „Ochrona i racjonalne wykorzystanie zasobów przyrody i dóbr kultury”, Priorytet 1 „Tworzenie warunków zrównoważonego rozwoju i prawidłowego funkcjonowania systemów ekologicznych”, Punkty: 1, 2, 3, 5, 7, 10, 11, Priorytet 2 „Ochrona i udostępnienie dziedzictwa kulturowego”, Punkt 3 „Zwiększanie roli zabytków w roli turystyki i przedsiębiorczości”, Priorytet 3 „Tworzenie warunków rozwoju turystyki, sportu i rekreacji”, Punkty: 1, 2, 4, 5, 6.
 - Cel 4 „Wzmocnienie potencjału instytucjonalnego województwa”, Priorytet 5 „Marketing Regionalny”, Punkt 1 „Kształtowanie atrakcyjnego wizerunku regionu i kreowanie marki regionalnej”.
 - Cel 6 „Aktywizacja rolnictwa i wielofunkcyjny rozwój obszarów wiejskich”.

- **„Strategia Rozwoju Turystyki w województwie świętokrzyskim na lata 2006-2014”**
 - Wszystkie obszary priorytetowe („Produkt”, „Rozwój Zasobów Ludzkich”, „Marketing i Promocja”, „Przestrzeń turystyczna”, „Otoczenie Instytucjonalne”).
- **„Plan Zagospodarowania Przestrzennego Województwa Świętokrzyskiego”**
 - Cel Warunkujący 2 „Efektywne wykorzystanie miejscowych potencjałów rozwoju”.
 - Cel Warunkujący 4 „Aktywna ochrona wartości i racjonalne wykorzystanie zasobów środowiska przyrodniczego przy zachowaniu zasady zrównoważonego rozwoju i bezpieczeństwa ekologicznego województwa”.
- **„Strategia Rozwoju Województwa Łódzkiego na lata 2007-2020”**
 - Obszar Priorytetowy „Jakość życia”, Cel strategiczny „Podniesienie poziomu jakości życia”, Cel szczegółowy „Wzrost znaczenia sportu, kultury, turystyki i rekreacji w życiu mieszkańców regionu”.
 - Obszar priorytetowy „Obszary Wiejskie”, Cel strategiczny „Trwały i zrównoważony rozwój obszarów wiejskich”.
 - Obszar priorytetowy „Rynek Pracy”, Cel strategiczny „Podniesienie ogólnego poziomu zatrudnialności i mobilności zawodowej mieszkańców województwa”, Cel szczegółowy „Tworzenie mechanizmów i warunków dla zwiększenia zatrudnienia”.
 - Obszar priorytetowy „Wizerunek”, Cel strategiczny „Tworzenie wizerunku regionu przyjaznego i atrakcyjnego dla podejmowania współpracy, inwestowania i życia mieszkańców”, Cel szczegółowy „Korelacja działań służących promocji gospodarczej, możliwości inwestycyjnych i atrakcyjności przyrodniczej i turystycznej regionu w celu podniesienia ich spójności i efektywności”.
 - Obszar priorytetowy „Ład przestrzenny”, Cel strategiczny „Uporządkowanie gospodarki przestrzennej”, Cel szczegółowy „Zachowanie cennych wartości przyrodniczych, kulturowych i krajobrazowych regionu”.
 - Obszar priorytetowy „Tożsamość regionalna”, Cel strategiczny „Umocnienie identyfikacji mieszkańców z województwem”, Cel szczegółowy „Rozwój i promocja kultury i turystyki w regionie”.
 - Obszar priorytetowy „Ochrona środowiska”, Cel strategiczny „Poprawa warunków życia mieszkańców poprzez poprawę jakości środowiska”, Cel szczegółowy „Podniesienie świadomości ekologicznej społeczeństwa”.



- **„Plan Zagospodarowania Przestrzennego Województwa Łódzkiego”**

- III.5. Problematyka obszarów wiejskich
- III.6. System ochrony i kształtowania środowiska przyrodniczego
- III.8. Problematyka rozwoju turystyki i rekreacji

Zapisy LSR są zgodne z dokumentami strategicznymi poszczególnych powiatów i gmin, na terenie których będzie ona wdrażana – wymienić tu można chociażby powiatowe i gminne strategie rozwoju, plany rozwoju lokalnego, czy wieloletnie plany inwestycyjne.

Lokalna Strategia Rozwoju dzięki tej zgodności niewątpliwie przyczyni się nie tylko do rozwoju obszaru nią objętego, ale również do rozwoju całego regionu. Stanie się tak dzięki zjawisku korelacji kierunków określonych w LSR z kierunkami opisywanymi w innych dokumentach planistycznych.

15. Wskazanie planowanych działań, przedsięwzięć lub operacji realizowanych przez LGD w ramach innych programów wdrażanych na obszarze objętym LSR

Działania, które LGD planuje podjąć w ramach innych programów, mają za zadanie przede wszystkim wspierać zapisy LSR, ale również ogólnie pojęty rozwój obszaru nią objętego. Realizowane projekty dotyczyć będą przede wszystkim:

1. tworzenia warunków sprzyjających podnoszeniu zdolności do zatrudnienia osób bezrobotnych (m.in. działania na rzecz dalszego doskonalenia bądź zmiany kwalifikacji zawodowych w formie szkoleń, kursów i praktyk oraz możliwości zdobycia doświadczeń zawodowych w miejscu pracy),
2. rozwoju przedsiębiorczości i samozatrudnienia, obejmując m.in. doradztwo, szkolenia oraz usługi finansowo-prawne, adresowane do osób pragnących rozpocząć własną działalność gospodarczą.
3. Tworzenie i funkcjonowanie oddolnych, lokalnych inicjatyw powoływanych przez mieszkańców obszarów wiejskich na rzecz rozwoju edukacji i podnoszenia poziomu wykształcenia mieszkańców wsi.

W celu zabezpieczenia się przed podwójnym finansowaniem działań i nakładaniem się pomocy zostaną wdrożone następujące zasady:

- do koordynacji projektów, na które LGD uzyska dofinansowanie, i pracy przy nich, będą zatrudniane osoby, których wynagrodzenie nie jest pokrywane ze środków przeznaczonych na Wdrażanie LSR,
- do każdego realizowanego projektu zostaną utworzone oddzielne konta bankowe,
- za wdrażanie LSR odpowiadać będzie Koordynator ds. LSR,
- osoby pracujące przy wdrażaniu LSR będą miały w swoich zakresach obowiązków jasno określone zadania do realizacji.

16. Przewidywany wpływ realizacji LSR na rozwój regionu i obszarów wiejskich

Prawidłowa realizacja Lokalnej Strategii Rozwoju wpłynie pozytywnie na rozwój regionu i obszarów wiejskich. Założone cele zostały tak skonstruowane, żeby wspomagać w wielotorowy sposób zrównoważony i zintegrowany rozwój regionu.

Realizacja LSR przyczyni się do:

- **wzrostu jakości życia mieszkańców tego regionu** m.in. poprzez zmniejszenie salda emigracji, poprawę stanu infrastruktury sportowo-rekreacyjnej, doposażenie świetlic wiejskich, wzbogacenie oferty w zakresie spędzania czasu wolnego, wreszcie napływ pieniądza związanego z rozwojem turystyki,
- **podniesienia wartości dziedzictwa przyrodniczego i kulturowego** m.in. poprzez oznaczanie i promocję takich obiektów, powstanie szlaku turystycznego „Piekielny Szlak”,
- **rozwoju aktywności gospodarczej** m.in. poprzez wsparcie działalności gospodarczej ukierunkowanej na lokalne produkty, wsparcie działalności gospodarczej osób w wieku 18-35 lat,
- **wzrostu atrakcyjności gospodarczej obszaru** m.in. poprzez budowę małej infrastruktury turystycznej, wspieranie działalności gospodarczej w obszarze turystyka, szlak turystyczny „Piekielny Szlak”,



- **wzrostu integracji społecznej i aktywności mieszkańców** m.in. poprzez cykliczne wydarzenia.

Realizacja LSR wpisze się więc w idealny sposób w założenia programu „LEADER”, który zgodnie z przyjętymi w naszym kraju zasadami ma warunkować rozwój wyżej wymienionych dziedzin na obszarach wiejskich.

Realizacja LSR w perspektywie do roku 2015 przyczyni się do:

- przyciągnięcia na obszar LGD 174 000 turystów,
- rozwoju i wolności od uzależnień oraz podniesienia wartości na rynku pracy 5170 młodych osób,
- wzrostu poziomu wiedzy na temat obszarów o wysokiej wartości przyrodniczej, różnorodności biologicznej, zmianach klimatycznych lub ekologicznego trybu życia u 4400 mieszkańców.

Dzięki osiągnięciu założonych wskaźników:

- wzrośnie jakość życia mieszkańców,
- zwiększy się zaangażowanie młodzieży w rozwój regionu,
- podniesie się wartość dziedzictwa przyrodniczego i kulturowego,
- nastąpi pobudzenie aktywności gospodarczej,
- wzrośnie atrakcyjność gospodarcza obszaru,
- nastąpi wzrost integracji społecznej i aktywności mieszkańców.

Z efektów ponad 186 zrealizowanych przedsięwzięć skorzysta ponad 200 000 osób.



17. Informacje o dołączonych do LSR załącznikach

1. Zestawienie członków LGD
2. Skład organu decyzyjnego – Rady LGD
3. Procedura oceny zgodności operacji z LSR
4. Procedura wyboru operacji przez LGD
5. Procedura odwołania od rozstrzygnięć organu decyzyjnego – Rady LGD
6. Procedura zmiany kryteriów zgodności operacji z LSR
7. Procedura zmiany kryteriów wyboru operacji
8. Regulamin Rady LGD

Załącznik nr 1

Zestawienie Członków LGD – U Źródeł

| Lp. | Imię i Nazwisko / Nazwa | Reprezentowany sektor | Rodzaj prowadzonej działalności | Funkcja w LGD |
|-----|-------------------------------------|-----------------------|---------------------------------|---------------|
| 1 | Agnieszka Kastarynda | gospodarczy | | Rada LGD |
| 2 | Agnieszka Nalewczyńska | społeczny | | członek |
| 3 | Agnieszka Pikuła | społeczny | | członek |
| 4 | Aleksander Jerczyński | gospodarczy | | Rada LGD |
| 5 | Andrzej Sosnowski | społeczny | | Rada LGD |
| 6 | Aneta Gonciarz | społeczny | | Zarząd LGD |
| 7 | Aneta Stępień | społeczny | | członek |
| 8 | Anna Leżańska | społeczny | | Zarząd LGD |
| 9 | Anna Maszewska | gospodarczy | | członek |
| 10 | Bank Spółdzielczy w Końskich | gospodarczy | | Rada LGD |
| 11 | Barbara Słoka | społeczny | | członek |
| 12 | Barbara Stachera | społeczny | | członek |
| 13 | Bliżyńskie Stowarzyszenie Cyklistów | społeczny | | członek |
| 14 | Bogusław Obratański | społeczny | | członek |
| 15 | Czesław Ludwikowski | społeczny | | Rada LGD |
| 16 | Dagmara Kania | społeczny | | członek |
| 17 | Danuta Szymczyk | społeczny | | Rada LGD |
| 18 | Dariusz Kowalczyk | społeczny | | Rada LGD |
| 19 | Dariusz Szczepańczyk | społeczny | | członek |
| 20 | Dorota Urbańczyk | społeczny | | członek |
| 21 | Edyta Wielgus-Czyżewska | społeczny | | członek |
| 22 | Emilia Kupis | społeczny | | Zarząd LGD |
| 23 | Ewa Czarkowska | społeczny | | członek |
| 24 | Ewa Szatkowska | społeczny | | członek |
| 25 | Gabriela Król | społeczny | | Rada LGD |
| 26 | Gerard Pachuc | społeczny | | członek |
| 27 | Gmina Białaczów | publiczny | | Rada LGD |
| 28 | Gmina Bliżyn | publiczny | | Rada LGD |
| 29 | Gmina Gowarczów | publiczny | | członek |
| 30 | Gmina Końskie | publiczny | | członek |
| 31 | Gmina Paradyż | publiczny | | Rada LGD |
| 32 | Gmina Ruda Maleniecka | publiczny | | Rada LGD |
| 33 | Gmina Smyków | publiczny | | Rada LGD |
| 34 | Gmina Stąporków | publiczny | | Zarząd LGD |
| 35 | Gmina Żarnów | publiczny | | Rada LGD |
| 36 | Iwona Makowska | społeczny | | Rada LGD |

| | | | | |
|----|--|-------------|--|-------------------|
| 37 | Jadwiga Życka | społeczny | | członek |
| 38 | Jerzy Kowalski | społeczny | | Komisja Rewizyjna |
| 39 | Jerzy Rams | społeczny | | członek |
| 40 | Józef Pięta | społeczny | | członek |
| 41 | Justyna Pargieła | społeczny | | członek |
| 42 | Koneckie Zakłady Odlewnicze | gospodarczy | | członek |
| 43 | Krzysztof Domagała | społeczny | | członek |
| 44 | Krzysztof Obratański | społeczny | | członek |
| 45 | Magdalena Weber | społeczny | | członek |
| 46 | Marcin Kołodziejczyk | społeczny | | członek |
| 47 | Marcin Latański | społeczny | | członek |
| 48 | Mariusz Góral | społeczny | | członek |
| 49 | Mazowiecko-Świętokrzyskie Towarzystwo Ornitologiczne | społeczny | | członek |
| 50 | Monika Plastkota | społeczny | | członek |
| 51 | Paweł Maszewski | społeczny | | członek |
| 52 | Piotr Kupis | społeczny | | Komisja Rewizyjna |
| 53 | Piotr Pałgan | społeczny | | Zarząd LGD |
| 54 | Polskie Towarzystwo Turystyczno Krajoznawcze Oddział Końskie | społeczny | | Zarząd LGD |
| 55 | Piotr Czarkowski | społeczny | | Zarząd LGD |
| 56 | Roman Jedynak | społeczny | | Komisja Rewizyjna |
| 57 | Sławomir Cichy | społeczny | | Rada LGD |
| 58 | Stanisław Krauze | społeczny | | Rada LGD |
| 59 | Stefan Szymczyk | społeczny | | członek |
| 60 | Stowarzyszenie Inicjatyw Lokalnych Źródło | społeczny | | członek |
| 61 | Stowarzyszenie Kuźnia | społeczny | | Rada LGD |
| 62 | Stowarzyszenie na rzecz Rozwoju Gminy Skrzyszów | społeczny | | członek |
| 63 | Stowarzyszenie na rzecz Rozwoju Wsi Komorów | społeczny | | Rada LGD |
| 64 | Stowarzyszenie na rzecz Rozwoju Wsi Koneckiej | społeczny | | Komisja Rewizyjna |
| 65 | Stowarzyszenie Przyjaciół Smykowa | społeczny | | Rada LGD |

| | | | | |
|----|---|-----------|--|-------------------|
| 66 | Stowarzyszenie Siedlisko | społeczny | | członek |
| 67 | Stowarzyszenie Ziemia Niekłańska | społeczny | | Rada LGD |
| 68 | Sylwia Dulewicz | społeczny | | członek |
| 69 | Sylwia Mogielska | społeczny | | członek |
| 70 | Szymon Biały | społeczny | | Rada LGD |
| 71 | Świętokrzyski Ośrodek Doradztwa Rolniczego w Modliszewicach | publiczny | | członek |
| 72 | Tadeusz Budziński | społeczny | | członek |
| 73 | Tomasz Sliwak | społeczny | | członek |
| 74 | Towarzystwo Przyjaciół Bliżyna | społeczny | | Rada LGD |
| 75 | Wiesław Cłapak | społeczny | | Komisja Rewizyjna |
| 76 | Władysław Musiał | społeczny | | członek |
| 77 | Zbigniew Gontek | społeczny | | Rada LGD |
| 78 | Związek Harcerstwa Polskiego | społeczny | | członek |

Załącznik nr 2

Skład organu decyzyjnego LGD – U Źródleł

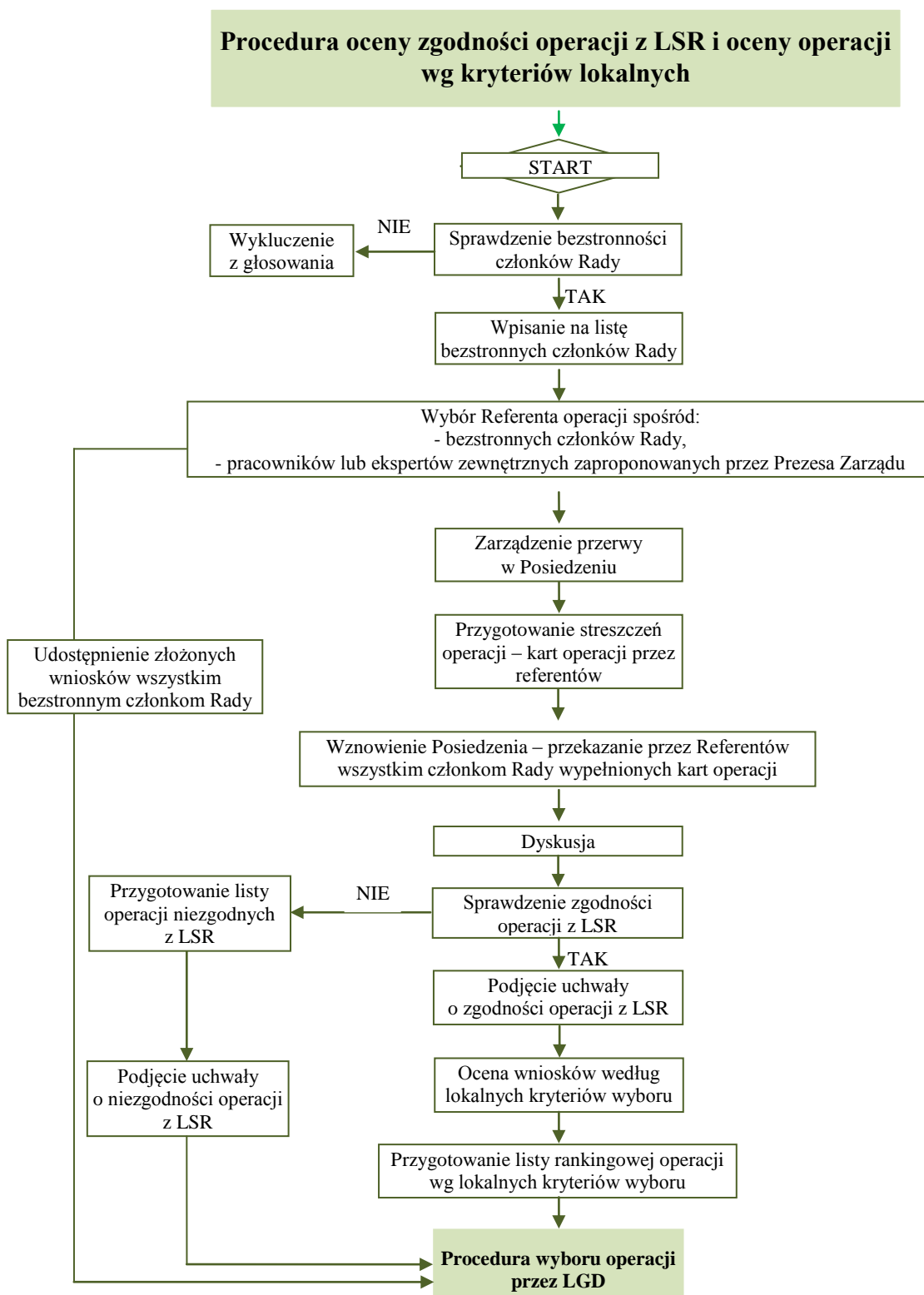
| Lp. | Imię i Nazwisko | Podmiot delegujący | Reprezentowana gmina | Reprezentowany sektor |
|-----|-----------------------------------|---|----------------------|-----------------------|
| 1 | Walachnia Mariusz Jacek | Gmina Bliżyn | Bliżyn | publiczny |
| 2 | Jeżewska-Boczek Marzena Agnieszka | Towarzystwo Przyjaciół Bliżyna | Bliżyn | społeczny |
| 3 | Król Gabriela Emilia | Król Gabriela Emilia | Bliżyn | społeczny |
| 4 | Ludwikowski Czesław Zbigniew | Ludwikowski Czesław Zbigniew | Gowarczów | społeczny |
| 5 | Szymczyk Danuta | Szymczyk Danuta | Gowarczów | społeczny |
| 6 | Cichy Sławomir | Cichy Sławomir | Gowarczów | społeczny |
| 7 | Kowalczyk Dariusz | Kowalczyk Dariusz | Końskie | społeczny |
| 8 | Brzezińska Agnieszka Monika | Stowarzyszenie Kuźnia | Końskie | społeczny |
| 9 | Krauze Stanisław Andrzej | Krauze Stanisław Andrzej | Końskie | społeczny |
| 10 | Kuca Leszek | Gmina Ruda Maleniecka | Ruda Maleniecka | publiczny |
| 11 | Biały Szymon | Biały Szymon | Ruda Maleniecka | społeczny |
| 12 | Jerczyński Aleksander Stefan | Jerczyński Aleksander Stefan | Ruda Maleniecka | gospodarczy |
| 13 | Szczypiór Krzysztof Antoni | Gmina Smyków | Smyków | publiczny |
| 14 | Kołodziejczyk Dorota | Stowarzyszenie Przyjaciół Gminy Smyków | Smyków | społeczny |
| 15 | Sosnowski Andrzej Paweł | Sosnowski Andrzej Paweł | Smyków | społeczny |
| 16 | Makowska Iwona | Makowska Iwona | Stąporków | społeczny |
| 17 | Lachowski Radosław | Stowarzyszenie Na Rzecz Rozwoju Wsi Komorów | Stąporków | społeczny |
| 18 | Rurarz Kazimierz Waclaw | Stowarzyszenie „Ziemia Niekłańska” | Stąporków | społeczny |
| 19 | Pakos Danuta Barbara | Bank Spółdzielczy w Końskich | Końskie | gospodarczy |
| 20 | Kastarynda Agnieszka Małgorzata | Kastarynda Agnieszka Małgorzata | Smyków | gospodarczy |
| 21 | Pluta Iwona | Gmina Paradyż | Paradyż | publiczny |
| 22 | Goworek Barbara | Gmina Białaczów | Białaczów | publiczny |
| 23 | Kozak Rafał | Gmina Żarnów | Żarnów | publiczny |

Załącznik nr 3

**Procedury oceny zgodności operacji z LSR
i oceny operacji wg lokalnych kryteriów wyboru**

1. Członkowie Rady LGD przystępując do procedury zobowiązani są złożyć swój podpis na oświadczeniu o bezstronności zgodnie ze wzorem zatwierdzonym przez Zarząd LGD, dla każdej operacji zgłoszonej do konkursu.
2. Rada podejmuje uchwałę o wykluczeniu z udziału w dyskusji i głosowaniu nad daną operacją członków Rady, którzy nie podpisali oświadczenia o bezstronności dla danej operacji.
3. Z list bezstronnych członków Rady LGD oraz z listy pracowników lub ekspertów zaproponowanej przez Prezesa Zarządu, dla każdej operacji wybierany jest Referent, którego zadaniem jest przygotowanie streszczenia operacji zgodnie ze wzorem zatwierdzonym przez Zarząd LGD – Kartą informacyjną – oraz zreferowanie operacji przed głosowaniem nad stwierdzeniem zgodności operacji z Lokalną Strategią Rozwoju (LSR).
4. Bezstronni członkowie Rady LGD mają prawo do wglądu w biurze LGD do każdego złożonego wniosku od pierwszego dnia Posiedzenia Rady LGD, na którym są rozpatrywane dane operacji do dnia przyjęcia przez Radę ostatecznej listy rankingowej operacji.
5. Po dyskusji przeprowadzane jest głosowanie nad zgodnością operacji z LSR, z którego sporządza się listę operacji zgodnych i listę operacji niezgodnych z LSR.
6. Każda operacja uznana za zgodną z LSR zostaje poddana ocenie według kryteriów lokalnych wyboru operacji. Na podstawie średniej liczby punktów otrzymanych od wszystkich członków Rady biorących udział w głosowaniu, tworzy się listę rankingową operacji.
7. Ocena zgodności operacji z LSR oraz ocena według lokalnych kryteriów wyboru operacji dokonywana jest na podstawie kart ocen, zgodnie ze wzorem zatwierdzonym przez Zarząd LGD.
8. W sprawach nie uregulowanych w mniejszej procedurze decyduje Rada LGD.
9. W procedurze stosuje się wzory dokumentów opracowanych i przyjętych przez Zarząd LGD.

Schemat graficzny procedury oceny zgodności operacji z LSR i oceny operacji wg lokalnych kryteriów wyboru.



Schemat tabelaryczny procedury oceny zgodności operacji z LSR
 i oceny operacji wg lokalnych kryteriów wyboru.

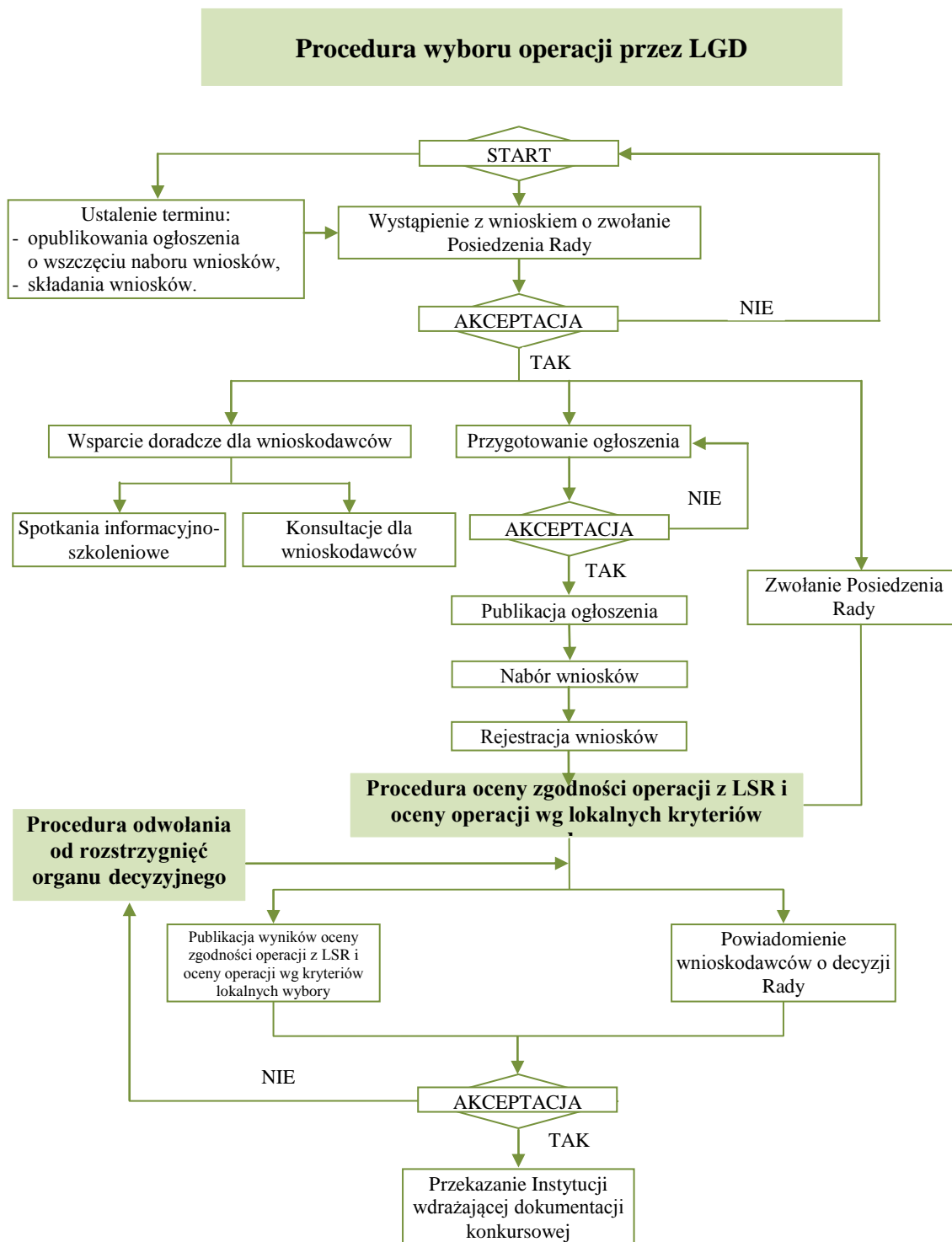
| Czynność | Osoba odpowiedzialna | Używane dokumenty | Adresat/II strona czynności |
|--|---|---|------------------------------------|
| Sprawdzenie bezstronności Rady w podejmowaniu decyzji | Przewodniczący Rady/Prezes Zarządu | Oświadczenie o bezstronności | |
| Wykluczenie z głosowania | Przewodniczący Rady | Uchwała o wykluczeniu z głosowania | |
| Wpisanie na listę biorących udział w głosowaniu | Przewodniczący Rady | Lista biorących udział w głosowaniu | |
| Przygotowanie streszczeń operacji – kart operacji przez niezależnych ekspertów/pracowników Biura | Prezes Zarządu | Wzór karty operacji | Rada |
| Wybór referujących poszczególne operacje | Przewodniczący Rady | Uchwała Rady | Członkowie Rady |
| Przygotowanie streszczenia operacji – karty operacji przez referującego | Członkowie Rady | Wzór karty operacji | Rada |
| Zreferowanie streszczenia opisu operacji – karty operacji | Członkowie Rady /Eksperci zewnętrzni/Pracownicy Biura | | Uczestnicy Posiedzenia Rady |
| Dyskusja | Przewodniczący Rady | | |
| Sprawdzenie zgodności operacji z LSR | Członkowie Rady | Karta oceny zgodności operacji z LSR | |
| Przygotowanie listy operacji niezgodnych z LSR | Przewodniczący Rady | Lista operacji niezgodnych z LSR | |
| Podjęcie uchwały o niezgodności operacji z LSR | Przewodniczący Rady | Uchwała o niezgodności operacji z LSR | |
| Ocena wniosków według lokalnych kryteriów wyboru operacji | Członkowie Rady | Karta oceny operacji według lokalnych kryteriów | |
| Podjęcie uchwały o zgodności operacji z LSR | Przewodniczący Rady | Uchwała o zgodności operacji z LSR | |
| Przygotowanie listy rankingowej operacji wg lokalnych kryteriów wyboru | Przewodniczący Rady | Lista rankingowa | |

Załącznik nr 4

Procedura wyboru operacji przez LGD

1. Za ustalenie harmonogramu naboru operacji oraz ogłoszenie konkursu odpowiada Prezes Zarządu LGD.
2. Wraz z ogłoszeniem konkursu Koordynator LSR zobowiązany jest:
 - a) przeprowadzić w każdej gminie objętej LSR co najmniej jedno spotkanie dotyczące działania, w ramach którego ogłoszony zostanie konkurs,
 - b) prowadzić dyżur w każdej z gmin przy najmniej raz na dwa tygodnie, w ramach którego, świadczył będzie bezpłatne wsparcie doradcze dla potencjalnych wnioskodawców.
3. Każdy wniosek o sfinansowanie operacji złożony w ramach prowadzonego naboru jest rejestrowany i otrzymuje indywidualny numer, który służy do jego identyfikacji w dalszym postępowaniu prowadzonym przez LGD. Wnioskodawca otrzymuje pisemne potwierdzenie złożenia wniosku.
4. Wybór operacji następuje w trakcie obrad Rady LGD zgodnie z Regulaminem Rady i Procedurą oceny zgodności operacji z LSR i oceny operacji wg lokalnych kryteriów wyboru.
5. Wyniki oceny zgodności operacji z LSR zawierające listę rankingową wybranych operacji oraz listę operacji niezgodnych z LSR publikowane są na stronie internetowej LGD.
6. Lista rankingowa wybranych operacji do momentu upływu terminu odwołania się wnioskodawców lub terminu rozstrzygnięcia przez Radę odwołania może ulec zmianie.
7. Każdy wnioskodawca otrzymuje pisemną informację od Przewodniczącego Rady LGD o wynikach oceny zgodności operacji z LSR, listę rankingową wybranych operacji oraz informację o prawie do odwołania i procedurze odwołania od podjętej decyzji.
8. Odwołania rozpatrywane są zgodnie z Procedurą odwołania od rozstrzygnięć organu decyzyjnego i Regulaminem Rady.
9. Ostateczna lista rankingowa z przeprowadzonej Procedury wyboru operacji przez LGD uwzględniająca wyniki Procedury odwołania od rozstrzygnięć organu decyzyjnego wraz z dokumentacją wymaganą rozporządzeniem dotyczącym wdrażania LSR przekazywana jest do Instytucji wdrażającej.
10. W sprawach nie uregulowanych w mniejszej procedurze decyduje Rada LGD.
11. W procedurze stosuje się wzory dokumentów opracowanych i przyjętych przez Zarząd LGD.

Schemat graficzny procedury wyboru operacji przez LGD.



Schemat tabelaryczny procedury wyboru operacji przez LGD.

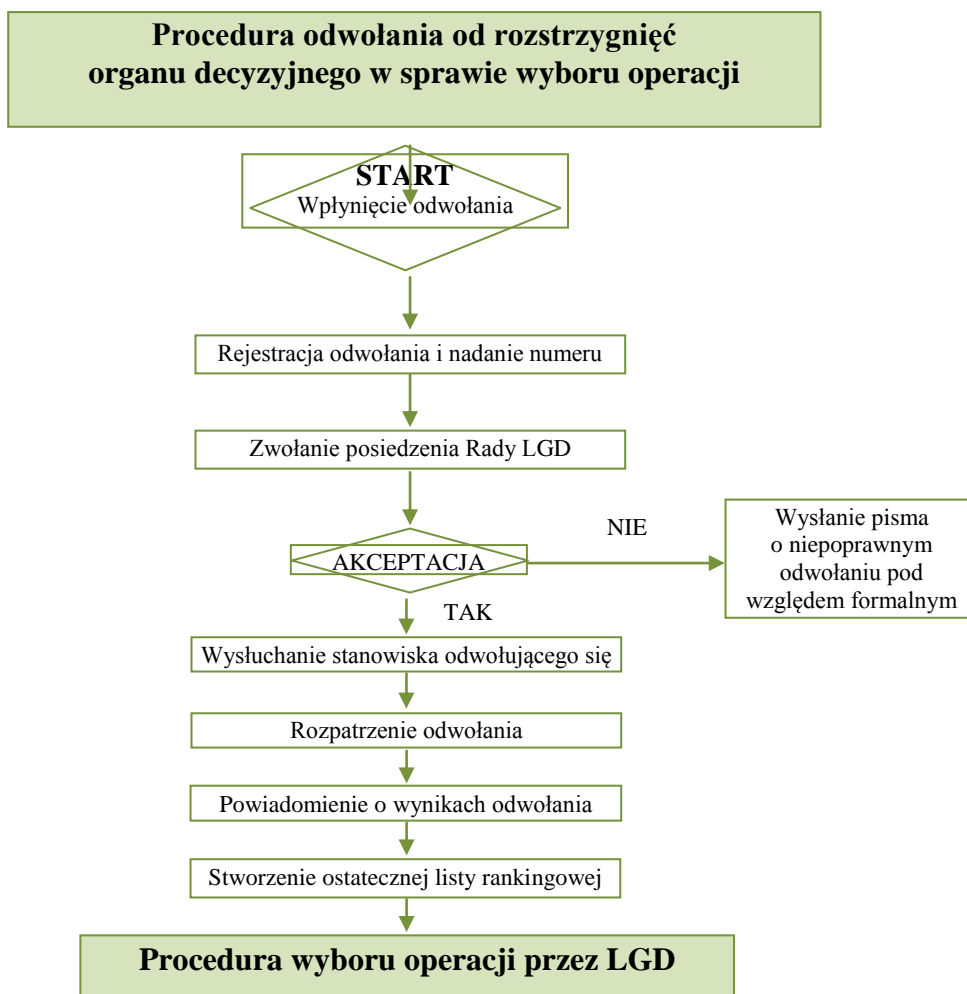
| Czynność | Osoba odpowiedzialna | Używane dokumenty | Adresat/II strona czynności |
|---|-----------------------------|--|---|
| Ustalenie terminu ogłoszenia konkursu i składania wniosków o dofinansowanie operacji. | Prezes Zarządu | Pismo dotyczące terminu ogłoszenia konkursu i składania wniosków | Instytucja wdrażająca |
| Prowadzenie wsparcia dla potencjalnych wnioskodawców: spotkania informacyjne, szkolenia, doradztwo. | Koordynator LSR | Materiały szkoleniowe | Potencjalni wnioskodawcy |
| Przygotowanie ogłoszenia o możliwości składania, za pośrednictwem LGD, wniosków o przyznanie pomocy do samorządu wojewódzkiego. | Koordynator LSR | Projekt ogłoszenia | Instytucja wdrażająca |
| Akceptacja ogłoszenia o możliwości składania, za pośrednictwem LGD wniosków o przyznanie pomocy do samorządu wojewódzkiego. | Instytucja wdrażająca | | |
| Nabór wniosków | Dyrektor Biura | | |
| Rejestracja składanych wniosków o przyznanie pomocy. | Pracownik Biura | | |
| Procedura oceny zgodności operacji z LSR | Przewodniczący Rady | Zgodnie z procedurą oceny zgodności z LSR | |
| Publikacja wyników oceny zgodności operacji z LSR | Dyrektor Biura | Protokół z Posiedzenia Rady LGD, Lista Rankingowa | |
| Powiadomienie o wynikach oceny zgodności operacji z LSR zgodnie z rozporządzeniem dotyczącym wdrażania LSR. | Przewodniczący Rady | Powiadomienie o wynikach oceny | Wnioskodawcy |
| W przypadku odwołań od podjętej decyzji przez Radę Programową - Procedura odwołania od rozstrzygnięć organu decyzyjnego. | Przewodniczący Rady | Zgodnie z procedurą odwołania od rozstrzygnięć organu decyzyjnego | Zgodnie z procedurą odwołania od rozstrzygnięć Rady |
| Publikacja ostatecznych wyników oceny zgodności operacji z LSR | Koordynator LSR | Protokół z posiedzenia Rady, Lista Rankingowa wybranych operacji, Lista operacji niezgodnych z LSR | |
| Powiadomienie wnioskodawców o wynikach oceny zgodności operacji z LSR. | Przewodniczący Rady | Pismo z informacją o decyzji podjętej przez Radę Programową | Wnioskodawca |
| Przekazanie pełnej dokumentacji. | Prezes Zarządu | Protokół przekazania dokumentacji konkursowej | Instytucja wdrażająca |

Załącznik nr 5

Procedura odwołania od rozstrzygnięcia organu decyzyjnego w sprawie wyboru operacji

1. W ramach Procedury rozpatrywane są odwołania od decyzji Rady, które są prawidłowe pod względem formalnym. Stwierdzenie prawidłowości następuje poprzez uchwałę Rady LGD.
2. Odwołanie uznaje się za prawidłowe pod względem formalnym takie, które
 - a) wpłynie do Biura LGD w ciągu 5 dni od otrzymania przez beneficjenta pisemnej informacji o niedokonaniu wyboru operacji przez Radę,
 - b) złożone będzie na formularzu, którego wzór określi Zarząd,
 - c) zawierać będzie: pisemne uzasadnienie odwołania oraz nr wniosku nadany na etapie rejestracji w ramach Procedury wyboru,
 - d) zostało podpisane przez osoby uprawnione do składania wniosku o dofinansowanie operacji w ramach LSR bądź przez osobę posiadającą pełnomocnictwo podpisane przez osoby uprawnione do reprezentowania wnioskodawcę.
3. Każde odwołanie jest rejestrowane i otrzymuje numer, który używany jest w trakcie jego rozpatrywania.
4. Po wpłynięciu co najmniej jednego odwołania Prezes Zarządu występuje do Przewodniczącego Rady o zwołanie posiedzenia Rady.
5. Przewodniczący Rady informuje pisemnie odwołującego się o terminie rozpatrzenia odwołania i możliwości zabrania głosu w trakcie rozpatrywania sprawy.
6. Od decyzji Rady podjętej w ramach Procedury nie ma odwołania.
7. Na stronie Internetowej publikowane są listy odwołań rozpatrzonych pozytywnie, negatywnie i odrzuconych z powodów formalnych.
8. W przypadku pozytywnego rozpatrzenia odwołania dokonuje się uaktualnienia listy rankingowej wybranych operacji, przesyła się ją do wszystkich wnioskodawców i umieszcza na www LGD.
9. W sprawach nie uregulowanych w mniejszej procedurze decyduje Rada LGD.
10. W procedurze stosuje się wzory dokumentów opracowanych i przyjętych przez Zarząd LGD.

Schemat graficzny procedury odwołania od rozstrzygnięć organu decyzyjnego w sprawie wyboru operacji.



Schemat tabelaryczny procedury odwołania od rozstrzygnięć organu decyzyjnego w sprawie wyboru operacji.

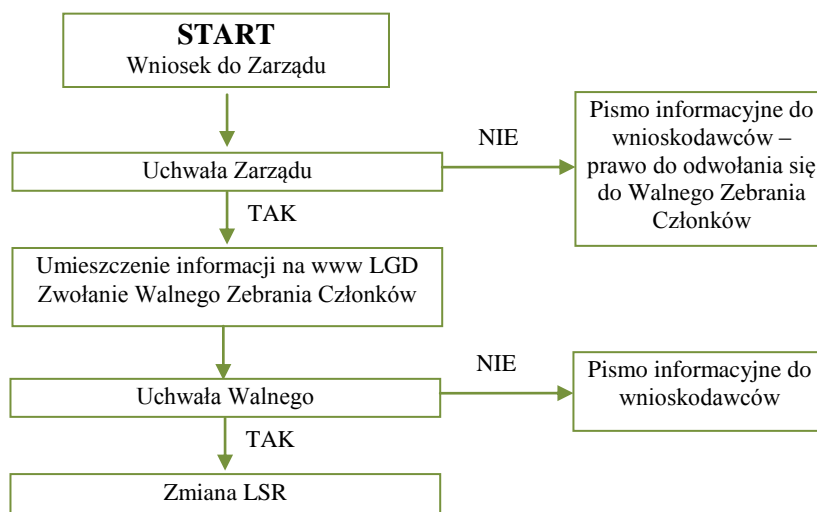
| Czynność | Osoba odpowiedzialna | Używane dokumenty | Adresat/II strona czynności |
|--|-----------------------------|--|------------------------------------|
| Rejestracja i nadanie nr odwołania | Pracownik biura | | |
| Powiadomienie odwołującego się o przyjęciu odwołania i terminie Posiedzenia Rady | Dyrektor Biura | Powiadomienie o przyjęciu odwołania do rozpatrzenia | Wnioskodawcy |
| Zwołanie Rady | Przewodniczący Rady | Zaproszenie na Posiedzenie Rady | Członkowie Rady, Zarządu |
| Posiedzenie Rady w ramach procedury odwołania | Przewodniczący Rady | | |
| Rozpatrzenie odwołania | Rada | Uchwała | |
| Powiadomienie o odrzuceniu odwołania | Przewodniczący Rady | Pismo o odrzuceniu odwołania | Wnioskodawca |
| Powiadomienie o pozytywnym rozpatrzeniu odwołania | Przewodniczący Rady | Pismo z informacją o pozytywnym rozpatrzeniu odwołania | Wnioskodawca |

Załącznik nr 6

Procedura zmiany kryteriów zgodności operacji z LSR

1. Z wnioskiem do Zarządu LGD o zmianę kryteriów zgodności operacji z LSR może wystąpić:
 - a. Rada LGD
 - b. Komisja Rewizyjna LGD
 - c. Zarząd z własnej inicjatywy
 - d. Grupa członków licząca powyżej 10 % wszystkich członków LGD
2. Wnioskodawca ma obowiązek uzyskać pozytywną opinię Zarządu LGD
3. Co najmniej na 14 dni przed walnym Zebraniem Członków LGD informacja o propozycji zmiany musi zostać umieszczona na www LGD
4. Zmiana kryteriów obowiązuje dla konkursów ogłaszanych po przyjęciu uchwały przez Walne Zebranie Członków
5. W sprawach nie uregulowanych w niniejszej procedurze decyduje Rada LGD
6. W procedurze stosuje się wzory dokumentów opracowanych i przyjętych przez Zarząd LGD.

Schemat graficzny procedury



Schemat tabelaryczny procedury

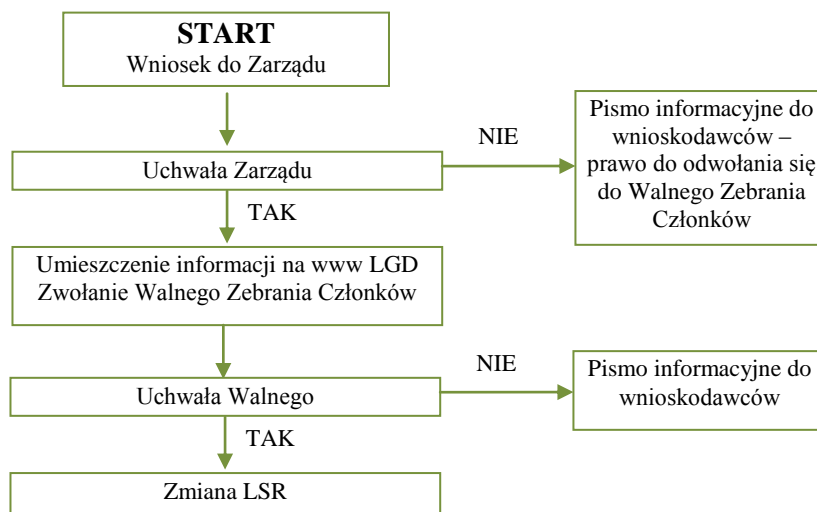
| Czynność | Osoba odpowiedzialna | Używane dokument | Adresat/II strona czynności |
|---------------------------|----------------------|------------------|-----------------------------|
| Rozpatrzenie wniosku | Prezes Zarządu | Wniosek | Wnioskodawca |
| Zwołanie Walnego Zebrania | Prezes Zarządu | | Członkowie LGD |
| Zmiana LSR | Prezes Zarządu | LSR | |

Załącznik nr 7

Procedura zmiany kryteriów wyboru operacji

7. Z wnioskiem do Zarządu LGD o zmianę kryteriów wyboru operacji może wystąpić:
 - e. Rada LGD
 - f. Komisja Rewizyjna LGD
 - g. Zarząd z własnej inicjatywy
 - h. Grupa członków licząca powyżej 10 % wszystkich członków LGD
8. Wnioskodawca ma obowiązek uzyskać pozytywną opinię Zarządu LGD
9. Co najmniej na 14 dni przed walnym Zebraniem Członków LGD informacja o propozycji zmiany musi zostać umieszczona na www LGD
10. Zmiana kryteriów obowiązuje dla konkursów ogłaszanych po przyjęciu uchwały przez Walne Zebranie Członków
11. W sprawach nie uregulowanych w niniejszej procedurze decyduje Rada LGD
12. W procedurze stosuje się wzory dokumentów opracowanych i przyjętych przez Zarząd LGD.

Schemat graficzny procedury



Schemat tabelaryczny procedury

| Czynność | Osoba odpowiedzialna | Używane dokumenty | Adresat/II strona czynności |
|---------------------------|----------------------|-------------------|-----------------------------|
| Rozpatrzenie wniosku | Prezes Zarządu | Wniosek | Wnioskodawca |
| Zwołanie Walnego Zebrania | Prezes Zarządu | | Członkowie LGD |
| Zmiana LSR | Prezes Zarządu | LSR | |

Załącznik nr 8

REGULAMIN PRACY RADY Lokalnej Grupy Działania – U ŹRÓDEŁ

§ 1

1. Niniejszy regulamin określa uprawnienia, organizację pracy oraz tryb obradowania organu decyzyjnego LGD – Rady LGD, zwanej dalej Radą, powołanej na podstawie § 19 ust. 1 Statutu Lokalnej Grupy Działania – U ŹRÓDEŁ.
2. Zadaniem Rady jest wybór operacji zgodnie z art. 62 ust. 4 rozporządzenia Rady (WE) nr 1698/2005 z dnia 20 września 2005 r. w sprawie wsparcia Rozwoju Obszarów Wiejskich przez Europejski Fundusz Rolny na rzecz Rozwoju Obszarów Wiejskich (Dz. Urz. UE L277 z 21.10.2005 r. str.1), które mają być realizowane w ramach opracowanej przez LGD Lokalnej Strategii Rozwoju;

§ 2

Terminy użyte w niniejszym Regulaminie oznaczają:

1. LGD – oznacza Lokalną Grupę Działania, którą jest „Lokalna Grupa Działania – U Źródeł”
2. Rada – oznacza Radę LGD
3. Regulamin – oznacza Regulamin Pracy Rady LGD
4. Zarząd – oznacza Zarząd LGD
5. Biuro – oznacza Biuro Zarządu LGD
6. Walne Zebranie Członków – oznacza Walne Zebranie Członków LGD
7. LSR – oznacza Lokalną Strategię Rozwoju LGD
8. Przewodniczący – oznacza Przewodniczącego Rady LGD
9. Sekretarz – oznacza Sekretarza obrad Rady LGD

§ 3

1. Członkowie Rady wybierani są zgodnie z § 19 ust.2 Statutu LGD
2. Skład Rady stanowi 23 członków.
3. Członkowie Rady spośród swojego grona wybierają Przewodniczącego Rady i Wiceprzewodniczącego Rady.
4. Do zadań Przewodniczącego Rady należy:
 - a. organizacja pracy Rady i przewodniczenie posiedzeniom Rady,
 - b. współpraca z Zarządem i Biurem,
 - c. zwoływanie posiedzeń Rady.

§ 4

Członkom Rady przysługuje zwrot kosztów związanych z pełnieniem funkcji.

§ 5

1. Członkowie Rady mają obowiązek uczestniczenia w posiedzeniu Rady.
2. W przypadku niemożności wzięcia udziału w posiedzeniu Rady, Członek Rady zawiadamia o tym przed terminem posiedzenia Przewodniczącego Rady.
3. Za przyczyny uniemożliwiające wzięcie udziału przez Członka Rady w posiedzeniu Rady uważa się:
 - a. chorobę albo konieczność opieki nad chorym,
 - b. podróż służbową,
 - c. inne prawnie lub losowo uzasadnione przeszkody.

§ 6

Posiedzenia Rady są zwoływane odpowiednio do potrzeb LGD, w szczególności wynikających z naboru wniosków prowadzonego przez LGD.

§ 7

Posiedzenie Rady zwołuje Przewodniczący, uzgadniając miejsce, termin i porządek posiedzenia z Prezesem Zarządu.

§ 8

1. Członkowie Rady powinni być pisemnie lub w każdy inny skuteczny sposób zawiadomieni o miejscu, terminie i porządku posiedzenia Rady najpóźniej 14 dni przed terminem posiedzenia.
2. W przypadku posiedzeń Rady związanych z rozpatrzeniem odwołania powinni być pisemnie lub w każdy inny skuteczny sposób zawiadomieni o miejscu, terminie i porządku posiedzenia Rady najpóźniej 7 dni przed terminem posiedzenia.

§ 9

1. Rada obraduje na posiedzeniach.
2. Decyzje Rady dotyczące przyznania pomocy lub innych kompetencji zapisanych w § 1 pkt. 2 podejmowane są w formie uchwały.

§ 10

1. Posiedzenia Rady otwiera, prowadzi i zamyka Przewodniczący.
2. Obsługę posiedzeń Rady zapewnia Biuro, w tym w szczególności przygotowuje streszczenie poszczególnych operacji wnioskowanych do przyznania pomocy.
3. W przypadku nieobecności Przewodniczącego, obrady prowadzi Wiceprzewodniczący Rady, a w przypadku nieobecności Wiceprzewodniczącego, wybrany większością głosów Przewodniczący Obrad.
4. Rada pracuje przy obecności co najmniej 50% członków co stanowi quorum.
5. Rada podejmuje decyzje zwykłą większością głosów. W przypadku równej ilości głosów decyduje głos Przewodniczącego lub w przypadku, o którym mowa w pkt. 3 Wiceprzewodniczącego Rady lub Przewodniczącego Obrad.
6. Prawo głosu w głosowaniach nad podjęciem uchwały przysługuje wyłącznie członkom Rady.
7. W posiedzeniu Rady uczestniczy Prezes Zarządu lub wskazany przez niego Członek Zarządu oraz Przedstawiciele Biura, którym przysługuje głos doradczy.
8. Przewodniczący może zaprosić do udziału w posiedzeniu osoby trzecie, w szczególności ekspertów.

§ 11

1. Prawomocność posiedzenia (quorum) stwierdza Przewodniczący na podstawie podpisanej listy obecności.
2. W razie braku quorum Przewodniczący zamyka obrady wyznaczając równocześnie nowy termin posiedzenia, co zostaje odnotowane w protokole.
3. Po stwierdzeniu quorum, Rada dokonuje wyboru Sekretarza Obrad i przyjmuje porządek obrad, który obejmuje w szczególności:
 - a. Prezentację i omówienie operacji o przyznanie pomocy, złożonych w ramach naboru prowadzonego przez LGD.
 - b. Dyskusję oraz podjęcie decyzji o wyborze operacji do przyznania pomocy.
 - c. Informację Zarządu o realizacji operacji, które były przedmiotem wcześniejszych posiedzeń Rady.
 - d. Wolne wnioski i zapytania.

§ 12

Po zamknięciu dyskusji w danej sprawie Przewodniczący zarządza głosowanie.

§ 13

1. Wszystkie głosowania Rady są jawne.
2. Głosowania Rady mogą odbywać się w następujących formach:
 - a. Przez podniesienie ręki na wezwanie Przewodniczącego.
 - b. Przez wypełnienie i oddanie Sekretarzowi Karty oceny.

§ 14

1. W głosowaniu przez podniesienie ręki Sekretarz oblicza głosy „za”, głosy „przeciw” i głosy „wstrzymuję się od głosu”.
2. Wyniki głosowania ogłasza Przewodniczący.

§ 15

1. Głosowanie w sprawie:
 - a. zgodności projektu z LSR,
 - b. oceny operacji według lokalnych kryteriów wyboru przyjętych przez LGD,odbywa się zgodnie z:
 - a. procedurą zgodności operacji z LSR i oceny operacji, załączoną do LSR,
 - b. procedurą wyboru operacji przez LGD, załączoną do LSR.

§ 16

1. Wynik głosowania w sprawie uznania operacji za zgodny z LSR jest pozytywny, jeśli zwykła większość głosów została oddana na opcję, że projekt jest zgodny z LSR.
2. Wyniki głosowania ogłasza Przewodniczący.

§ 17

1. W trakcie posiedzenia Rady sporządzany jest protokół przez obecnego na posiedzeniu pracownika Biura.
2. Protokół z posiedzenia, powinien zawierać, w szczególności:
 - a. liczbę obecnych członków Rady,
 - b. przyjęty przez Radę program obrad,
 - c. przedmiot posiedzenia i poszczególnych głosowań,
 - d. treść uchwał,
 - e. wyniki głosowań.
3. Każde głosowanie dokonywane przez wypełnienie kart oceny operacji odnotowuje się w protokole. Karty oceny operacji, złożone w trakcie danego głosowania stanowią załącznik do protokołu.

§ 18

1. Uchwałom Rady nadaje się formę odrębnych dokumentów, z wyjątkiem uchwał proceduralnych, które odnotowuje się w protokole posiedzenia.
2. Podjęte uchwały opatruje się datą i numerem.
3. Uchwałę podpisuje Przewodniczący po jej podjęciu.
4. Uchwały podjęte przez Radę, nie później niż 7 dni od ich uchwalenia, Przewodniczący przekazuje Zarządowi.

§ 19

1. Protokół z posiedzenia Rady LGD sporządza się w terminie 7 dni po odbyciu posiedzenia
2. Protokoły i dokumentacja z posiedzeń Rady jest gromadzona i przechowywana w Biurze.



§ 20

Wolne wnioski i zapytania formułowane są ustnie na każdym posiedzeniu Rady, a odpowiedzi na nie udzielane są w miarę możliwości bezpośrednio na danym posiedzeniu.

§ 21

1. Przed dyskusją i głosowaniem nad wyborem operacji Członkowie Rady podpisują deklarację poufności i bezstronności, zgodną ze wzorem uchwalonym przez Zarząd.
2. W głosowaniu i dyskusji nad wyborem operacji nie bierze udziału członek Rady, którego udział w dokonywaniu wyboru operacji może wywołać wątpliwości, co do jego bezstronności.
3. Wykluczeniu z głosowania i dyskusji nad wyborem operacji podlegają:
 - a. osoby składające wniosek,
 - b. osoby spokrewnione w pierwszej linii z wnioskodawcą,
 - c. osoby zasiadające w organach lub będące przedstawicielami osób prawnych składających wniosek,
 - d. pozostałe osoby które nie podpiszą deklaracji poufności i bezstronności.
4. W przypadkach innych niż wymienione w pkt. 3 o wykluczeniu decyduje głosowanie Rady.

§ 22

Regulamin obowiązuje od dnia zatwierdzenia przez Walne Zebranie Członków.