

BIURO PROJEKTOWE ANNA ANDRZEJCZAK
ul. PLAC ZWYCIĘSTWA 2
90-312 ŁÓDŹ
Tel 42 633 79 52

Zlecniodawca: Gmina Paradyż
z/s Urząd Gminy w Paradyżu
26-333 Paradyż
ul. Konecka 4

Projekt budowlany
kanalizacji sanitarnej wraz z odgałęzieniem w pasie drogowym i przyłączem
w m-ci Daleszewice gm. Paradyż

Lokalizacja:

Obr. Daleszewice dz. Nr 356, 1045/2, 402/2

Projektant: inż. E. Andrzejczak

Współpraca : inż. K. Nowak

Sprawdzenie: mgr inż. A. Andrzejczak - Moder

październik 2012 r.

Teczka zawiera

1. Strona tytułowa	str. 1
2. Spis zawartości teczki	2
3. Oświadczenie	3
4. Zaświadczenie o przynależności do ŁOIIB	4-5
5. Uprawnienia	6-7
6. Opis do projektu zagospodarowania	8
1. Przedmiot inwestycji	8
2. Istniejący stan zagospodarowania	8
3. Zagospodarowanie działki	8
4. Zestawienie powierzchni	8
5. Dane o działce	8
6. Szkody górnicze	8
7. Zagrożenie dla środowiska	8
7. Opis do projektu kanalizacji	9
1. Zleceniodawca	9
2. Cel i zakres opracowania	9
3. Podstawa opracowania	9
4. Charakterystyka terenu	9
5. Warunki gruntowo – wodne	9
6. Odbiornik ścieków	10
7. Układ sytuacyjno – wysokościowy , odtworzenie nawierzchni	10
8. Materiał i uzbrojenie	10
9. Wytyczne wykonawstwa	10
10. Skrzyżowania z istniejącym uzbrojeniem	11
11. Przyłącze kanalizacji sanitarnej	11
8. BIOZ.....	12-14
9. Załączniki	
1,2 Decyzje Wójta Gminy Paradyż.....	15-16
3. Wypis z planu zagospodarowania.....	17-22
4,5 Warunki techniczne.....	23-25
6. Uzgodnienie ZUD.....	26-28
10. Trasowanie geodezyjne.....	29-30
11. Część graficzna	
1. Projekt zagospodarowania terenu.....	31
2. Profile kanalizacji sanitarnej 1:100/500.....	32

Łódź, 10.2012 r.

O Ś W I A D C Z E N I E

Na podstawie Ustawy z dnia 7 lipca 1994 r. Prawo Budowlane tekst jednolity Dz. U. Nr 243 z 2010 poz. 1623 r. oświadczam, że:

Projekt budowlany kanalizacji sanitarnej wraz z odgałęzieniem w pasie drogowym i przyłączem

w miejscowości: Daleszewice gm. Paradyż

Lokalizacja: Obr. Nr 356, 1045/2, 402/2

został sporządzony zgodnie z obowiązującymi przepisami oraz zasadami wiedzy technicznej.

.....
(sprawdzający)

.....
(projektant)

6. Opis do projektu zagospodarowania kanalizacji sanitarnej z odgałęzieniem i przyłączem w m-ci Daleszewice gm. Paradyż

1. Przedmiot inwestycji

Przedmiot inwestycji stanowi projekt kanalizacji sanitarnej w m-ci Daleszewice wraz z odgałęzieniem w pasie drogowym i przyłączem .

Jest to kanał o średnicy $D = 200$ PVC i łącznej długości $L = 59,0$ m.

Liczba odgałęzień i przyłącze $D 160$ PVC - szt. 1

2. Istniejący stan zagospodarowania

Miejscowość Daleszewice to tereny zabudowy mieszkalnej.

Projekt niniejszy nie przewiduje zmian w zagospodarowaniu istniejącego terenu, a tylko przywrócenie go do stanu istniejącego po zakończeniu robót.

3. Zagospodarowanie działki

Inwestycja będąca przedmiotem niniejszego projektu nie przewiduje zmiany zagospodarowania terenu na którym jest lokalizowana.

4. Zestawienie powierzchni

Długość projektowanej kanalizacji sanitarnej $D = 200$ PVC , $L = 59,0$ m,

Odgałęzienia $D160$ PVC - szt. 1

5. Dane o działce na której przewiduje się lokalizację kanału

Działka to pas drogowy drogi gminnej stanowiącej własność Gminy Paradyż i nie są wpisane do rejestru zabytków, ani nie podlegają ochronie na podstawie ustaleń miejscowego planu zagospodarowania terenu.

6. Szkody górnicze

Na terenie lokalizacji kanału szkody górnicze nie występują.

7. Zagrożenie dla środowiska

Planowana budowa kanału sanitarnego poprawi stan ochrony sanitarnej terenu, przyspieszy likwidację istniejących zbiorników bezodpływowych.

7. Opis do projektu kanalizacji sanitarnej w m-ci Daleszewice gm. Paradyż

1. Zlecniodawca

Zlecniodawcą niniejszego opracowania jest Gmina Paradyż, Urząd Gminy w Paradyżu , ul. Konecka 4 , 26 - 333 Paradyż.

2. Cel i zakres opracowania

Celem opracowania jest uporządkowanie gospodarki ściekowej dla zlewni zabudowy mieszkaniowej, przynależnej do kanału przewidzianego do realizacji w pasie drogi gminnej w Daleszewicach.

Zakres opracowania stanowi:

- a) kanał sanitarny D 200 PVC L = 59,0 m;
- b) wykonanie odgałęzień w pasie drogowym - D 160 PVC – szt.1

3. Podstawa opracowania

- umowa z Zamawiającym
- decyzja lokalizacyjna wydana przez Urząd Gminy w Paradyżu
- plan sytuacyjny - wysokościowy z inwentaryzacją istniejących urządzeń nad i podziemnych w skali 1 : 500
- warunki techniczne wydane przez Urząd Gminy w Paradyżu.

4. Charakterystyka terenu

Teren na którym projektuje się uzbrojenie w planie zagospodarowania przeznaczony jest pod budownictwo mieszkaniowe , jednorodzinne .

Taka zabudowa stanowi aktualne zainwestowanie terenu.

Wzdłuż drogi przebiegają:

- wodociąg
- linie telekomunikacyjne
- linie energetyczne.

Droga posiada nawierzchnię ziemna utwardzoną.

5. Warunki gruntowo – wodne

Warunki gruntowo- wodne podano na podstawie dokumentacji geologiczno – inżynierskiej opracowanej dla potrzeb budowy sieci uzbrojenia terenu w Gminie Paradyż.

W podłożu występują grunty przepuszczalne na podbudowie gruntów spoistych.
Woda gruntowa występuje na poziomie 1,2 – 2,5 m ppt.

6. Odbiornik ścieków

Odbiornikiem ścieków sanitarnych z projektowanego kanału będzie projektowana kanalizacja sanitarna w tej samej miejscowości

7. Układ sytuacyjno – wysokościowy projektowanej kanalizacji sanitarnej, odtworzenie nawierzchni.

Projektowany kanał sanitarny został zlokalizowany w pasie drogowym.

Układ wysokościowy uzbrojenia został dostosowany do położenia wysokościowego odbiornika.

W pasie drogowym kanał przebiega w jezdni ziemnej.

Nawierzchnię po robotach należy odtworzyć.

Wykonać zasypkę kanału piaskiem z zagęszczeniem.

Dokonać odtworzenia nawierzchni jako tłuczniowej o grubości warstwy 20 cm na szerokości 3,0 m .

8. Materiał i uzbrojenie

Kanalizację sanitarną grawitacyjną zaprojektowano z rur PVC średnicy 200 mm o sztywności obwodowej 4 kN/m².

Na kanałach przewidziano studzienki w systemie przyjętych rur średnicy d 400 mm.

W przypadku nietypowych włączeń przykanalików zastosować studzienki z kręgów ø 1,00 m z kinetą prefabrykowaną z izolacją dyspersją asfaltowo-gumową i folią izolacyjną, wyposażone w płyty i włazy typu ciężkiego oraz stopnie żłazowe.

Przewody ułożyć na podsypce piaskowej grubości 15 cm. Dokonać zasypki gruntem zagęszczalnym (piaskiem) .

Obsypkę i zasypkę zagęścić do 99 %.

Staranne zagęszczenie jest wymagane ze względu na występowanie waporu przewodu przez wodę gruntową.

9. Wytyczne wykonawstwa

Wykopy należy prowadzić sprzętem mechanicznym w wykopach o ścianach pionowych umocnionych.

Urobek na odkład lub z niektórych odcinków do wywózki w miejsce wskazane przez Zleceniodawcę.

Zgodnie z zaleceniami dokumentacji technicznych badań podłoża gruntowego roboty zaleca się prowadzić w okresie statystycznie niskich opadów.

Jeśli zajdzie potrzeba to obniżenie zwierciadła wody poprzez ułożenie dwustronnego drenażu w obsypce żwirowej z sączków \varnothing 110 mm

i odpompowanie wody ze studzienek zbiorczych drenażu zlokalizowanych co 50 -70 m.

Pompy o napędzie spalinowym.

Orientacyjna liczba godzin pompowania ok. 100

10. Skrzyżowania z istniejącym uzbrojeniem

Projektowana kanalizacja sanitarna krzyżuje się z uzbrojeniem istniejącym.

Na kable energetyczne przewidziano nałożenie rur osłonowych dwudzielnych \varnothing 110 PCV zabezpieczonych obejmami.

Istniejące uzbrojenie przebiegające powyżej projektowanych kanałów należy zabezpieczyć przez podwieszenie lub podparcie, a konstrukcję odciażającą pozostawić w zasypnym wykopie.

Roboty ziemne w miejscach skrzyżowań i zbliżeń prowadzić ręcznie pod nadzorem służb Użytkownika.

11. Przyłącza kanalizacji sanitarnej

W ramach niniejszego projektu zaprojektowano odgałęzienia kanalizacji sanitarnej do posesji w ramach pasa drogowego, oraz przyłącze kanalizacyjne.

Średnica odgałęzień D 160 PVC. Warunki realizacji jak przy budowie sieci kanalizacyjnej.



BIURO PROJEKTOWE ANNA ANDRZEJCZAK
ul. PLAC ZWYCIĘSTWA 2
90-312 ŁÓDŹ
Tel 42 633 79 52

Zleceniodawca: Gmina Paradyż
Urząd Gminy w Paradyżu
26 – 333 Paradyż
ul. Konecka 4

Informacja Bezpieczeństwa i Ochrony Zdrowia

Projekt budowlany
kanalizacji sanitarnej wraz z odgałęzieniem w pasie drogowym i przyłączem
w m-ci Daleszewice gm. Paradyż

Lokalizacja:

Obr. Daleszewice dz. Nr 356, 1045/2, 402/2

Projektant: inż. E. Andrzejczak

Współpraca : inż. K. Nowak

Sprawdzenie: mgr inż. A. Andrzejczak - Moder

Spis treści

1. Zleceniodawca
2. Zakres opracowania
3. Podstawa opracowania
4. Warunki gruntowo wodne
5. Bezpieczeństwo i ochrona zdrowia
- 5.1. Zabezpieczenie terenu budowy
- 5.2. Ochrona środowiska w czasie wykonywania robót
- 5.3. Ochrona przeciwpożarowa

- 5.4. Materiały szkodliwe dla otoczenia
- 5.5. Roboty ziemne
- 5.6. Plan bezpieczeństwa

październik 2012 r.

1. Zleceniodawca

Zleceniodawcą niniejszego projektu jest Gmina Paradyż .

2. Zakres opracowania

Zakres opracowania stanowi projekt kanalizacji sanitarnej wraz z odgałęzieniem w pasie drogowym w Daleszewicach w Gminie Paradyż .

Długość kanału o średnicy $D = 200$ PVC $L = 59.0$ m.

Liczba odgałęzień i przyłączy $D 160$ PVC - szt. 1

3. Podstawa opracowania

- umowa z Gminą Paradyż
- plan sytuacyjny – wysokościowy trasy kanału z inwentaryzacją istniejących urządzeń nad i podziemnych w skali 1 : 500
- warunki techniczne wydane przez użytkownika
- decyzja celu publicznego
- koncepcja skanalizowania Gminy Paradyż

4. Warunki gruntowo – wodne

Warunki gruntowo- wodne podano na podstawie dokumentacji geologiczno – inżynierskiej opracowanej dla potrzeb budowy sieci uzbrojenia terenu w Gminie Paradyż .

W podłożu występują grunty przepuszczalne na podbudowie gruntów spoistych.

Woda gruntowa występuje na poziomie 1,2 – 2,5 m ppt.

5. Bezpieczeństwo i ochrona zdrowia

5.1. Zabezpieczenie terenu budowy

Wykonawca przed przystąpieniem do robót powinien przedstawić zatwierdzony i uzgodniony z zarządami dróg i organem zarządzającym ruchem projekt organizacji ruchu i zabezpieczenia robót na okres ich prowadzenia.

W zależności od potrzeb i postępu robót projekt organizacji ruchu powinien być aktualizowany przez Wykonawcę na bieżąco.

W czasie wykonywania robót Wykonawca powinien dostarczyć, zainstalować i obsługiwać wszystkie tymczasowe urządzenia zabezpieczające, takie jak: zapory, światła ostrzegawcze, sygnały, itp., zapewniając w ten sposób bezpieczeństwo pojazdów i pieszych. Wykonawca musi zapewnić stałe warunki widoczności w dzień i w nocy tych zapór i znaków, dla których jest to nieodzowne ze względów

bezpieczeństwa. Tablice informacyjne należy utrzymywać w dobrym stanie przez cały okres realizacji.

5.2. Ochrona środowiska w czasie wykonywania robót

Wykonawca ma obowiązek znać i stosować w czasie prowadzenia robót wszelkie przepisy dotyczące ochrony środowiska naturalnego.

W okresie trwania budowy i wykończenia robót Wykonawca powinien utrzymywać teren budowy i wykopy w stanie bez wody stojącej.

Stosować się do przepisów i norm dotyczących ochrony środowiska na terenie.

Podejmować środki ostrożności i zabezpieczenia przed zanieczyszczeniem wód, powietrza pyłami i gazami, możliwością powstania pożaru.

5.3. Ochrona przeciwpożarowa

Należy przestrzegać przepisów ochrony przeciwpożarowej.

Utrzymywać sprawny sprzęt przeciwpożarowy.

Materiały łatwopalne należy składować zgodnie z przepisami i zabezpieczyć przed dostępem osób trzecich.

5.4. Materiały szkodliwe dla otoczenia

Wszystkie materiały użyte do robót muszą mieć świadectwa dopuszczenia, wydane przez uprawnioną jednostkę, jednoznacznie określające brak szkodliwego oddziaływania tych materiałów na środowisko.

5.5. Roboty ziemne

Wykonywanie robót ziemnych w bezpośrednim sąsiedztwie sieci elektroenergetycznych, telekomunikacyjnych, gazowych, ciepłowniczych, wodociagowych i kanalizacyjnych powinno być poprzedzone określeniem przez kierownika budowy bezpiecznej odległości, w jakiej mogą być one wykonywane od istniejących sieci i sposobu wykonywania tych robót.

Roboty powinny być prowadzone w porozumieniu i pod nadzorem właściwej jednostki, w której zarządzie lub użytkowaniu znajdują się instalacje. Miejsca tych robót należy oznakować napisami ostrzegawczymi i ogrodzić.

Po trasie kabli energetycznych, telekomunikacyjnych, gazociągów i ciepłociągów roboty ziemne należy prowadzić ręcznie.

5.6. Plan bezpieczeństwa

Kierownik budowy jest obowiązany do sporządzenia, przed rozpoczęciem budowy, planu bezpieczeństwa i ochrony zdrowia, (na podstawie Rozporządzenia Ministra Infrastruktury z dnia 23.06.2003 r. w sprawie informacji dotyczącej bezpieczeństwa

i ochrony zdrowia oraz planu bezpieczeństwa i ochrony zdrowia (Dz.U.Nr 120
z dnia 10 lipca 2003 r. § 6 p. 1a).

MAPA DO CELÓW PROJEKTOWYCH
SKALA 1:500

woj. łódzkie
powiat opoczyński
gmina : 100705.2. Porąbk
dane : 0004. Dobrańskie
działki nr 402/2, 1045/2

Praca zgłoszona pod nr KERG. 1736-19/2012
Układ współrzędnych "1965"
Podział odniesienia "Krańszki"

Mapa służy do celów projektowych w zakresie
opracowania i stanowi załącznik do projektu w
Stan aktualności na 27.02.2012 r.

Niniejszą mapę na podstawie mapy sył - wys
w skali 1:1000, sekcja nr 131144.081
oraz własnego pomiaru z 2012 r. opracowała

GEODEZJA S.C.
ELIASE GRZECIŃSKI, ELIASE GRZECIŃSKI
Za 300.000 zł, licencja nr 13
tel. 605 056 336; 605 056 356

wykonat

Opracowano dnia 07.03.2012 r.

Nie wyklucza się istnienia w terenie innych
nie wskazanych na niniejszej mapie urządzeń
podziemnych, które nie były zgłoszone do
inwentaryzacji lub o których brak jest
informacji w instytucjach branżowych.

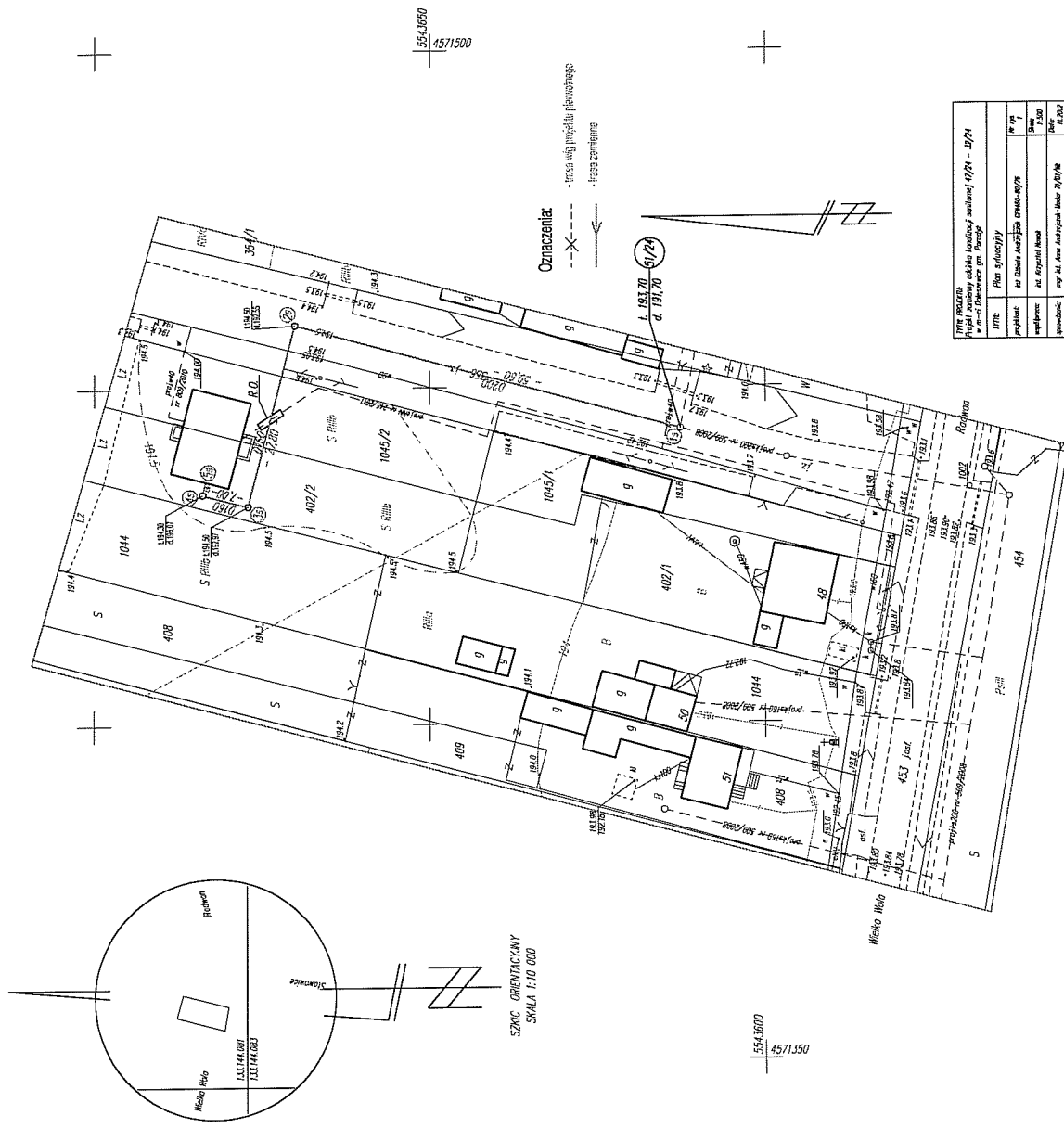
Granica działek wstawiona na podstawie
słowa posiadania

Punkty osnowy geodezyjnej podlegają ochronie
(Ustawa z dnia 17.03.1989r. - Prawo Geodezyjne
i Kartograficzne. Rozporządzenie Ministra Spraw
Wewnętrznych i Administracji z dnia
15.04.1996r. - Dziennik Ustaw Nr 45 poz. 454.)

LEGENDA :

- kontury klasifikacyjne w/ą ewidencji gruntów
- użytki gruntowe w/ą ewidencji gruntów
- użytki gruntowe nie ujawnione w bazie
- danych ewidencji gruntów i użytków
- W przedmiotowych działkach nie stwierdzono
służebności gruntowej.

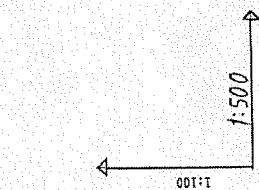
Mapa indeksowa jest obszerna z mapą dla projektowych,
zawierająca dane POCISK Stanowe Państwowego
w Oporze pod 115.001-102012 w dniu 15.03.2012
za zgodność z oryginałem :



Oznaczenia:

- - - - - linia w/ą projektu planowego
- - - - - linia zabudowy

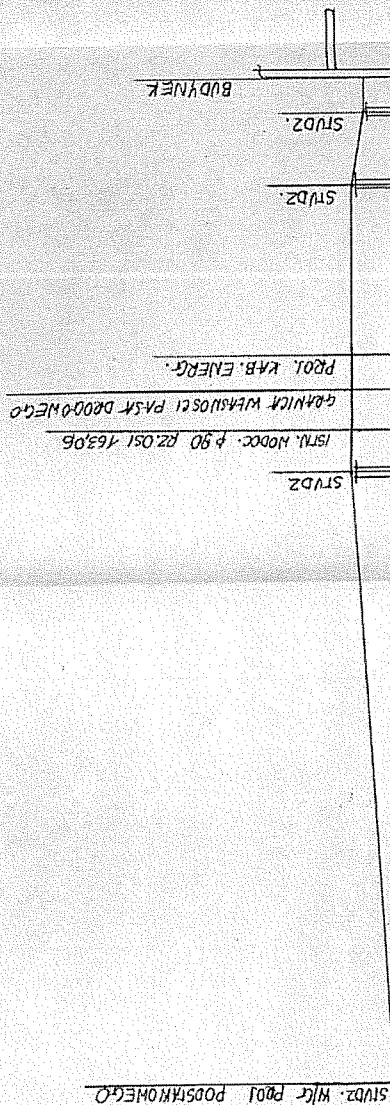
Tytuł projektu Pracę wykonano w oparciu o plan sytuacyjny 102012 - 102012 w m-c Odniesienia gr. Państw.			
tytuł	Plan sytuacyjny	nr projektu	102012
opracowanie	na podstawie mapy 102012-102012	data	15.03.2012
opracowanie	na podstawie mapy 102012-102012	data	15.03.2012



POZIOM PORÓWNAWCZY 120,00 m n.p.m

RZĘDNA TERENU ISTN.	200
RZĘDNA DŃA KANAŁU	193,70
ZAGŁĘBIENIE DŃA KANAŁU	6,30
SPADKI, DŁUGOŚCI	13,4% op 59,60
ŚREDNICA, MATERIAŁ	D200 PVC
ODCINKI	- 59,60 -
ODLEGŁOŚCI	90,00

Wzrost: 1,60 m, Ciężar ciała: 70 kg



51/24 (15)

(25)

(35)

(45) (55)

INŻ. ELŻBIETA ANDRZEJCZAK
Rzeczoznawca w zakresie: wodociągów i kanalizacji
Upr. w specjalności: inst.-inżynierskiej
upr. nr GP II 460-8076-23765 WL 1022 WL
w zakr. sieć i inst. sanit. oraz ochr. środow.

mgr inż. Anna Andrzejczak-Możejko
upr. nr ewid. 7101/VWL
w zakresie: sieć, instalacji, urządzeń
wodociągów, kanalizacji, elektrycznych
wentylacyjnych i gazowych

Obiekt: PROJEKT KANALIZACJI SANIT. I H.C. DNIESENIE G.H. PRAPADYŻ.	Projektant: INŻ. E. ANDRZEJCZAK	Sprawdził: mgr inż. A. MOJEJKO
Strona: 1	Data: 11.2012	Wzrost: 1,60 m
Profil: KANALIZACJI SANIT.		